

ກະຊວງກະສິກໍາ ແລະ ປ່າໄມ້  
ສະຖາບັນຄົ້ນຄວ້າກະສິກໍາ, ປ່າໄມ້ ແລະ ພັດທະນາຊຸມນະບົດ



ອຸຕຸ-ກະສິກໍາ: ອາກາດ, ດິນ, ພືດ ແລະ ຜົນຜະລິດ



ສູນຄົ້ນຄວ້າກະສິກໍາຕໍ່ການປ່ຽນແປງຂອງສະພາບດິນຟ້າອາກາດ  
ໂຄງການໃຫ້ຄໍາແນະນໍາທາງດ້ານພະຍາກອນອາກາດສໍາຫລັບການຜະລິດກະສິກໍາ

# ລາຍງານສະພາບດິນຟ້າອາກາດ

## ສໍາຫລັບລະດູການຜະລິດກະສິກໍາປີ 2018

### 1. ສະພາບດິນຟ້າອາກາດສໍາຫລັບລະດູການຜະລິດປີ 2018

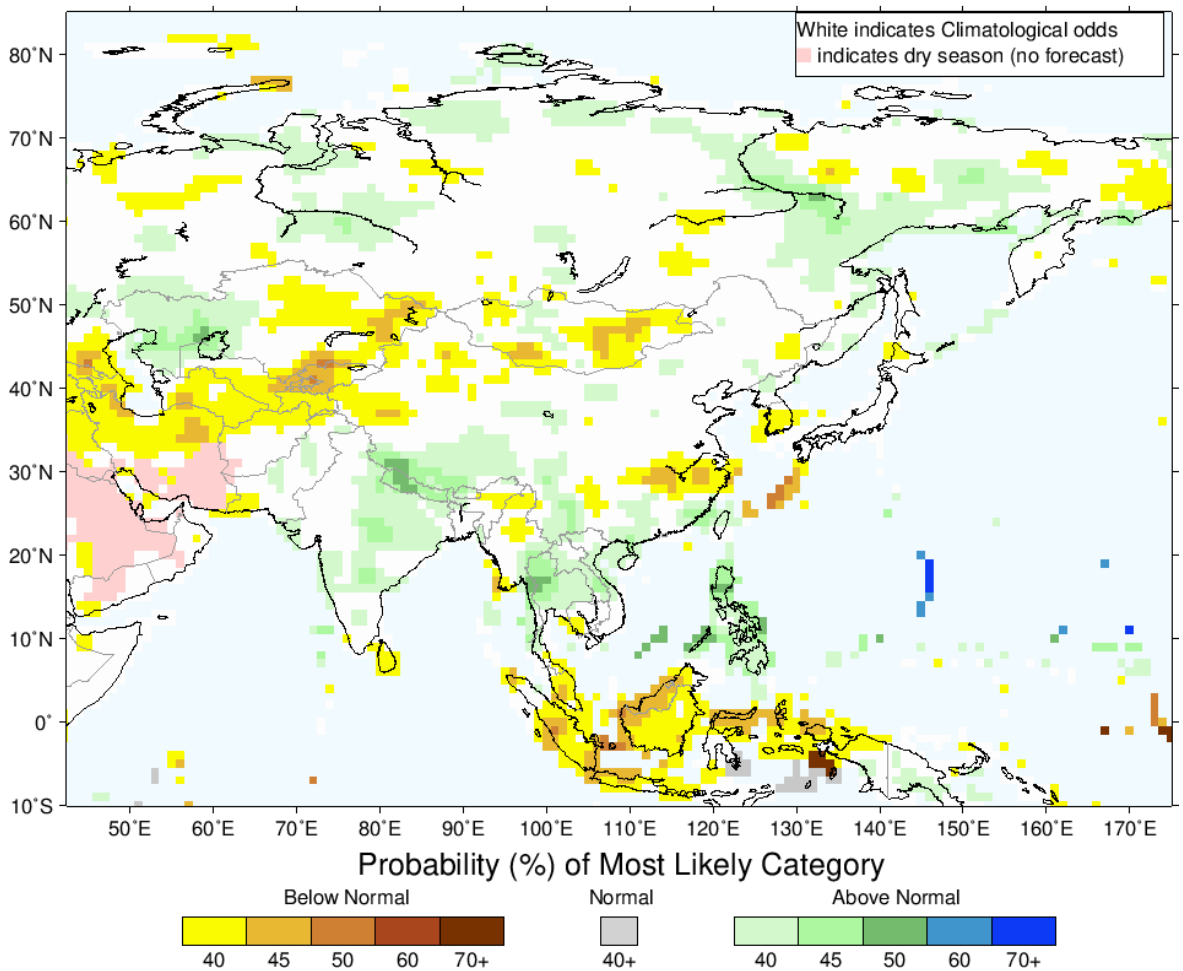
- ອີງຕາມການຄາດຄະເນປະກົດການ ENSO (ປະກົດການທາງທໍາມະຊາດທີ່ກ່ຽວພັນກັບການປ່ຽນແປງຂອງນໍ້າຝົນໃນຂົງເຂດອາຊີ) ຈາກສະຖາບັນຄົ້ນຄວ້າສະພາບພູມອາກາດ IRI (International Research Institute for Climate and Society) (<https://iri.columbia.edu>) ແລະ ຈາກກົມອຸຕຸນິຍົມ ແລະ ອຸທິກກະສາດ (<http://dmhlao.etilao.com>), ສະພາບນໍ້າຝົນໃນລະດູການຜະລິດປີ 2018 ນີ້, ຄາດຄະເນວ່າ ສປປລາວ ພວກເຮົາ ຈະໄດ້ຮັບອິທິພົນຈາກປະກົດການ La Niña (ມີຝົນຫລາຍ) ໃນຊ່ວງຕົ້ນຂອງລະດູການຄົ້ນບໍ່ແຕ່ເດືອນມັງກອນ ຫາ ເດືອນມີນາ. ຫລັງຈາກນັ້ນ, ຄົ້ນບໍ່ແຕ່ເດືອນເມສາ ຫາ ເດືອນກັນຍາ ປະລິມານນໍ້າຝົນຈະຢູ່ໃນເກນປົກກະຕິ (Neutral) ແລະ ລິ້ນເກນປົກກະຕິເລັກຫນ້ອຍ (Above normal), ຝົນຈະຫລຸດຕໍ່າລົງນັບແຕ່ເດືອນກັນຍາ ແລະ ຄາດວ່າຈະສິ້ນສຸດລົງໃນທ້າຍເດືອນຕຸລາເປັນຕົ້ນໄປ (ຕາຕະລາງ 1 ຂ້າງລຸ່ມ).

ຕາຕະລາງ 1: ເປີເຊັນຄວາມເປັນໄປໄດ້ທີ່ຈະເກີດມີປະກົດການ ENSO ໃນໄລຍະເດືອນມັງກອນ ຫາ ເດືອນພະຈິກ 2018

ລະດູການ	La Niña	Neutral	El Niño
ມັງກອນ-ກຸມພາ-ມີນາ 2018	87%	13%	0%
ກຸມພາ-ມີນາ -ເມສາ 2018	60%	40%	0%
ມີນາ -ເມສາ-ພຶດສະພາ 2018	50%	50%	0%
ເມສາ-ພຶດສະພາ-ມິຖຸນາ 2018	25%	75%	0%
ພຶດສະພາ-ມິຖຸນາ-ກໍລະກົດ 2018	17%	74%	9%
ມິຖຸນາ-ກໍລະກົດ-ສິງຫາ 2018	15%	61%	24%
ກໍລະກົດ-ສິງຫາ-ກັນຍາ 2018	16%	53%	31%
ສິງຫາ-ກັນຍາ-ຕຸລາ 2018	19%	47%	34%
ກັນຍາ-ຕຸລາ-ພະຈິກ 2018	19%	41%	40%
ຕຸລາ-ພະຈິກ-ທັນວາ	20%	36%	44%
ພະຈິກ-ທັນວາ-ມັງກອນ	18%	34%	48%

## 2. ຄາດຄະເນນໍ້າຝົນໃນ 3 ເດືອນຕໍ່ຫນ້າ (ພຶດສະພາ,ມິຖຸນາ ແລະ ກໍລະກົດ)

- ອີງຕາມການຄາດຄະເນນໍ້າຝົນໃນ 3 ເດືອນຕໍ່ຫນ້າຈາກສະຖາບັນຄົ້ນຄວ້າສະພາບພູມອາກາດ IRI (ຮູບສະແດງ 1) ຊື່ໃຫ້ເຫັນວ່າພື້ນທີ່ໃນເຂດພາກເໜືອ (ເຜິ້ງສາລີ), ພາກເໜືອດ້ານຕາເວັນຕົກ (ຫລວງນໍ້າທາ, ບໍ່ແກ້ວ, ໄຊຍະບູລີ), ລົງມາຮອດພື້ນທີ່ທາງພາກກາງ (ວຽງຈັນ, ໄຊສີມບູນ, ບໍລິຄໍາໄຊ, ຄໍາມ່ວນ, ສະຫວັນນະເຂດ) ແລະ ພາກໃຕ້ (ສາລະວັນ ຈໍາປາສັກ, ອັດຕະປື ແລະ ເຊກອງ) ຄາດວ່າຈະໄດ້ຮັບປະລິມານນໍ້າຝົນໃນເດືອນພຶດສະພາຫລາຍລົ້ນເກນປົກກະຕິປະມານ 40-45%. ຍົກເວັ້ນພື້ນທີ່ທາງພາກເໜືອດ້ານຕາເວັນອອກ (ຫົວພັນ,ພາກຕາເວັນອອກຂອງແຂວງອຸດົມໄຊ ຫລວງພະບາງ ແລະ ຊຽງຂວາງ) ທີ່ຄາດວ່າຈະໄດ້ຮັບປະລິມານນໍ້າຝົນຢູ່ໃນເກນປົກກະຕິ.
- ຝົນໃນເດືອນມິຖຸນາຄາດວ່າຢູ່ໃນເກນປົກກະຕິໃນທົ່ວທຸກພາກຂອງປະເທດ, ຍົກເວັ້ນພື້ນທີ່ໃນເຂດພາກກາງນັບແຕ່ບໍລິຄໍາໄຊ ຫາ ສະຫວັນນະເຂດ ທີ່ຄາດວ່າຍັງຈະມີປະລິມານນໍ້າຝົນຫລາຍລົ້ນເກນປົກກະຕິເລັກນ້ອຍ.
- ສ່ວນເດືອນກໍລະກົດຄາດວ່າພື້ນທີ່ສ່ວນໃຫຍ່ ຈະມີນໍ້າຝົນຢູ່ໃນເກນປົກກະຕິ, ແຕ່ມີບາງພື້ນທີ່ໃນເຂດພາກກາງຕອນເທິງ ເຊັ່ນ: ແຂວງວຽງຈັນ, ໄຊສີມບູນ ແລະ ບໍລິຄໍາໄຊ ທີ່ຄາດວ່າຝົນຍັງຈະຫລາຍລົ້ນເກນປົກກະຕິ.



ຮູບ 1. ແຜນທີ່ຄາດຄະເນນໍ້າຝົນຂອງເດືອນພຶດສະພາ, ມິຖຸນາ, ແລະ ກໍລະກົດ ປີ 2018 (ແຫລ່ງຂໍ້ມູນ: International Research Institute for Climate and Society-IRI)

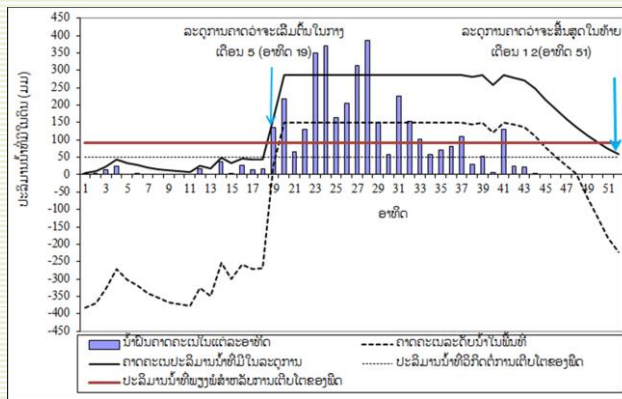
### 3. ຄາດຄະເນປະລິມານນໍ້າທີ່ມີສໍາຫລັບລະດູການຜະລິດປີ 2018

ໂດຍອີງຕາມຂໍ້ມູນພະຍາກອນນໍ້າຝົນຈາກສະຖາບັນຄົ້ນຄວ້າອາກາດ IRI, ຈາກກົມອຸຕຸນິຍົມ ແລະ ອຸທິກກະສາດ, ແລະ ຈາກແບບຈໍາລອງ Soil Water Balance-SWB, ປະລິມານນໍ້າສໍາຫລັບລະດູການຜະລິດປີ 2018 ໃນແຕ່ລະພາກຂອງປະເທດສາມາດຄາດຄະເນໄດ້ດັ່ງຂ້າງລຸ່ມນີ້:

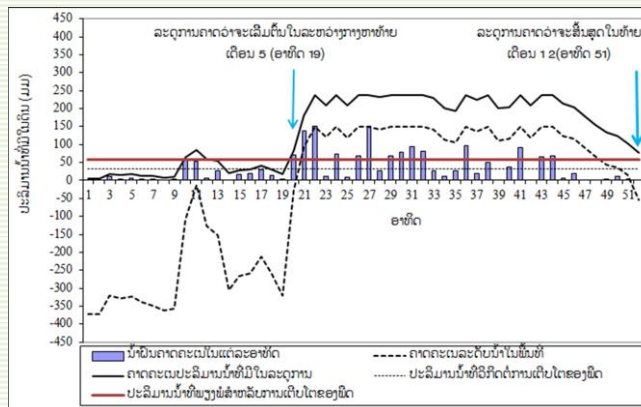
#### ພື້ນທີ່ປູກເຂົ້າໃນເຂດພາກເໜືອດ້ານຕາເວັນອອກ:

**ຜຶ້ງສາລີ, ຫລວງພະບາງ ແລະ ຫົວພັນ** - ພື້ນທີ່ໃນເຂດພາກເໜືອດ້ານຕາເວັນອອກໂດຍສະເພາະແຂວງຜຶ້ງສາລີ ແລະ ຫົວພັນ, ລະດູການຜະລິດໃນເຂດນີ້ ຄາດວ່າຈະເລີ່ມຕົ້ນນັບແຕ່ກາງເດືອນ 5 (ອາທິດ 19) ເປັນຕົ້ນໄປ ແລະ ຈະສິ້ນສຸດໃນກາງເດືອນ 12 (ອາທິດ 51). ສ່ວນແຂວງຫລວງພະບາງ, ເຖິງແມ່ນວ່າຝົນໄດ້ຕົກໄວນັບແຕ່ທ້າຍເດືອນ 4 (ອາທິດ 17), ແຕ່ປະລິມານການຕົກຂອງຝົນແມ່ນມີໜ້ອຍໃນຊ່ວງເລີ່ມຕົ້ນ, ຄາດວ່າປະລິມານນໍ້າຝົນຈະເພີ່ມຂຶ້ນ ພຽງພໍສໍາຫລັບການຕົກກ້າ-ປັກດໍາ ນັບແຕ່ກາງເດືອນ 6 (ອາທິດ 25) ເປັນຕົ້ນໄປ. ລະດູການໃນເຂດນີ້ຄາດວ່າຈະສິ້ນສຸດຊ້າເຊັ່ນດຽວກັບແຂວງຜຶ້ງສາລີ ແລະ ຫົວພັນ ຄືຈະສິ້ນສຸດໃນກາງເດືອນ 12 (ອາທິດ 51) (ຮູບ 2: ກ-ຜຶ້ງສາລີ, ຂ-ຫົວພັນ ແລະ ຄ-ຫລວງພະບາງ).

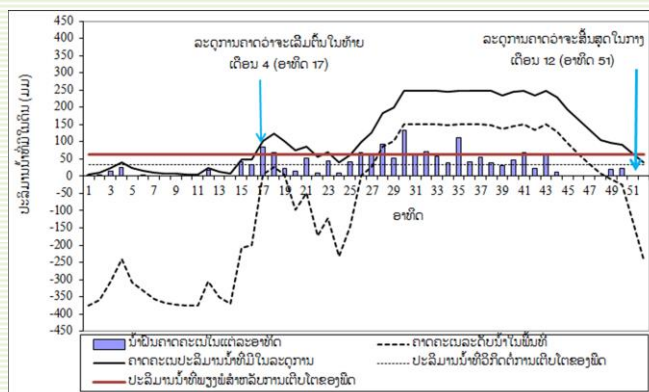
ກ- ຜຶ້ງສາລີ



ຂ- ຫົວພັນ



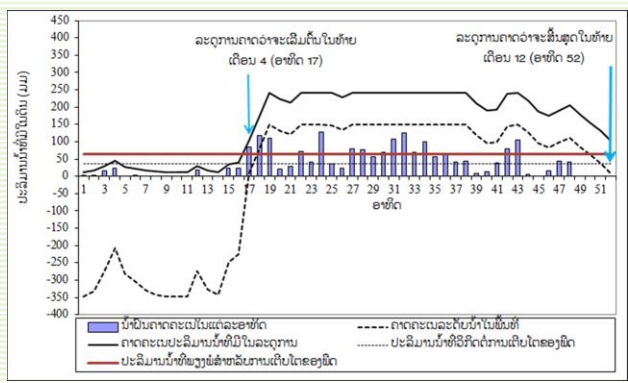
ຄ- ຫລວງພະບາງ



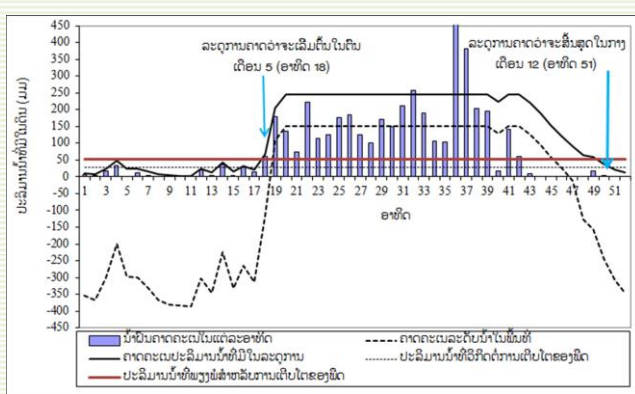
ຮູບ 2: ຄາດຄະເນຊ່ວງເລີ່ມຕົ້ນແລະສິ້ນສຸດລະດູການປູກເຂົ້າປີ 2018 ຂອງແຂວງພາກເໜືອດ້ານຕາເວັນອອກ (ກ-ຜຶ້ງສາລີ, ຂ-ຫົວພັນ ແລະ ຄ-ຫລວງພະບາງ)

- ພື້ນທີ່ປູກເຂົ້າໃນເຂດພາກເໜືອດ້ານຕາເວັນຕົກ: ອຸດົມໄຊ, ຫລວງນໍ້າທາ, ບໍ່ແກ້ວ ແລະ ໄຊຍະບູລີ** - ລະດູການຄາດວ່າຈະເລີ່ມຕົ້ນໃນທ້າຍເດືອນ 4 (ອາທິດ 17) ສໍາຫລັບພື້ນທີ່ປູກເຂົ້າຂອງແຂວງອຸດົມໄຊ, ແຂວງຫລວງນໍ້າທາຈະເລີ່ມຕົ້ນໃນຕົ້ນເດືອນ 5 (ອາທິດ 18), ສ່ວນແຂວງບໍ່ແກ້ວ ແລະ ໄຊຍະບູລີຄາດວ່າລະດູການຈະເລີ່ມຕົ້ນໃນລະຫວ່າງກາງເດືອນ 5 (ອາທິດ 19). ຊ່ວງສິ້ນສຸດລະດູການຂອງພື້ນທີ່ປູກເຂົ້າໃນເຂດພາກເໜືອດ້ານຕາເວັນຕົກນີ້ຄາດວ່າຈະສິ້ນສຸດໃນລະຫວ່າງກາງທ້າຍເດືອນ 12 (ລະຫວ່າງອາທິດ 50-52), ຍົກເວັ້ນແຂວງໄຊຍະບູລີທີ່ລະດູການຄາດວ່າຈະສິ້ນສຸດໄວກວ່າຄືຈະສິ້ນສຸດໃນທ້າຍເດືອນ 11 (ອາທິດ 48) (ເບິ່ງຮູບ 3: ກ, ຂ, ຄ ແລະ ງ).

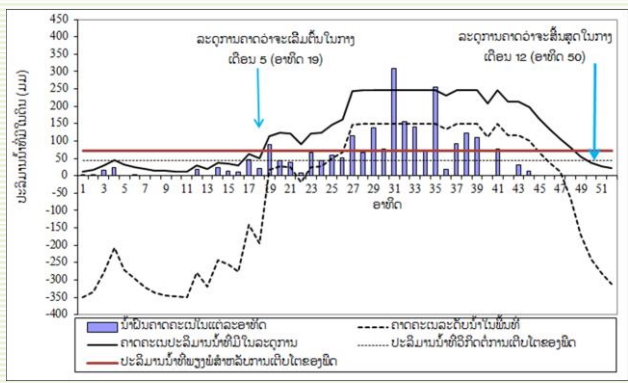
ກ-ອຸດົມໄຊ



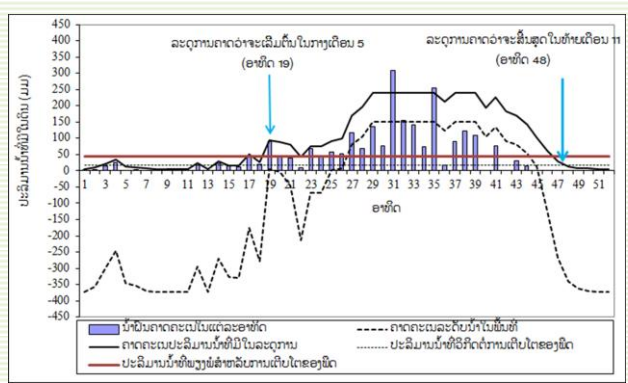
ຂ-ຫລວງນໍ້າທາ



ຄ-ບໍ່ແກ້ວ



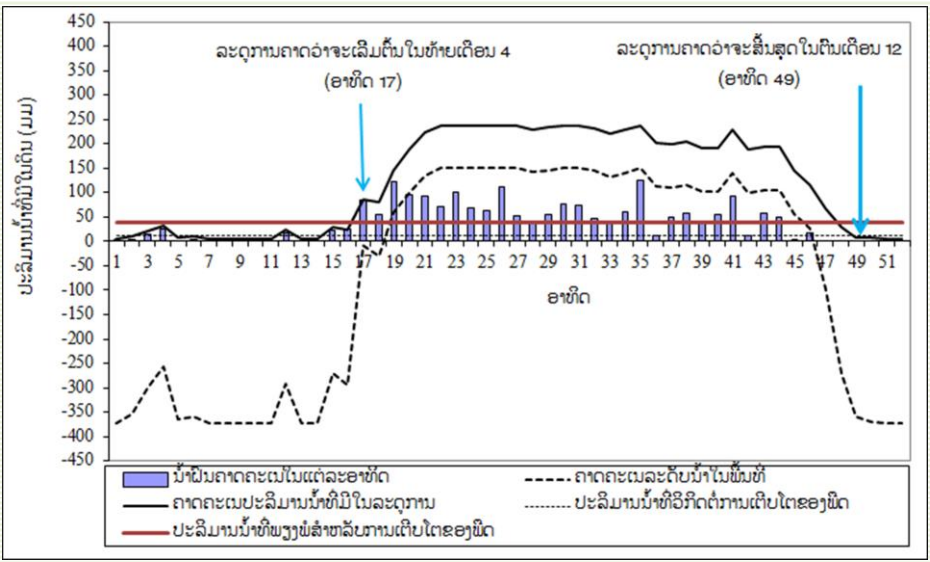
ງ-ໄຊຍະບູລີ



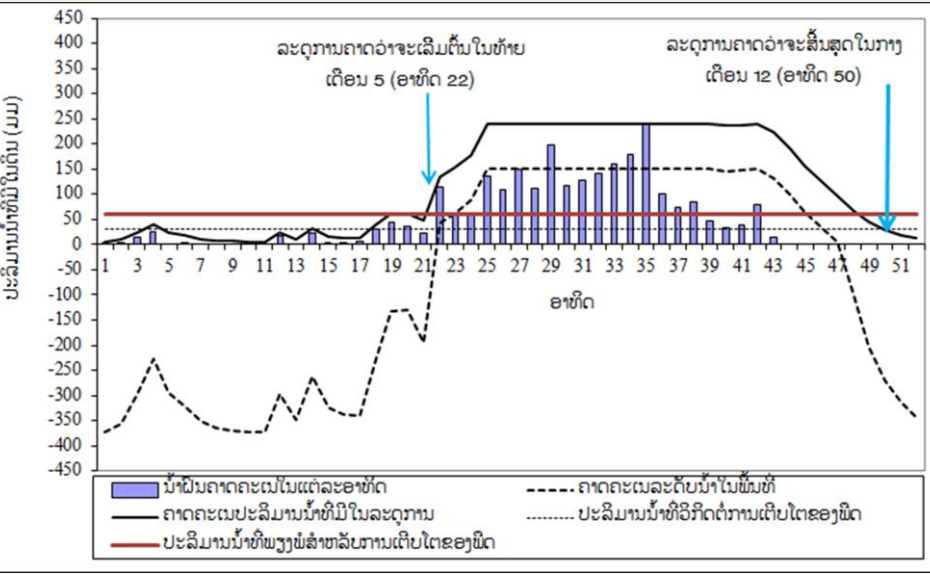
ຮູບ 3: ຄາດຄະເນຊ່ວງເລີ່ມຕົ້ນ ແລະ ສິ້ນສຸດລະດູການປູກເຂົ້າປີ 2018 ຂອງແຂວງພາກເໜືອດ້ານຕາເວັນອອກ ກ)-ອຸດົມໄຊ, ຂ)-ຫລວງນໍ້າທາ, ຄ)-ບໍ່ແກ້ວ ແລະ ງ)-ໄຊຍະບູລີ

- ພື້ນທີ່ປູກເຂົ້າໃນເຂດພາກກາງຕອນເທິງ (ແຂວງວຽງຈັນ ແລະ ຊຽງຂວາງ)**- ລະດູການຜະລິດຂອງແຂວງວຽງຈັນຄາດວ່າຈະເລີ່ມຕົ້ນໄວກວ່າພື້ນທີ່ປູກເຂົ້າໃນແຂວງຊຽງຂວາງຄືຈະເລີ່ມຕົ້ນໃນທ້າຍເດືອນ4 (ອາທິດ17) ແລະ ຈະສິ້ນສຸດໃນຕົ້ນເດືອນ12 (ອາທິດ49), ສ່ວນແຂວງຊຽງຂວາງຄາດວ່າຈະເລີ່ມຕົ້ນໃນທ້າຍເດືອນ5 (ອາທິດ22) ແລະ ຈະສິ້ນສຸດໃນກາງເດືອນ12 (ອາທິດ50) (ຮູບ 4ກ-ແຂວງວຽງຈັນ ແລະ 4ຂ-ຊຽງຂວາງ)

ແຂວງວຽງຈັນ



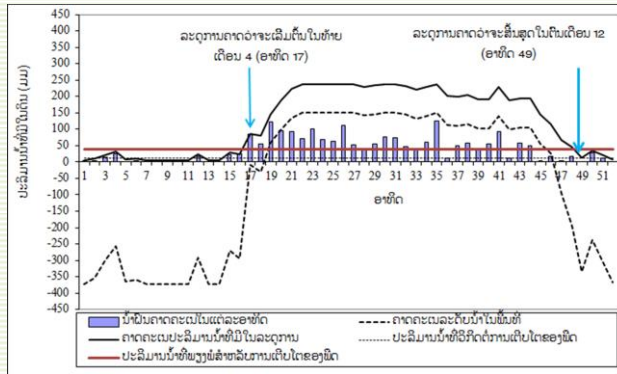
ແຂວງຊຽງຂວາງ



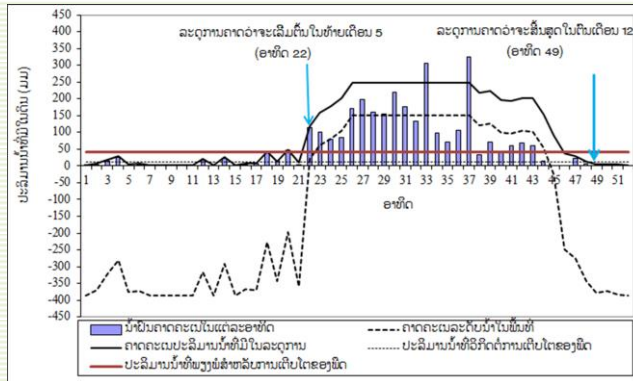
ຮູບ 4: ຄາດຄະເນຊ່ວງເລີ່ມຕົ້ນ ແລະ ສິ້ນສຸດລະດູການປູກເຂົ້າປີ 2018 ໃນເຂດພາກກາງຕອນເທິງ: ກ-ຂ.ວຽງຈັນ ແລະ ຂ-ຊຽງຂວາງ.

- ພື້ນທີ່ປູກເຂົ້າໃນເຂດພາກກາງຕອນລຸ່ມ (ບໍລິຄໍາໄຊ, ຄຳມ່ວນ, ສະຫວັນນະເຂດ ແລະ ສາລະວັນ)**- ລະດູການຜະລິດຂອງພື້ນທີ່ປູກເຂົ້າໃນເຂດນີ້, ໂດຍສະເພາະແຂວງບໍລິຄໍາໄຊ, ສະຫວັນນະເຂດ ແລະ ສາລະວັນ ຄາດວ່າຈະເລີ່ມໄວກວ່າພື້ນທີ່ປູກເຂົ້າຂອງແຂວງຄຳມ່ວນຄືຈະເລີ່ມຕົ້ນໃນລະຫວ່າງກາງຫາທ້າຍເດືອນ4 (ອາທິດ16-17) ແລະ ຈະສິ້ນສຸດໃນລະຫວ່າງຕົ້ນເດືອນ12 (ອາທິດ49). ແຕ່ເຖິງແນວໃດກໍຕາມປະລິມານນໍ້າຝົນທີ່ມີໃນລະຍະນີ້ແມ່ນມີປະລິມານໜ້ອຍ (ພຽງແຕ່ກະກຽມດິນໄດ້), ຄາດວ່າປະລິມານນໍ້າຝົນຈະເພີ່ມຂຶ້ນພຽງພໍສໍາຫລັບການຕົກກ້າ-ປັກດໍາໃນລະຫວ່າງຕົ້ນຫາກາງເດືອນ 6 (ອາທິດທີ 23-24) ໂດຍສະເພາະແຂວງສະຫວັນນະເຂດ ແລະ ສາລະວັນ. ສ່ວນແຂວງຄຳມ່ວນລະດູການຈະເລີ່ມຊ້າກວ່າຄືຈະເລີ່ມຕົ້ນໃນທ້າຍເດືອນ5 (ອາທິດ 22), ແຕ່ຊ່ວງສິ້ນສຸດຂອງລະດູການຄາດວ່າຈະສິ້ນສຸດໃນຊ່ວງດຽວກັນຄືຈະສິ້ນສຸດໃນຕົ້ນເດືອນ12 (ອາທິດ 49) (ຮູບ 5ກ,ຂ,ຄ,ງ)

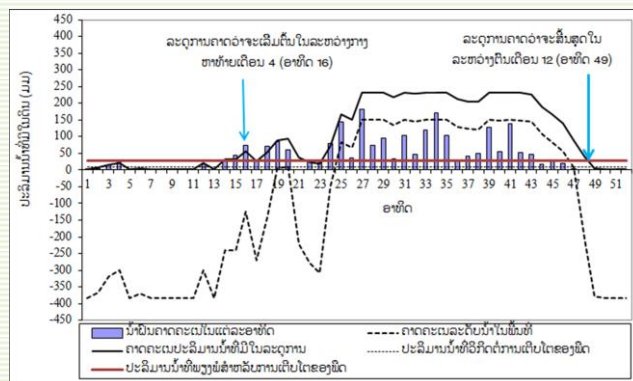
ກ-ບໍລິຄໍາໄຊ



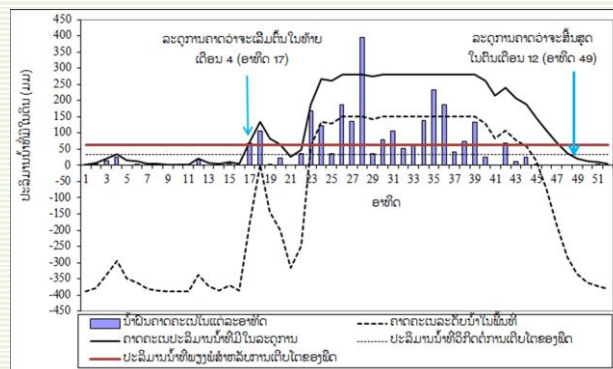
ຂ-ຄຳມ່ວນ



ຄ-ສະຫວັນນະເຂດ



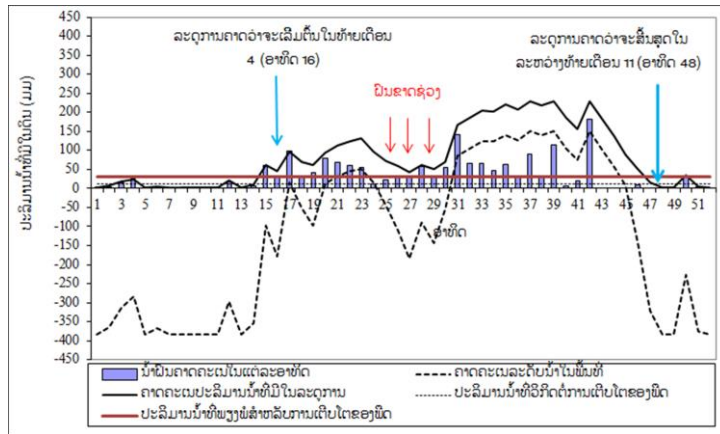
ງ-ສາລະວັນ



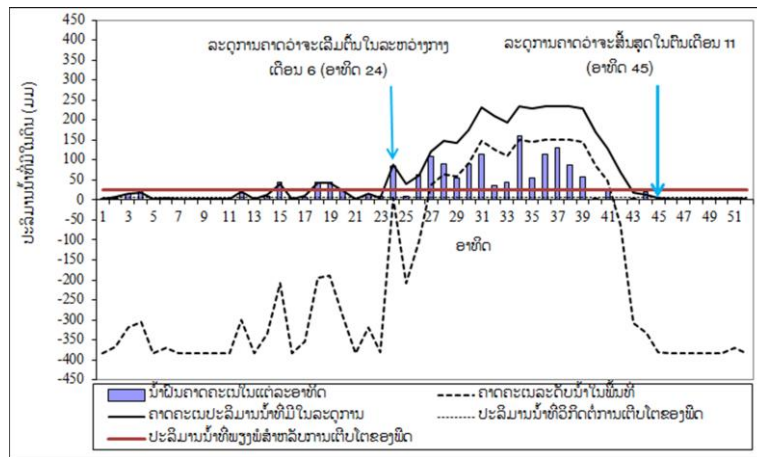
ຮູບ 5: ຄາດຄະເນຊ່ວງເລີ່ມຕົ້ນ ແລະ ສິ້ນສຸດລະດູການປູກເຂົ້າປີ 2018 ໃນເຂດພາກກາງຕອນລຸ່ມ ກ-ບໍລິຄໍາໄຊ, ຂ-ຄຳມ່ວນ, ຄ-ສະຫວັນນະເຂດ ແລະ ງ-ສາລະວັນ).

- ພື້ນທີ່ປູກເຂົ້າໃນເຂດພາກໃຕ້ (ຈຳປາສັກ, ອັດຕະປື ແລະ ເຊກອງ)-** ລະດູການຜະລິດຂອງແຂວງຈຳປາສັກຄາດວ່າຈະເລີ່ມຕົ້ນໃນທ້າຍເດືອນ 4 (ອາທິດທີ 16) ແລະ ຈະສິ້ນສຸດໃນທ້າຍເດືອນ 11 (ອາທິດທີ48). ແຕ່ເຖິງແນວໃດກໍຕາມ, ພື້ນທີ່ປູກເຂົ້າໃນເຂດນີ້ຄາດວ່າຈະມີຄວາມສ່ຽງຕໍ່ການຂາດແຄນນໍ້າ (ແຫ້ງແລ້ງ) ຈາກຝົນຂາດຊ່ວງ/ຝົນໜ້ອຍໃນລະຫວ່າງກາງເດືອນ6 ຫາ ທ້າຍເດືອນ7 (ອາທິດ 24-30). ສໍາຫລັບແຂວງອັດຕະປືຄາດວ່າລະດູການຈະເລີ່ມຊ້າກວ່າເຂດອື່ນໆຄືເລີ່ມຕົ້ນໃນລະຫວ່າງກາງເດືອນ6 (ອາທິດທີ24) ແລະ ຈະສິ້ນສຸດໄວ ໃນຕົ້ນເດືອນ11 (ອາທິດທີ 45), ຊ່ວງທີ່ມີນໍ້າສາຫລັບລະດູການຜະລິດໃນແຂວງນີ້ແມ່ນສັ້ນ, ສະແດງວ່າມີນໍ້າໜ້ອຍສໍາຫລັບລະດູການຜະລິດປີ 2018 ນີ້. ສ່ວນພື້ນທີ່ປູກເຂົ້າຂອງແຂວງເຊກອງຄາດວ່າລະດູການຈະເລີ່ມຕົ້ນໃນຕົ້ນເດືອນ 5 (ອາທິດ 18) ແລະ ຈະສິ້ນສຸດໃນກາງເດືອນ 12 (ອາທິດທີ50), ຄາດວ່າຝົນຈະຂາດຊ່ວງໃນລະຫວ່າງຕົ້ນ ຫາ ກາງເດືອນ8 (ອາທິດ 32-34) ຊຶ່ງຈະມີຄວາມສ່ຽງຕໍ່ການຂາດແຄນນໍ້າສໍາຫລັບພື້ນທີ່ປູກເຂົ້າໃນເຂດນີ້ (ຮູບ.6ກ-ຈຳປາສັກ, ຂ-ອັດຕະປື ແລະ ຄ-ເຊກອງ).

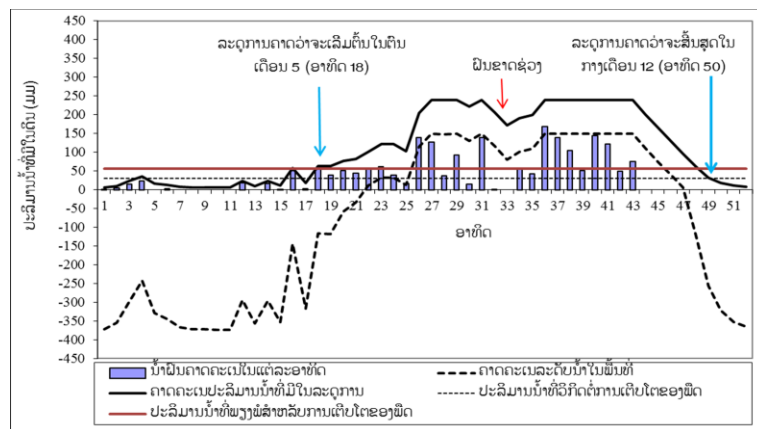
ກ-ຈຳປາສັກ



ຂ-ອັດຕະປື



ຄ-ເຊກອງ



ຮູບ 6. ຄາດຄະເນຊ່ວງເລີ່ມຕົ້ນແລະສິ້ນສຸດລະດູການປູກເຂົ້າປີ 2018 ຂອງແຂວງພາກໃຕ້ (ກ-ຈຳປາສັກ, ຂ-ອັດຕະປື ແລະ ຄ-ເຊກອງ)

#### 4. ສະຫລຸບ ແລະ ບາງຄຳແນະນຳ

- ລະດູການຜະລິດປີ 2018 ນີ້ ເມື່ອປຽບທຽບກັບປີຜ່ານມາເຫັນວ່າຝົນມາໄວ (ຝົນເລີ້ມຕົກນັບແຕ່ທ້າຍເດືອນ4), ແຕ່ປະລິມານຂອງຝົນແມ່ນມີໜ້ອຍໃນຊ່ວງເລີ້ມຕົ້ນ ແລະ ຄາດວ່າປະລິມານນ້ຳຝົນຈະເພີ່ມຂຶ້ນພຽງພໍສຳຫລັບການຕົກກ້າ-ປັກດຳ ຄືນັບແຕ່ກາງເດືອນ 5 ເປັນຕົ້ນໄປ.
- ພື້ນທີ່ໃນເຂດພາກເໜືອ (ຜຶ້ງສາລີ), ພາກເໜືອດ້ານຕາເວັນຕົກ (ຫລວງນ້ຳທາ, ບໍ່ແກ້ວ, ໄຊຍະບູລີ), ລົງມາຮອດພື້ນທີ່ທາງພາກກາງ (ວຽງຈັນ, ໄຊສົມບູນ, ບໍລິຄຳໄຊ, ຄຳມ່ວນ, ສະຫວັນນະເຂດ) ແລະ ພາກໃຕ້ (ສາລະວັນ ຈຳປາສັກ, ອັດຕະປື ແລະ ເຊກອງ) ຄາດວ່າຈະໄດ້ຮັບປະລິມານນ້ຳຝົນໃນເດືອນພຶດສະພາຫລາຍລື່ນເກນປົກກະຕິປະມານ 40-45%. ຍົກເວັ້ນພື້ນທີ່ທາງພາກເໜືອດ້ານຕາເວັນອອກ (ຫົວພັນ,ພາກຕາເວັນອອກຂອງແຂວງອຸດົມໄຊ, ຫລວງພະບາງ ແລະ ຊຽງຂວາງ) ທີ່ຄາດວ່າຈະໄດ້ຮັບປະລິມານນ້ຳຝົນຢູ່ໃນເກນປົກກະຕິ.
- ຝົນໃນເດືອນມິຖຸນາ ແລະ ກໍລະກົດ ຄາດວ່າຍັງຈະຢູ່ໃນເກນປົກກະຕິເປັນສ່ວນໃຫ່ຍ ແລະ ລື່ນເກນປົກກະຕິເລັກໜ້ອຍໂດຍສະເພາະພື້ນທີ່ໃນເຂດພາກເໜືອດ້ານຕາເວັນຕົກ, ພາກກາງຕອນເທິງ ແລະ ພາກກາງຕອນລຸ່ມ. ສ່ວນພື້ນທີ່ໃນເຂດພາກໃຕ້ໂດຍສະເພາະແຂວງຈຳປາສັກ, ອັດຕະປື ແລະ ເຊກອງ ຄາດວ່າຈະມີຝົນໜ້ອຍ ແລະ ຄາດວ່າຝົນຈະຂາດຊ່ວງໃນລະຫວ່າງກາງເດືອນ6 ຫາ ທ້າຍເດືອນ7, ຊຶ່ງຈະມີຜົນກະທົບຕໍ່ກັບການປັກດຳ.
- ພື້ນທີ່ປູກເຂົ້າໃນທົ່ວທຸກພາກຂອງປະເທດຄາດວ່າຈະມີນ້ຳພຽງພໍສຳຫລັບລະດູການຜະລິດປີ 2018 ນີ້. ແຕ່ເຖິງແນວໃດກໍຕາມ, ພື້ນທີ່ປູກເຂົ້າໃນເຂດພາກໃຕ້ທີ່ຈະຕ້ອງໄດ້ເຝົ້າລະວັງເພາະຈາກຄາດວ່າເຫັນວ່າມີຝົນໜ້ອຍ, ມີຄວາມສ່ຽງຕໍ່ການຂາດແຄນນ້ຳ ຫລື ແຫ້ງແລ້ງໃນຊ່ວງຕົ້ນ ແລະ ຊ່ວງກາງລະດູການ.

#### ເອກະສານອ້າງອີງ:

ຂໍ້ມູນຄາດຄະເນນ້ຳຝົນຂອງເດືອນ 4,5,6 ປີ2018, ກົມອຸຕຸນິຍົມແລະອຸທິກກະສາດ, ກະຊວງຊັບພະຍາກອນທຳມະຊາດແລະສິ່ງແວດລ້ອມ (<http://dmhlao.etlao.com/English/docfordownload.html>)

ແຜນທີ່ຄາດຄະເນນ້ຳໃນເຂດອາຊີ-ປາຊີຟິກຂອງສະຖາບັນຄົ້ນຄວ້າສະພາບພູມອາກາດ IRI (Seasonal Rainfall Forecast for May, Jun and July, 2018- International Research Institute for Climate and Society-IRI) National Weather Service, Climate Prediction Center.

([http://www.cpc.noaa.gov/products/JAWF\\_Monitoring/SEAsia/GFS\\_forecasts.shtml](http://www.cpc.noaa.gov/products/JAWF_Monitoring/SEAsia/GFS_forecasts.shtml))

Precipitation Forecast for Asia

<http://wx.aerisweather.com/maps/forecasts/precip/qpf/24hr/sas.html>

Rainfall Forecast for Asia

<http://wxmaps.org/pix/prec6.png>