

ກົມຈັດຕັ້ງແລະພະນັກງານ
ກະຊວງສຶກສາທິການ

Department of Organization and Personnel
Ministry of Education

ຫນ່ວຍວິຊາຝຶກອົບຮົມ Training Manual

ແຜນທີ່ການສຶກສາແລະແຜນການຈຸລະພາກ School Mapping and Micro Planning

Training Manual: School Mapping and Micro Planning

Compiled/Edited by:
Mr. Somkhanh Didaravong
Mr. Mysaykone Wannachith

Consultants:
Mr. Khamtanh Chanthala
Mr. Khounmy Phommanimith

in collaboration with
the Department of Organization and Personnel
Ministry of Education, Lao PDR

Published in 2003 within the framework of the ADB-UNESCO Technical Assistance Project
Strengthening Decentralized Education Management (TA. 3871-LAO)



Ministry of Education, Lao PDR



UNESCO Bangkok

English translation can be obtained at Education Policy and Reform Unit
Asia and Pacific Regional Bureau for Education, UNESCO Bangkok.
Email: epr@unesco.org

ໂຄງການເສີມສ້າງການຄຸ້ມຄອງການສຶກສາຕາມລະບົບແບ່ງຂັ້ນຄວາມຮັບຜິດຊອບ
(ເອດີບີ/ອຸຍແນດສະໂກ TA. 3871-ລາວ)

ADB/UNESCO Technical Assistance Project
Strengthening Decentralized Education Management (TA. 3871-LAO)

ສາທາລະນະລັດ ປະຊາທິປະໄຕ ປະຊາຊົນລາວ
ສັນຕິພາບ ເອກະລາດ ປະຊາທິປະໄຕ ເອກະພາບ ແລະວັດທະນາຖາວອນ

ກົມຈັດຕັ້ງແລະພະນັກງານ
ກະຊວງສຶກສາທິການ

ຫນ່ວຍວິຊາຝຶກອົບຮົມ

Training Manual

ແຜນທີ່ການສຶກສາແລະແຜນການຈຸລະພາກ

School Mapping and Micro Planning

ຮຽບຮຽງໂດຍ: ສິມຂັນ ຕິດາຣາວິງ
ມີໄຊກອນ ວັນນະຈິດ

ທີ່ປຶກສາ: ຄຳຕັນ ຈັນທະລາ
ຄູນມີ ພິມມະນິມິດ

ໂຄງການເສີມສ້າງການຄຸ້ມຄອງການສຶກສາຕາມລະບົບແບ່ງຂັ້ນຄວາມຮັບຜິດຊອບ
(ເອດີບີ/ອຸຍແນດສະໂກ TA. 3871-ລາວ)

ADB/UNESCO Technical Assistance Project

Strengthening Decentralized Education Management (TA. 3871-LAO)

**Training Manual:
School Mapping and Micro Planning**

Compiled/Edited by:
Mr. Somkhanh Didaravong
Mr. Mysaykone Wannachith

Consultants:
Mr. Khamtanh Chanthala
Mr. Khounmy Phommanimith

in collaboration with
the Department of Organization and Personnel
Ministry of Education, Lao PDR

Published in 2003
within the framework of the ADB-UNESCO Technical Assistance Project
Strengthening Decentralized Education Management (TA. 3871-LAO)

Translated with permission of ADB.
The English translation can be obtained at Education Policy and Reform Unit
Asia and Pacific Regional Bureau for Education, UNESCO Bangkok.
Email: epr@unesco Bangkok.org

Printed by UNESCO Bangkok. 920 Sukhumvit Road, Prakanong, Bangkok 10110 Thailand.
Tel. 66-2-391-0577, 66-2-391-0880; Email: bangkok@unesco Bangkok.org

ຄຳສຳນຶກ

ເອກກະສານໜ່ວຍວິຊາ ແຜນທີ່ການສຶກສາແລະແຜນການຈຸລະພາກນີ້ ເປັນໜຶ່ງໃນຜົນງານຂອງຄະນະຮັບຜິດຊອບໂຄງການ ແລະ ຄະນະຄຸຝຶກຂອງໂຄງການເສີມສ້າງການຄຸ້ມຄອງການສຶກສາຕາມລະບົບການແບ່ງຂັ້ນຄວາມຮັບຜິດຊອບ (ADB TA. 3871-LAO) ໄດ້ພະຍາຍາມ ຄົ້ນຄວ້າ ແລະ ຮຽບຮຽງຂຶ້ນຮັບໃຊ້ການຝຶກອົບຮົມຜູ້ບໍລິຫານ ແລະ ຄຸ້ມຄອງການສຶກສາຂັ້ນແຂວງ ແລະເມືອງ.

ການຄົ້ນຄວ້າເອກກະສານດັ່ງກ່າວໄດ້ດຳເນີນໄປພາຍໄຕ້ຂໍ້ຈຳກັດດ້ານເວລາ ແລະ ເອກກະສານອ້າງອີງທີ່ທັນສະໄຫມ. ດັ່ງນັ້ນ ຈິ່ງບໍ່ປາສະຈາກໄດ້ຈຸດອ່ອນ ແລະ ຂໍ້ຂາດຕົກບົກຟ່ອງທັງທາງດ້ານເນື້ອໃນ ແລະ ດ້ານການພິມ. ແຕ່ເນື່ອງຈາກ ຄວາມຈຳເປັນອັນຮີບດ່ວນຂອງວຽກງານ ພວກຂ້າພະເຈົ້າຈິ່ງໄດ້ຊຸ້ມຊົງ ຈັດພິມອອກມານຳໃຊ້ໄປກ່ອນ. ຖ້າຫາກມີເວລາ ແລະ ໂອກາດເໝາະສົມຈິ່ງຄ່ອຍນຳມາດັດແປງກັນອີກຄັ້ງໜຶ່ງ.

ຄະນະຮັບຜິດຊອບໂຄງການ ແລະ ຄະນະຮຽບຮຽງໜ່ວຍວິຊາແຜນທີ່ການສຶກສາ ແລະ ແຜນການຈຸລະພາກ ຂໍຄວາມຮ່ວມມືຈາກຜູ້ນຳໃຊ້ເອກກະສານໜ່ວຍວິຊານີ້ ຈິ່ງໃຫ້ຄຳຕຳນິຕິຊົມເພື່ອໃຊ້ເປັນຂໍ້ມູນໃນການດັດແກ້ຄັ້ງຕໍ່ໄປໃຫ້ສົມບູນຍິ່ງຂຶ້ນດ້ວຍ.

ຄະນະຮັບຜິດຊອບໂຄງການ ແລະ ຄະນະຮຽບຮຽງເອກກະສານຂໍສະແດງຄວາມຮູ້ບຸນຄຸນເປັນຢ່າງສູງມາຍັງທະນາຄານພັດທະນາອາຊີ (ADB) ທີ່ໄດ້ສະໜອງທຶນໃນການຮຽບຮຽງ ແລະ ຈັດພິມເອກກະສານໃນຄັ້ງນີ້ດ້ວຍ. ພ້ອມດຽວກັນນີ້ ກໍ່ສະແດງຂອບໃຈມາຍັງທາງອົງການສະຫະປະຊາຊາດເພື່ອການສຶກສາ, ວິທະຍາສາດ ແລະ ວັດທະນະທຳ ປະຈຳພາກພື້ນອາຊີປາຊີຟິກ (ອຸຍແນດສະໂກບາງກອກ) ແລະ ຄະນະຊ່ຽວຊານປະຈຳໂຄງການ ທີ່ໄດ້ກະລຸນາໃຫ້ຄຳປຶກສາ ແລະ ແນະນຳດ້ານວິຊາການໃນການຮຽບຮຽງເອກກະສານຄັ້ງນີ້ຈົນສຳເລັດໄປດ້ວຍດີ.

ຈາກຄະນະຮຽບຮຽງ

ສາລະບານ

ເນື້ອໃນ	ໜ້າ
I. ເປີດຫົວເລື່ອງ	1
II. ຄວາມຮູ້ພື້ນຖານວ່າດ້ວຍການວາງແຜນການສຶກສາ	2
1. ນິຍາມພື້ນຖານ	2
2. ຂອບເຂດການວາງແຜນ	4
2.1. ລະດັບຂອງການວາງແຜນ	4
2.2. ຂັ້ນຕອນຂອງການສ້າງແຜນ	5
2.3. ຂະບວນການສ້າງແຜນການ	6
2.4. ການຈັດຕັ້ງປະຕິບັດ ແລະ ການຕິດຕາມປະເມີນຜົນ	8
III. ຄວາມໝາຍ ແລະ ພາລະບົດບາດຂອງ ແຜນທີ່ການສຶກສາ ແລະ ແຜນການຈຸລະພາກ	11
1. ແຜນທີ່ການສຶກສາ	11
2. ຈຸດປະສົງຂອງແຜນທີ່ການສຶກສາ	11
3. ຂະບວນການສ້າງແຜນທີ່ການສຶກສາ	12
3.1. ການປະສານກັນລະຫວ່າງຕາໜ່າງໂຮງຮຽນຊັ້ນຕ່າງໆ	12
3.2. ການພົວພັນລະຫວ່າງຊັ້ນຕ່າງໆ ໃນການສ້າງແຜນທີ່ການສຶກສາ	12
4. ການຮ່າງແຜນທີ່ການສຶກສາ ແລະ ປັດໃຈຕ່າງໆ:	14
4.1. ປັດໃຈດ້ານປະຊາກອນ:	14
4.2. ປັດໃຈດ້ານວິຊາຄູ	14
4.3. ປັດໃຈດ້ານພູມສາດ	15
4.4. ປັດໃຈດ້ານເສດຖະກິດ	15
4.5. ປັດໃຈດ້ານສັງຄົມ	15
4.6. ປັດໃຈດ້ານແຮງງານ ແລະ ການເຄື່ອນໄຫວດ້ານເສດຖະກິດ	15
5. ຄວາມແຕກຕ່າງ ທາງດ້ານບັນຫາຂອງແຕ່ລະຊັ້ນຮຽນ	15
5.1. ການສຶກສາຊັ້ນປະຖົມ	15
5.2. ຊັ້ນມັດທະຍົມສຶກສາ ສາຍສາມັນ	16
5.3. ອາຊີວະສຶກສາ ແລະ ການສຶກສາຊັ້ນສູງ	16
6. ການຮ່າງແຜນທີ່ການສຶກສາ	16
6.1. ການປົ່ງມະຕິສະພາບການສຶກສາ	16
6.2. ການຄາດຄະເນຄວາມຕ້ອງການຂອງວຽກງານສຶກສາ	17

6.3. ການກະກຽມຂໍ້ສະເໜີ ເພື່ອປັບປຸງລະບົບໂຮງຮຽນ	17
6.4. ການຮັບຮອງເອົາແຜນທີ່ການສຶກສາໃນແຕ່ລະຂັ້ນ	18
IV. ການຮ່າງແຜນທີ່ການສຶກສາແລະເຕັກນິກການຄາດຄະເນຄວາມຕ້ອງການ	18
1. ການຄາດຄະເນຈຳນວນນັກຮຽນ ແລະ ປະຊາກອນ:	18
1.1. ການຄາດຄະເນຕາມທ່າອຽງ	19
1.2. ການຄາດຄະເນ:	19
1.3. ການຄາດຄະເນຕາມເປົ້າໝາຍ	19
1.4. ການຄາດຄະເນປະຊາກອນໃນເກນອາຍຸເຂົ້າຮຽນຊັ້ນປະຖົມ	19
1.5. ການຄາດຄະເນ ຈຳນວນນັກຮຽນ ໂດຍການໃຊ້ແບບແຜນກະແສນັກຮຽນ	21
2. ການຄາດຄະເນຄູສອນ	26
2.1. ວິທີການທີ່ອີງໃສ່ຈຳນວນນັກຮຽນ ຕໍ່ຫ້ອງ ແລະ ຊົ່ວໂມງສອນ	26
2.2. ແມ່ນວິທີ ທີ່ອີງໃສ່ຈຳນວນນັກຮຽນ ແລະ ຈຳນວນນັກຮຽນຕໍ່ຄູຜູ້ໜຶ່ງ	27
2.3. ການຄາດຄະເນການສະໜອງຄູໃໝ່	28
3. ການຄາດຄະເນພື້ນຖານວັດຖຸ	29
3.1. ການຄິດໄລ່ຄວາມຕ້ອງການຫ້ອງ	29
4. ຄວາມຕ້ອງການງົບປະມານ	30
V. ຕົວຢ່າງເຕັກນິກໃນການສ້າງແຜນທີ່ການສຶກສາ	31
1. ຈຸດປະສົງ	31
2. ສະພາບການສຶກສາໂດຍລວມ	31
3. ຄາດຄະເນຈຳນວນນັກຮຽນ, ຄູສອນ, ຫ້ອງຮຽນຂອງເມືອງ	32
4. ການຂະຫຍາຍໂຮງຮຽນ, ນັກຮຽນ, ຄູສອນ ແລະ ຫ້ອງຮຽນໃນກຸ່ມໂຮງຮຽນມູນ	32
5. ການຂະຫຍາຍໂຮງຮຽນ, ນັກຮຽນ, ຄູສອນ ແລະ ຫ້ອງຮຽນໃນບ້ານທີ່ບໍ່ມີໂຮງຮຽນ	33
6. ການຂະຫຍາຍໂຮງຮຽນ, ນັກຮຽນ, ຄູສອນ ແລະ ຫ້ອງຮຽນໃນກຸ່ມໂຮງຮຽນປະຖົມສົມບູນ	33
7. ການຄາດຄະເນງົບປະມານ	34
VI. ສະຫຼຸບລວມໃນການສ້າງແຜນທີ່ການສຶກສາ	34
1. ການກະກຽມຈຸດທົດລອງ	34
2. ໜ່ວຍງານຮັບຜິດຊອບແຜນທີ່ການສຶກສາ	34
3. ການປະຕິບັດແຜນທີ່ການສຶກສາ	35
ເອກະສານອ້າງອີງ	36

ໜ່ວຍວິຊາ:
ແຜນທີ່ການສຶກສາ ແລະແຜນການຈຸລະພາກ
School Mapping and Micro Planning

I. ເປີດຫົວເລື່ອງ

ສາຍເຫດທີ່ຫຼາຍໆ ແຜນປະຕິຮູບການສຶກສາ ແລະ ແຜນການສຶກສາ ບໍ່ໄດ້ຖືກປະຕິບັດໃຫ້ສຳເລັດຜົນໄດ້ຢ່າງເຕັມຢ່າງ ແມ່ນຍ້ອນຂາດການບົ່ງມະຕິການສຶກສາຢ່າງເລິກເຊິ່ງ ໃນລະດັບທ້ອງຖິ່ນ ຫຼື ລະດັບ ຈຸລະພາກ, ຫຼືວ່າ ຍ້ອນການປະເມີນກ່ຽວກັບຊັບພະຍາກອນມະນຸດ ແລະ ການເງິນ ແລະ ສະພາບເງື່ອນໄຂຕ່າງໆ ບໍ່ຖືກຕ້ອງດີ. ແຜນທີ່ການສຶກສາ ແມ່ນກຸ່ມຂອງເຕັກນິກ ແລະ ຂະບວນການທີ່ໃຊ້ເພື່ອການວາງແຜນຄວາມຕ້ອງການໃນອານາຄົດສຳລັບທ້ອງຖິ່ນ. ໂດຍເລີ່ມຈາກການວິເຄາະລະອຽດກ່ຽວກັບສະພາບການສະໜອງຂອງລະບົບການສຶກສາ, ເງື່ອນໄຂການສິດສອນ/ຮຳຮຽນ ໃນແຕ່ລະແຂວງ-ເມືອງ ກ່ອນທີ່ຈະສະເໜີການຈັດສັນຕາໜ່າງໂຮງຮຽນ ແລະ ການບໍລິການທາງດ້ານການສຶກສາໃນຊຸມບໍລິເວນນັ້ນ. ຈຸດໝາຍກໍຄື ສະໜອງຄວາມສະເໝີພາບທາງດ້ານໂອກາດໃນການເຂົ້າຮຽນ ແລະ ເງື່ອນໄຂການສິດສອນໃຫ້ແກ່ນັກຮຽນໃນທ້ອງຖິ່ນຕ່າງໆ ແລະ ແບ່ງປັນຊັບພະຍາກອນບຸກຄົນ, ອຸປະກອນ ແລະ ການເງິນ ຢ່າງສົມເຫດສົມຜົນ. ໃນຂັ້ນຕອນຕ່າງໆ ຂອງການສ້າງແຜນ ມັນຮຽກຮ້ອງໃຫ້ມີການມີສ່ວນຮ່ວມຂອງພະນັກງານການສຶກສາໃນຂັ້ນທ້ອງຖິ່ນ ນັບທັງພາກສ່ວນຕ່າງໆ ຂອງຂັ້ນໂຮງຮຽນ ເຊັ່ນ ສະພາໂຮງຮຽນ, ສະມາຄົມພໍ່ແມ່ນັກຮຽນ ແລະ ອື່ນໆ

ດຳລັດນາຍົກລັດຖະມົນຕີ ເລກທີ 01/ນຍ ລົງວັນທີ 11/03/2000 ໄດ້ກຳນົດການຫັນໄປສູ່ການແບ່ງຂັ້ນຄຸ້ມຄອງທາງດ້ານແຜນການ ແລະ ງົບປະມານ ແລະ ເພີ່ມການມີສ່ວນຮ່ວມຂອງທ້ອງຖິ່ນໃຫ້ຫຼາຍຂຶ້ນ ດັ່ງນັ້ນ ເພື່ອຮັບປະກັນໃຫ້ທ້ອງຖິ່ນສາມາດສ້າງແຜນການໄດ້ຢ່າງຖືກຕ້ອງ ແລະ ແທດເໝາະ ມັນຈຳເປັນທີ່ຈະຕ້ອງຮູ້ກ່ຽວກັບ ເຕັກນິກ ແລະ ຂະບວນການຕ່າງໆ ໃນການສ້າງແຜນການ. ໜຶ່ງໃນເຕັກນິກນັ້ນ ແມ່ນການນຳໃຊ້ແຜນທີ່ການສຶກສາ ເຂົ້າໃນການສ້າງແຜນການ ໂດຍສະເພາະຂັ້ນທ້ອງຖິ່ນ ຫຼື ຂັ້ນຈຸລະພາກ.

ຈຸດປະສົງຂອງບົດນີ້ ແມ່ນຊ່ວຍໃຫ້ຜູ້ເຂົ້າຮ່ວມການຝຶກອົບຮົມ, ສະເພາະແລ້ວຜູ້ທີ່ບໍ່ທັນມີໂອກາດ ໄດ້ຮຽນຮູ້ເຖິງຄວາມໝາຍຂອງບາງຄຳສັບທີ່ມັກໃຊ້ໃນວຽກງານການວາງແຜນ, ຮຽນຮູ້ພື້ນຖານວິຊາການວາງແຜນ ການສຶກສາ, ມີຄວາມເຂົ້າໃຈໃນເບື້ອງຕົ້ນກ່ຽວກັບແນວຄວາມຄິດ, ຂັ້ນຕອນ ແລະ ວິທີການ ການວາງແຜນ ແລະ ເຂົ້າໃຈເຖິງການພົວພັນ ລະຫວ່າງແຜນການມະຫາພາກ ແລະ ແຜນການຈຸລະພາກ.

II. ຄວາມຮູ້ພື້ນຖານວ່າດ້ວຍການວາງແຜນການສຶກສາ

1. ນິຍາມພື້ນຖານ

ໃນການວາງແຜນການສຶກສານີ້ ບໍ່ມີຄຳນິຍາມໃດທີ່ເປັນມາດຖານສາກົນ. ຄວາມໝາຍຂອງຄຳສັບທາງວິຊາການທີ່ໄດ້ໃຊ້ກັນຫລາຍໃນວຽກງານການສຶກສາໃນລະດັບສາກົນ, ລະດັບການວາງແຜນ, ຂັ້ນຕອນຂອງການວາງແຜນ, ຂະບວນການຂອງການວາງແຜນທີ່ຈະກ່າວຕໍ່ໄປນີ້ ອາດຈະຊ່ວຍໃຫ້ທ່ານເຂົ້າໃຈໄດ້ໃນເບື້ອງຕົ້ນກ່ຽວກັບການວາງແຜນການສຶກສາ .

ນະໂຍບາຍ (Policy)

- ນະໂຍບາຍ ໝາຍເຖິງ ການຕັດສິນໃຈ ຫລື ບັນດາການຕັດສິນໃຈ ທີ່ກຳນົດທິດທາງລວມ ເພື່ອການຕັດສິນໃຈຂັ້ນລະອຽດ ແລະ ເພື່ອການປະຕິບັດ .
- ການກຳນົດນະໂຍບາຍ ແມ່ນ ຂະບວນການໜຶ່ງ ຂອງການກະກຽມນະໂຍບາຍ. ຂະບວນການກຳນົດນະໂຍບາຍ ປະກອບດ້ວຍ: ການວິເຄາະຂະແໜງການ, ການຈຳແນກປະເດັນທີ່ສຳຄັນ, ການສະເໜີຄຳຕອບຕໍ່ປະເດັນທີ່ກ່າວ ແລະ ການປະເມີນ ຄວາມເປັນໄປໄດ້. ການກຳນົດນະໂຍບາຍ ແລະ ຂະບວນການວາງແຜນຕ້ອງສຳພັນຊຶ່ງກັນແລະກັນ.

ແຜນການ (Plan)

- ແຜນການ ແມ່ນ ຜົນຈາກຂະບວນການວາງແຜນ. ແຜນການ ແມ່ນການອະທິບາຍລະອຽດເຖິງວິທີທາງທີ່ຕັ້ງໃຈເຮັດ ເພື່ອນຳໄປສູ່ຜົນສຳເລັດ ໃນເບົ້າໝາຍ/ວັດຖຸປະສົງ/ຄາດໝາຍ. ແຜນການ ແມ່ນສະເພາະໃນແງ່ທີ່ວ່າ ຢາກບັນລຸຫຼັງ, ເວລາໃດ, ດ້ວຍວິທີໃດ, ໃຜຮັບຜິດຊອບ, ຄວາມຕ້ອງການປັດໃຈນຳເຂົ້າ (ວັດຖຸ, ການເງິນ, ຊັບພະຍາກອນມະນຸດ) ແລະ ຊັບພະຍາກອນທີ່ຕ້ອງການອື່ນໆ ທີ່ຕ້ອງການນຳເຂົ້າ ແລະ ເພື່ອຄຸ້ມຄອງການປະຕິບັດແຜນ.
- ແຜນການປະກອບມີຫລາຍປະເພດ ຊຶ່ງແຕກຕ່າງກັນຕາມໄລຍະເວລາ ແລະ ລາຍລະອຽດຂອງຂໍ້ມູນທີ່ມີ.
 - ແຜນການໄລຍະຍາວ, ຊຶ່ງມີໄລຍະປະຕິບັດ ແຕ່ 10 ປີ ຂຶ້ນໄປ , ແຜນການໄລຍະນີ້ ແມ່ນສຸມໃສ່ ການກຳນົດຈຸດໝາຍ ແລະ ວັດຖຸປະສົງລວມ. ແຜນການໄລຍະຍາວນີ້ ບາງເທື່ອເພິ່ນກໍ່ເອີ້ນວ່າ “ແຜນແມ່ບົດ” ຫຼື ແຜນ “ຍຸດທະສາດ” ຖ້າມັນເນັ້ນໃສ່ການປະ ຕິບັດ ການປ່ຽນແປງໃນອະນາຄົດ
 - ແຜນການໄລຍະກາງ , ມີໄລຍະປະຕິບັດ ແຕ່ 3-5 ປີ ຫຼື 3-10 ປີ ສ່ວນຫຼາຍ ແມ່ນ 5 ປີ, ແຜນການໄລຍະນີ້ ແມ່ນເນັ້ນໃສ່ການກຳນົດຍຸດທະສາດປະຕິບັດ ໂດຍການກຳນົດຄາດໝາຍ ແລະ ວັດຖຸປະສົງ ທີ່ວັດແທກໄດ້, ກຳນົດບູລິມະສິດຕ່າງໆ ແລະ ຮ່າງວິທີປະຕິບັດ .

- ແຜນການໄລຍະສັ້ນ , ປົກກະຕິ ແຕ່ 1-3 ປີ ແມ່ນ ແຜນການຈັດຕັ້ງ ປະຕິບັດຕົວຈິງ ໃນແຕ່ລະໄລຍະ ທີ່ເຊື່ອມຕໍ່ກັບງົບປະມານຂອງລັດຖະບານ ສະແດງໄວ້ໃນລາຍລະ ອງດຂອງແຜນປະຕິບັດ (ລວມທັງລາຍລະອຽດຂອງແຜນການເງິນ) ສ່ວນຫຼາຍ ແມ່ນ ແຜນປະຈຳປີ .

ການວາງແຜນ (Planning)

- ການວາງແຜນ ແມ່ນ ຂະບວນການໜຶ່ງ ທີ່ໃຊ້ເຂົ້າໃນການສ້າງແຜນ. ຂະບວນການວາງ ແຜນ ປະກອບດ້ວຍຫລາຍຂັ້ນຕອນ ດັ່ງລຸ່ມນີ້ :
 - 1) ຊອກຮູ້ສະພາບຕົວຈິງ, ຕົວຢ່າງ: ຊອກຮູ້ການປະຕິບັດງານໃນປະຈຸບັນ ຂອງຂະແໜງ ການ ໂດຍການວິເຄາະ (ຊຶ່ງອາດເອີ້ນອີກວ່າ ທົບທວນຂະແໜງການ ຫລື ສຳຫລວດ ຂະແໜງການ) ຫລື ເວົ້າງ່າຍໆ ກໍ່ຄື ການວິເຄາະສະພາບການ ;
 - 2) ວາດແຜນໃນອານາຄົດ, ຕົວຢ່າງ: ກຳນົດນະໂຍບາຍ , ກຳນົດວັດຖຸປະສົງ ຫລື ຄາດ ໝາຍຍຸດທະສາດ, ປະເມີນຊັບພະຍາກອນຕ່າງໆ ທີ່ຕ້ອງການ ແລະ ຊັບພະຍາກອນ ທີ່ມີ, ກຳນົດບຸລິມະສິດ, ແລະ ອອກແບບວິທີການຈັດຕັ້ງປະຕິບັດ .
 - 3) ຮ່າງແຜນຈັດຕັ້ງປະຕິບັດ: ການອອກແບບລາຍລະອຽດຕ່າງໆໃນການຈັດຕັ້ງປະຕິບັດ ແຜນ ໂດຍປົກກະຕິແລ້ວ ແມ່ນ ບໍ່ນອນຢູ່ໃນຂັ້ນຕອນຂອງການກຽມແຜນ, ແຕ່ມັນ ແມ່ນຂັ້ນຕອນທຳອິດຂອງການຈັດຕັ້ງປະຕິບັດແຜນ ພາຍຫຼັງທີ່ແຜນໄດ້ຖືກຮັບຮອງ ແລ້ວ ແລະ ໄດ້ກາຍເປັນນະໂຍບາຍຂອງລັດຖະບານ.

ຈຸດໝາຍ (Goals)

- ເປົ້າໝາຍ (ປົກກະຕິມັກເອີ້ນວ່າ ເປົ້າໝາຍນະໂຍບາຍ, ຫລື ເປົ້າໝາຍນະໂຍບາຍລວມ) ແມ່ນ ຄວາມຕ້ອງການສູງສຸດຂອງແຜນງານຕ່າງໆ ທາງດ້ານເສດຖະກິດ-ສັງຄົມ ຊຶ່ງສະ ແດງອອກຫລາຍແບບ (ຕົວຢ່າງ: ນະໂຍບາຍການເຂົ້າຮຽນ—ໂດຍບໍ່ເສັຍຄ່າໃນຊັ້ນປະ ຖົມສຳຫລັບທຸກຄົນ, ຄຸນນະພາບການສຶກສາດີຂຶ້ນ, ແລະ ລຸດຜ່ອນອັດຕາປະລະລົງ)
- ເປົ້າໝາຍ ແມ່ນອະທິບາຍແບບກວ້າງໆ, ຜົນທີ່ຈະໄດ້ຮັບແບບລວມໆ ທີ່ຈະບັນລຸໃນໄລ ຍະຍາວ (10 ປີ ຫລື ຫລາຍກວ່ານັ້ນ) ໂດຍຜ່ານແຜນຍຸດທະສາດ (ຫລື ເອີ້ນວ່າ ຍຸດທະ ສາດການຈັດຕັ້ງປະຕິບັດ). ເປົ້າໝາຍ ຖືເປັນສ່ວນໜຶ່ງໃນຂະບວນການວາງແຜນ.

ຈຸດປະສົງ (Objectives)

- ວັດຖຸປະສົງ (ຫລື ວັດຖຸປະສົງທີ່ເປັນຍຸດທະສາດ) ແມ່ນ ຜົນທີ່ຄາດວ່າຈະໄດ້ຮັບ ໃນການ ຈັດຕັ້ງປະຕິບັດແຜນໄລຍະກາງ (ຍຸດທະວິທີໃນການຈັດຕັ້ງປະຕິບັດ). ຜົນທີ່ໄດ້ຈາກການ ກຳນົດວັດຖຸປະສົງນັ້ນ ຈະເປັນປະໂຫຍດໃນການກຳນົດນະໂຍບາຍໃນແຜນໄລຍະຍາວ. ການສັງລວມວັດຖຸປະສົງ ຖືເປັນສ່ວນໜຶ່ງ ໃນກະບວນການກຳນົດນະໂຍບາຍ.

ແຜນງານ (Programmes)

- ແຜນງານ (ຫລື ແຜນງານຈັດຕັ້ງປະຕິບັດ) ແມ່ນ ກຸ່ມຂອງກິດຈະກຳ ທີ່ຈຳເປັນເພື່ອບັນລຸ ວັດຖຸປະສົງທີ່ຕັ້ງໄວ້, ແລະ ຖ້າປະຕິບັດແລ້ວ ຈະຕ້ອງສຳເລັດຜົນຢ່າງມີປະສິດທິພາບ.

ຄາດໝາຍ (Targets)

- ຄາດໝາຍ ແມ່ນຜົນ ສະເພາະສາມາດວັດໄດ້ ທີ່ຕ້ອງບັນລຸ ດ້ວຍແຜນງານປະຕິບັດ ຕາມ ທິດຂອງການບັນລຸວັດຖຸປະສົງທີ່ຕັ້ງໄວ້

ວິເຄາະຂະແໜງການ (Sector Analysis)

- ການວິເຄາະຂະແໜງການ (ຫລື ເອີ້ນອີກວ່າ: ການທົບທວນຂະແໜງການ, ການສຳ ຫລວດຂະແໜງການ, ການບົ່ງມະຕິຂະແໜງການ) ແມ່ນ ຈຸດເລີ່ມຕົ້ນຂອງການວາງແຜນ. ມັນປະກອບດ້ວຍ: ຂະບວນການເກັບກຳຂໍ້ມູນ ແລະ ຂະບວນການວິເຄາະຂໍ້ມູນທີ່ກ່ຽວກັບຂະ ແໜງການໃນປັດຈຸບັນ (ວິເຄາະສະພາບ). ມັນກຳນົດປະເດັນຕ່າງໆ ແລະ ວິທີແກ້ໄຂທີ່ເປັນ ໄປໄດ້. ການວິເຄາະຂະແໜງການ ແມ່ນ ເປັນພື້ນຖານໃຫ້ແກ່ການວາງແຜນ ໃນແຜນໄລ ຍະຍາວ ແລະ ກາງ.

2. ຂອບເຂດການວາງແຜນ

2.1 ລະດັບຂອງການວາງແຜນ

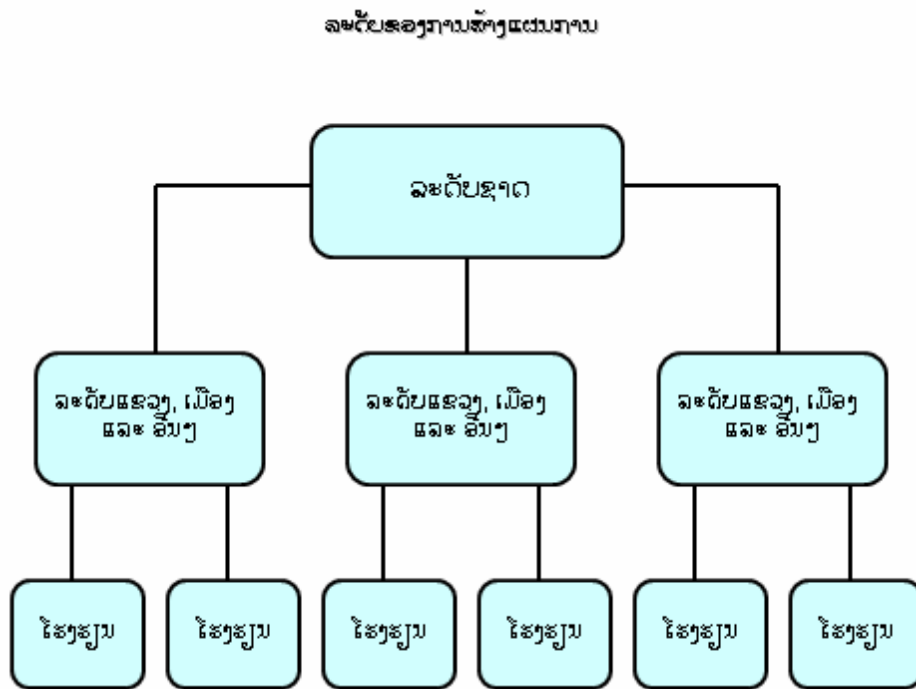
ການວາງແຜນການສຶກສາ ສາມາດແຍກອອກເປັນ 3 ລະດັບ ຊຶ່ງມີການພົວພັນຊຶ່ງກັນແລະກັນ ຕາມພາລະໜ້າທີ່ ແລະ ໜ້າວຽກທີ່ຕ່າງກັນດັ່ງນີ້ :

- ການວາງແຜນລະດັບ 1 ແມ່ນ ລະດັບໂຮງຮຽນ, ລະດັບກຸ່ມໂຮງຮຽນ ຫລື ລະດັບຊຸມຊົນ ມີໜ້າວຽກກ່ຽວຂ້ອງກັບການສອນ/ການຮຽນ ແລະ ການມີສ່ວນຮ່ວມຂອງພໍ່ແມ່ ແລະ ຊຸມ ຊົນ ແຕ່ເພື່ອໃຫ້ສາມາດດຳເນີນໄດ້, ໂຮງຮຽນ ແມ່ນມີຄວາມຕ້ອງການ ການສະໜັບສະ ໜູນຈາກຜູ້ທີ່ຢູ່ລະດັບສູງຂຶ້ນໄປ
- ການວາງແຜນລະດັບ 2 ແມ່ນ ລະດັບເມືອງ, ແຂວງ ແລະ ອື່ນໆ ມີໜ້າວຽກກ່ຽວຂ້ອງກັບ ການສະໜັບສະໜູນ ຊ່ວຍເຫລືອດ້ານການຝຶກອົບຮົມຄູ, ການສະໜອງຄູສອນ ແລະອຸປະ ກອນການຮຽນ, ການຄຸ້ມຄອງບຸກຄະລາກອນ, ການກໍ່ສ້າງ ແລະ ການບຳລຸງຮັກສາເພື່ອ ຮັບປະກັນການຂະຫຍາຍໂອກາດດ້ານການສຶກສາ, ການຈັດສັນຊັບພະຍາກອນບາງຢ່າງ, ການນຳໃຊ້ແຫລ່ງຊັບພະຍາກອນຢ່າງມີປະສິດທິພາບ, ແລະ ການລະດົມທຶນ. ທັງໝົດ ນັ້ນແມ່ນຕ້ອງການທິດຊີ້ນຳ ແລະ ການສະໜັບສະໜູນ ຊ່ວຍເຫລືອ ຈາກຂັ້ນເທິງຖັດໄປ
- ການວາງແຜນລະດັບ 3 ແມ່ນ ລະດັບສູນກາງ, ລະດັບຊາດ ມີໜ້າທີ່ ເບິ່ງເຄິງ ມາດຕະ ຖານໃນລະດັບຊາດ ແລະ ຄວາມເປັນເອກະພາບ (ບໍ່ຈຳເປັນວ່າຕ້ອງມີຮູບແບບຄືກັນ) ຂອງຫຼັກສູດການສອນ, ປຶ້ມແບບຮຽນ, ການສອບເສັງ, ການຝຶກອົບຮົມຄູ, ການຄຸ້ມຄອງ ບຸກຄະລາກອນ, ການຈັດສັນຊັບພະຍາກອນ ເພື່ອຮັບປະກັນຄຸນນະພາບການສຶກສາ,

ການໃຊ້ຊັບພະຍາກອນໃຫ້ເກີດປະໂຫຍດສູງສຸດ, ຮັບປະກັນການພົວພັນກັບຜູ້ໃຫ້ທຶນ, ແລະ ການປະຕິຮູບ ແລະ ການພັດທະນາຂະແໜງການ.

ການວາງແຜນທັງ 3 ລະດັບແມ່ນກ່ຽວພັນໂດຍກົງກັບການວາງແຜນໄລຍະສັ້ນ, ໂດຍສະເພາະ ງົບປະມານປະຈຳປີ. ແຜນການໄລຍະກາງ ແມ່ນກ່ຽວກັບການວາງແຜນລະດັບ 2 ແລະ ລະດັບ 3. ແຕ່ປົກກະຕິແລ້ວ ແຜນການໄລຍະຍາວ ແມ່ນກ່ຽວກັບການວາງແຜນ ລະດັບ 3.

ຮູບທີ 1: ລະດັບຂອງກາສ້າງແຜນການ



2.2 ຂັ້ນຕອນຂອງການສ້າງແຜນ

ການສ້າງແຜນ ແມ່ນດຳເນີນໄປຕາມ 3 ຂັ້ນຕອນຕິດຕໍ່ກັນ ຄື: ທຳອິດ ແຜນການໄລຍະຍາວ, ຕໍ່ມາ ແຜນການໄລຍະກາງ ແລະ ສຸດທ້າຍ ແຜນການໄລຍະສັ້ນ ຊຶ່ງກ່ຽວພັນກັບວົງຈອນງົບປະມານຂອງລັດຖະບານ.

ການສ້າງແຜນການໄລຍະທີ 1 : ກະກຽມແຜນການໄລຍະຍາວ (ຫລື ແຜນຍຸດທະສາດ ຫລື ແຜນແມ່ບົດ)

ໂດຍການກຳນົດຈຸດໝາຍຂອງນະໂຍບາຍລວມ , ແຜນໄລຍະຍາວ ປະກອບດ້ວຍ ເນື້ອໃນກວ້າງໆ ທີ່ເປັນພື້ນຖານ ແລະ ຕົ້ນຕໍ ເພື່ອໃຫ້ການສຶກສາສອດຄ່ອງກັບເນື້ອໃນຂອງແຜນການພັດທະນາເສດຖະກິດ-ສັງຄົມແຫ່ງຊາດ ແລະ ທ່າອ່ຽງລວມຂອງສາກົນ, ຄວາມຕ້ອງການໃນປັດຈຸບັນ ແລະ ອານາຄົດ. ໃຫ້ເຫັນຄວາມຕ້ອງການດ້ານຊັບພະຍາກອນແບບລວມໆ ສຳລັບຂະແໜງການໃນໄລຍະຍາວ. ມັນແມ່ນຜົນຈາກການຕັດສິນໃຈທາງດ້ານການເມືອງໃນແງ່ຂອງນະໂຍບາຍການພັດທະນາເສດຖະກິດສັງຄົມຂອງປະເທດ.

ການສ້າງແຜນການໄລຍະທີ 2: ກະກຽມແຜນການໄລຍະກາງ

ແຜນໄລຍະກາງ ແມ່ນ ກຳນົດເຖິງສິ່ງທີ່ຕ້ອງເຮັດສຳເລັດ, ເມື່ອໃດ, ເຮັດແນວໃດ ກັບປັດໃຈທີ່ມີ, ເພື່ອບັນລຸຈຸດໝາຍນະໂຍບາຍໄລຍະຍາວ. ການວາງແຜນການໄລຍະທີ 2 ຕ້ອງໄດ້ກຳນົດວັດຖຸປະສົງ ແລະ ເປົ້າໝາຍຢ່າງແນ່ນອນ ແລະ ຮ່າງການຈັດຕັ້ງປະຕິບັດໂຄງການ ແລະ ແບບແຜນການຈັດຕັ້ງປະຕິບັດ. ຊຶ່ງຕ້ອງປະກອບມີແຜນການເງິນ, ທັງແຫລ່ງທຶນພາຍໃນ ແລະ ພາຍນອກ.

ການສ້າງແຜນການໄລຍະທີ 3: ກະກຽມແຜນການໄລຍະສັ້ນ (ຫລື ແຜນຈັດຕັ້ງປະຕິບັດ)

ແຜນຈັດຕັ້ງປະຕິບັດ ຕ້ອງມີລາຍລະອຽດ ຂອງວຽກທີ່ຈະເຮັດໃຫ້ສຳເລັດ, ໂດຍໃຜ, ແນວໃດ, ກັບແຫລ່ງໃດ, ການເງິນແຫລ່ງໃດ. ປົກກະຕິແລ້ວ ໄລຍະເວລາຂອງປົງປະມານແມ່ນ 2-3 ປີ, ຈັດແບ່ງເປັນແຕ່ລະປົງປະມານ, ກຳນົດຄາດໝາຍສະເພາະ ທີ່ຕ້ອງເຮັດສຳເລັດພາຍໃນປົງປະມານ.

2.3 ຂະບວນການສ້າງແຜນການ

ການກະກຽມແຜນການການສຶກສາ ແມ່ນຂະບວນການໜຶ່ງທີ່ມີຈຸດໝາຍເພື່ອກຳນົດແນວທາງປະຕິບັດທີ່ເໝາະສົມ ເພື່ອແກ້ໄຂບັນຫາ, ກຳນົດຈຸດປະສົງ ແລະ ຄາດໝາຍ ແລະ ຈັດສັນຊັບພະຍາກອນ ຢ່າງມີປະສິດທິພາບ. ຂະບວນການກະກຽມແຜນການປະກອບມີ 4 ຂັ້ນຕອນຕິດຕໍ່ກັນ ດັ່ງນີ້:

ຂັ້ນຕອນທີ່ 1: ຊອກຮູ້ ສະພາບປັດຈຸບັນ ຂອງຂະແໜງການ ແລະ ກຳນົດປະເດັນຕ່າງໆທີ່ ເຫັນວ່າຈຳເປັນຕ້ອງແກ້ໄຂໃນອານາຄົດ, ຮັກສາຄວາມຕ້ອງການນັ້ນ ຫລື ເພີ່ມຄວາມເຂັ້ມແຂງໃນອານາຄົດ, ແລະ ທຳການວິເຄາະຂະແໜງການ (ສາມາດເອີ້ນວ່າ: ທົບທວນຂະແໜງການ, ສຳຫລວດຂະແໜງການ, ການວິເຄາະຂະແໜງການ) ຫລື ເວົ້າງ່າຍໆ ການວິໃຈສະພາບ. ການວິເຄາະຂະແໜງການປະກອບດ້ວຍ ການເກັບກຳຂໍ້ມູນ ແລະ ການວິໃຈຂໍ້ມູນພື້ນຖານ, ສັງລວມສົມມຸດຖານທີ່ເປັນຈິງ ກ່ຽວກັບສາເຫດ ແລະ ຜົນກະທົບທີ່ພົວພັນກັບສະພາບການປະຕິບັດງານຂອງລະບົບການສຶກສາ, ກຳນົດບັນຫາທີ່ອາດເປັນໄປໄດ້, ຊອກຮູ້ຄວາມສຳພັນທີ່ສັບສົນລະຫວ່າງປັດໃຈຊັບພະຍາກອນ ແລະ ຜົນທີ່ໄດ້ຈາກການຮຽນ/ການສອນ, ແລະ ປັດໃຈຕ່າງໆ ທີ່ກຳນົດຄວາມຕ້ອງການການສຶກສາຂອງປະຊາຊົນ.

ການວິເຄາະຂະແໜງການ ຈຳເປັນຕ້ອງອາໄສການມີສ່ວນຮ່ວມຈາກຜູ້ມີບົດບາດ, ລວມທັງອຳນາດທາງພາກລັດ, ອົງການທີ່ບໍ່ສັງກັດລັດຖະບານ, ອົງການຈັດຕັ້ງ ແລະ ສະມາຄົມຕ່າງໆ ຂອງສັງຄົມ.

ຂັ້ນຕອນທີ່ 2: ການຮ່າງແຜນໃນອະນາຄົດ, ຕົວຢ່າງ, ການກຽມແຜນ ໂດຍກຳນົດຈຸດໝາຍນະໂຍບາຍ ແລະ ວັດຖຸປະສົງຍຸດທະສາດ, ສັງລວມໂຄງການທີ່ຈັດຕັ້ງປະຕິບັດ, ກຳນົດຄາດໝາຍ, ປະເມີນຊັບພະຍາກອນທີ່ຕ້ອງການ, ກຳນົດບຸລິມະສິດ ແລະ ອອກແບບຍຸດທະສາດໃນການຈັດຕັ້ງປະຕິບັດ; ການຮ່າງແຜນໃນອະນາຄົດ ປະກອບດ້ວຍ 6 ຂັ້ນຕອນດັ່ງນີ້:

1) ບາດກ້າວທີ 1:

- ກຳນົດຈຸດໝາຍ ແລະ ວັດຖຸປະສົງ ດັດປັບໂດຍລັດຖະບານ ຕາມແຜນການແຕ່ລະໄລຍະ;
- ກຳນົດວິທີທາງອື່ນທີ່ອາດເປັນໄປໄດ້ ແລະ ທາງອອກໃນປະເດັນ ແລະ ບັນຫາຕ່າງໆ ທີ່ກຳນົດຈາກການວິເຄາະຂະແໜງການ;
- ຕັ້ງຈຸດໝາຍຂັ້ນຕົ້ນຂຶ້ນ ສຳລັບແຕ່ລະແຜນງານ (ແລະ ກິດຈະກຳຕ່າງໆ ຈຳເປັນຕ້ອງໃຫ້ບັນລຸຈຸດໝາຍ)

2) ບາດກ້າວທີ 2:

ປະເມີນຊັບພະຍາກອນເພື່ອນຳໃຊ້ ໃນການສະເໜີທາງອອກ ແລະ ວິທີແກ້ໄຂ ໂດຍການຄາດຄະເນມູນຄ່າຂອງແຕ່ລະອົງປະກອບ ໃນລະບົບການສຶກສາ ແລະ ຄາດຄະເນມູນຄ່າລວມທັງໝົດ. ອົງປະກອບຫຼັກ ມີຄື: ການເຂົ້າຮຽນຂອງເດັກນ້ອຍ, ຄູສອນ, ສິ່ງອຳນວຍຄວາມສະດວກພາຍນອກ, ອຸປະກອນການຮຽນ/ການສອນ, ເປົ້າໝາຍຂອງກິດຈະກຳຕ່າງໆ ທີ່ແນ່ໃຈວ່າ ສາມາດເຂົ້າເຖິງ ແລະ ມີຄຸນນະພາບ ແລະ ກ່ຽວຂ້ອງກັບການສຶກສາ, ແລະ ການຄຸ້ມຄອງຂະແໜງການ.

3) ບາດກ້າວທີ 3:

- ການປະເມີນຄວາມເປັນໄປໄດ້ ແລະ ຄວາມພະຍາຍາມ ໃນການສະເໜີທາງອອກ; ໂດຍ
- ການຄາດຄະເນຄວາມເປັນໄປໄດ້ຂອງທຶນ (ສ່ວນແບ່ງຂອງຂະແໜງການສຶກສາ ໃນງົບປະມານຂອງລັດຖະບານ; ການແບ່ງປັນງົບປະມານພາຍໃນຂະແໜງການສຶກສາ, ຕົວຢ່າງ. ລະຫວ່າງຂະແໜງການຍ່ອຍຕ່າງໆ; ຄວາມເປັນໄປໄດ້ໃນການແບ່ງຕົ້ນທຶນ);
 - ການຄາດຄະເນເຖິງປັດໃຈທີ່ບໍ່ແມ່ນທາງການເງິນ ເຊັ່ນ ຄູສອນ, ອາຄານ, ປັ້ມແບບຮຽນ, ຊຶ່ງຂຶ້ນກັບຄວາມສາມາດໃນການຜະລິດສິ່ງດັ່ງກ່າວ ເທົ່າທີ່ມີງົບປະມານ;
 - ປະເມີນຄວາມສາມາດທາງການຈັດຕັ້ງ ແລະ ການຄຸ້ມຄອງ ເພື່ອຮັບປະກັນການເຄື່ອນໄຫວ ເປັນປົກກະຕິ ຂອງລະບົບການສຶກສາ ແລະ ໃຫ້ສາມາດປະຕິຮູບ ແລະ ພັດທະນາກິດຈະກຳຕ່າງໆ;
 - ກຳນົດຊ່ອງຫວ່າງທາງດ້ານຊັບພະຍາກອນ.

4) ບາດກ້າວທີ 4:

- ການອອກແບບຍຸດທະສາດອື່ນໆ ເພື່ອໃຫ້ບັນລຸຈຸດປະສົງ ແລະ ຈຸດໝາຍ:
- ກຳນົດວິທີການວັດແທກ ເພື່ອເຮັດໃຫ້ຊ່ອງຫວ່າງຊັບພະຍາກອນແຄບເຂົ້າ, ເຊັ່ນ:
 - (ກ) ລົດມູນຄ່າຂອງລະບົບການສຶກສາ ໂດຍການເພີ່ມມູນຄ່າ-ປະສິດທິພາບ ໃນການໃຊ້ຊັບພະຍາກອນໃຫ້ເກີດປະໂຫຍດ (ຊຶ່ງລວມທັງ ການປັບປຸງຈຸດໝາຍ ແລະ ຕົວວັດປະສິດທິພາບທາງວິຊາການ ທີ່ກຳນົດວິທີທາງການເຮັດວຽກງານຂອງຂະແໜງການ;
 - (ຂ) ລະດົມແຫລ່ງຊັບພະຍາກອນ—ເພີ່ມເຕີມ(ລວມທັງການແບ່ງສ່ວນດ້ານມູນຄ່າ);

- (ຄ) ສົ່ງເສີມການສ້າງສະຖາບັນການສຶກສາເອກະຊົນ; ແລະ
- (ງ) ເຮັດການຊັກຊວນນອກການປະຊຸມເພື່ອຍາດແຍ່ງເອົາສ່ວນແບ່ງງົບປະມານແຫ່ງຊາດ ໃຫ້ຂະແໜງການສຶກສາໃຫ້ຫຼາຍຂຶ້ນ;
 - ທົບທວນຄືນບາງແຜນງານ ແລະ ກິດຈະກຳ ທີ່ສະເໜີໄປແລ້ວ; ແລະ
 - ຕົກລົງເອົາ ຄາດໝາຍສຸດທ້າຍຂອງແຜນການສຶກສາເພື່ອທຸກຄົນ ແລະ ບູລິມະສິດຕ່າງໆ .

5) ບາດກ້າວທີ 5:

ການສັງລວມແຜນການ ໂດຍການພິຈາລະນາເຖິງ ວັດຖຸປະສົງທີ່ແນ່ນອນ, ເປົ້າໝາຍ, ແຜນງານ, ກິດຈະກຳ, ຄວາມຕ້ອງການຊັບພະຍາກອນ, ການເງິນ, ແລະ ຕາຕະລາງການຈັດຕັ້ງປະຕິບັດ.

6) ບາດກ້າວທີ 6:

ການກະກຽມແຜນຈັດຕັ້ງປະຕິບັດ: ແມ່ນເພື່ອເພີ່ມ:

- (ກ) ໂອກາດໃນການໄດ້ຮັບການເຫັນດີ ຕໍ່ກັບການສະເໜີແຜນການ ລະຫວ່າງ ຜູ້ໃຫ້ທຶນຕົ້ນຕໍ; ແລະ
- (ຂ) ໂອກາດໃນການໄດ້ຮັບທຶນ ເພື່ອການຈັດຕັ້ງປະຕິບັດແຜນ, ໃນຫລາຍໆ ປະເທດ, ກະຊວງສຶກສາໄດ້ບັນຈຸລາຍລະອຽດຂອງແຜນການຈັດຕັ້ງປະຕິບັດຕາມສົມຄວນ ເຂົ້າໃນແຜນການສຶກສາໄລຍະກາງ ວິທີດັ່ງກ່າວ ແມ່ນເພື່ອຕອບສະໜອງຄວາມຄາດຫວັງຂອງ ກຸ່ມຜູ້ໃຫ້ທຶນທີ່ກ່ຽວຂ້ອງ. ໃນກໍລະນີນີ້, ການກະກຽມແຜນຈັດຕັ້ງປະຕິບັດ ຖືວ່າແມ່ນສ່ວນໜຶ່ງຂອງຂະບວນການວາງແຜນ (ບາດກ້າວທີ 6) .

ຂັ້ນຕອນທີ 3: ອອກແບບການປະຕິບັດ ໂດຍການຮ່າງແຜນການຈັດຕັ້ງປະຕິບັດ. ໃນຊຸມປີປັດຈຸບັນ ບາດກ້າວນີ້ໄດ້ ເປັນສ່ວນໜຶ່ງໃນຂະບວນການສ້າງແຜນການ, ໂດຍສະເພາະ ໃນການກະກຽມແຜນໃນໄລຍະກາງ. ການຮ່າງແຜນຈັດຕັ້ງປະຕິບັດຢ່າງລະອຽດ ບໍ່ແມ່ນສ່ວນໜຶ່ງໃນການກະກຽມແຜນໄລຍະກາງ ແລະ ໄລຍະຍາວ. ລາຍລະອຽດຂອງແຜນ ຫລື ແຜນຈັດຕັ້ງປະຕິບັດ ຮ່າງຂຶ້ນໄດ້ ໃນເມື່ອແຜນການໄລຍະກາງ ໄດ້ຖືກຮັບຮອງຈາກລັດຖະບານ ແລະ ໜ່ວຍງານທີ່ກ່ຽວຂ້ອງທາງດ້ານກົດໝາຍ, ແລະ ກົງກັບຂັ້ນຕອນທຳອິດຂອງການຈັດຕັ້ງປະຕິບັດແຜນໄລຍະກາງ.

ຂັ້ນຕອນທີ 4: ການປັບປຸງແຜນ ຄືກັບເອກະສານທາງການຂອງລັດຖະບານຕາມສະພາບປົກກະຕິ, ກຳນົດດ້ວຍກົດໝາຍ, ເປັນລັດຖະບັນຍັດ, ແລະ ມີງົບປະມານ (ຊຶ່ງຕາມລະບຽບ ເປັນເອກະສານທາງກົດໝາຍ)

2.4 ການຈັດຕັ້ງປະຕິບັດ ແລະ ການຕິດຕາມປະເມີນຜົນ

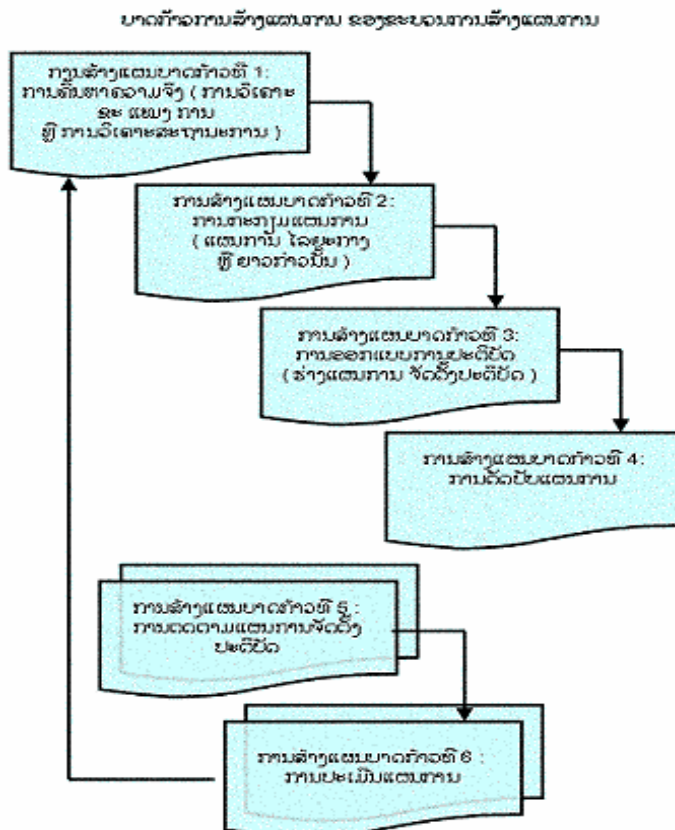
ການສ້າງແຜນການແມ່ນ ຂະບວນການທີ່ຕໍ່ເນື່ອງ. ໃນຂະບວນການສ້າງແຜນການຍັງປະກອບດ້ວຍ ການຕິດຕາມການຈັດຕັ້ງປະຕິບັດແຜນ, ການປັບປຸງການວິເຄາະຂໍ້ມູນໃຫ້ທັນສະໄໝເປັນປະຈຳການເຂົ້າເຖິງຜົນທີ່ໄດ້ແລະ ຜົນກະທົບຂອງ ການຈັດຕັ້ງປະຕິບັດ ແລະ ການເບິ່ງຄືນເຖິງການປັບປຸງ

ຂໍ້ມູນ, ນະໂຍບາຍ ແລະ ຍຸດທະສາດການຈັດຕັ້ງປະຕິບັດ ໂດຍຜ່ານໄລຍະເວລາໃນການຈັດຕັ້ງປະຕິບັດແຜນການ.

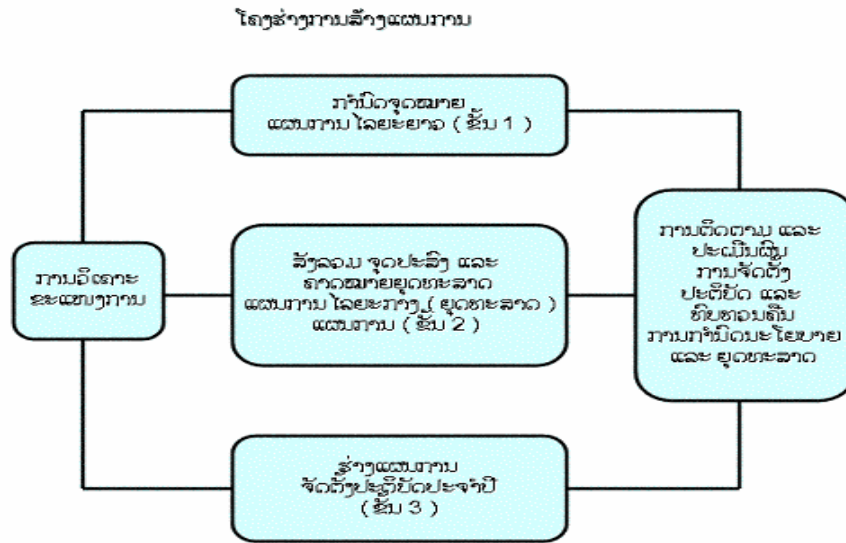
ຂັ້ນຕອນທີ່ 5: ການຈັດຕັ້ງປະຕິບັດ ແລະ ການຕິດຕາມ ແຜນຈັດຕັ້ງປະຕິບັດ ການຕິດຕາມຂໍ້ມູນແມ່ນກະບວນການໜຶ່ງທີ່ຖືກໃຊ້ ເພື່ອທົບທວນເຖິງ ການຈັດຕັ້ງປະຕິບັດແຜນການ ແລະຖືກໃຊ້ເພື່ອທົບທວນແຜນການປົກກະຕິ ແລະ ປັບປຸງມັນ ຕາມຄວາມຈຳເປັນ ອາດປ່ຽນຄວາມຕ້ອງການ ແລະ ເງື່ອນໄຂຕ່າງໆ ໃນໂຄງຮ່າງການສ້າງແຜນການທັງໝົດ.

ຂັ້ນຕອນທີ່ 6: ການປະເມີນແຜນການ ແມ່ນເບິ່ງເຖິງຜົນໄດ້ຮັບຈາກແຜນການ ໃນຮູບແບບທາງຄຸນນະພາບ ແລະ ປະລິມານ ຂອງວັດຖຸປະສົງ ແລະ ຄາດໝາຍ, ການຄາດຫວັງຜົນທີ່ຈະໄດ້ຮັບ ແລະ ຜົນກະທົບຈາກກຸ່ມຄາດໝາຍບຸລິມະສິດ, ພ້ອມດຽວກັນນັ້ນ ເບິ່ງປະສິດທິຜົນທາງມູນຄ່າ. ຜົນທີ່ໄດ້ຈາກການປະເມີນ ແມ່ນໃຊ້ເພື່ອຍົກລະດັບແຜນ ແລະ ນະໂຍບາຍ ທີ່ກຳນົດໃນຂະບວນການ ສ້າງແຜນການຕໍ່ໄປ .

ຮູບທີ 2: ບາດກ້າວການສ້າງແຜນການຂອງຂະບວນການສ້າງແຜນການ

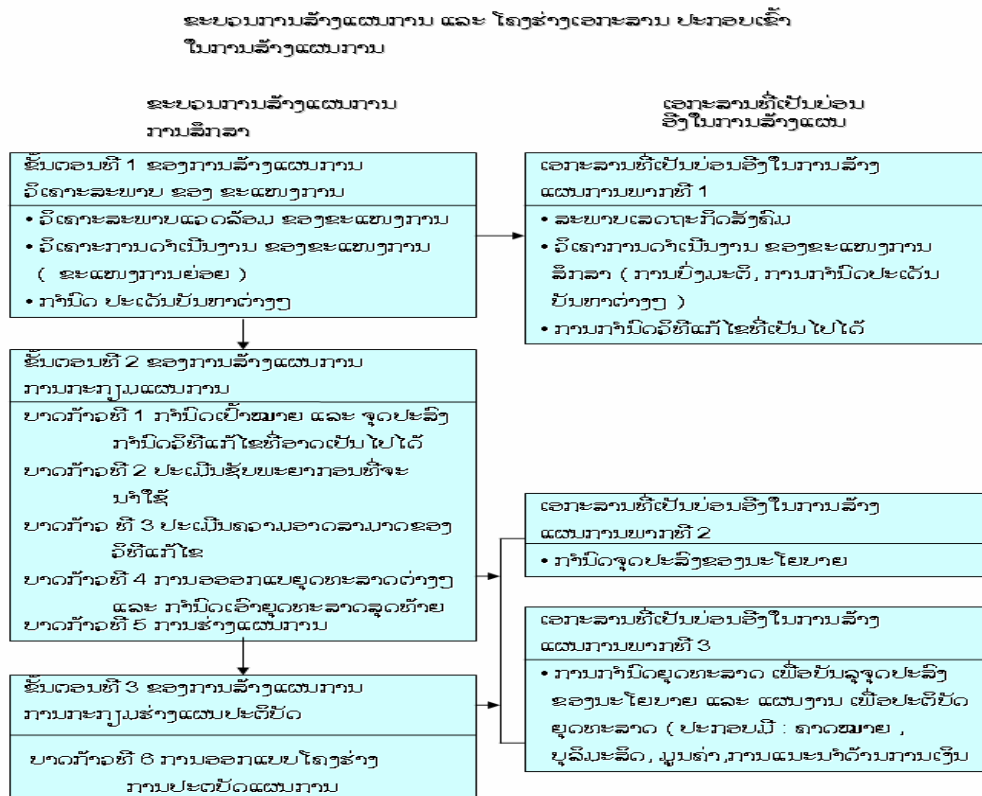


ຮູບທີ 3: ໂຄງຮ່າງການສ້າງແຜນການ



- | | | |
|---|--|---|
| <p>ຂັ້ນທີ 1
ຂອງຂະບວນການສ້າງແຜນການ
- ຄົ້ນຄວ້າຄວາມຈິງ, ເບິ່ງ ເຖິງ ປະເດັນຕ່າງໆ ແລະ ສິ່ງທີ່ ອາດເປັນໄປໄດ້</p> | <p>ຂັ້ນທີ 2,3,4
ຂອງຂະບວນການສ້າງແຜນການ
- ແຜນວາດອະນາຄົດ (ຄາດ ໝາຍ ຄວາມຕ້ອງການຊັບພະ ຍາກອນ , ບຸລິມະສິດສູດທະສາດ
- ອອກແບບ ຈັດຕັ້ງປະຕິບັດ
- ດັດປັບແຜນການ</p> | <p>ຂັ້ນທີ 5,6
ຂອງຂະບວນການສ້າງແຜນການ
- ຕິດຕາມແຜນຈັດຕັ້ງປະຕິບັດ
- ປະເມີນແຜນການ</p> |
|---|--|---|

ຮູບທີ 4: ຂະບວນການສ້າງແຜນການແລະໂຄງຮ່າງເອກະສານປະກອບເຂົ້າໃນການສ້າງແຜນການ



III. ຄວາມໝາຍ ແລະ ພາລະບົດບາດຂອງແຜນທີ່ການສຶກສາ ແລະແຜນການ ຈຸລະພາກ

1. ແຜນທີ່ການສຶກສາ

ໃນສະພາບປະຈຸບັນ ພະນັກງານຂະແໜງການສຶກສາຫຼາຍຄົນຍັງບໍ່ທັນເຂົ້າໃຈ ເຖິງຄວາມໝາຍຂອງຄຳວ່າ “ແຜນທີ່ການສຶກສາ”. ສ່ວນໃຫຍ່ຍັງຄິດວ່າ ແຜນທີ່ການສຶກສາ ແມ່ນພຽງແຕ່ແຜນທີ່ອັນໜຶ່ງທີ່ປະກອບດ້ວຍ ສັນຍາລັກບອກທີ່ຕັ້ງຂອງໂຮງຮຽນ ເທົ່ານັ້ນ. ຄວາມຈິງແລ້ວ ແຜນທີ່ການສຶກສາ ແມ່ນການສັງລວມ ເຕັກນິກ ແລະ ບາດກ້າວຕ່າງໆ ເພື່ອວາງແຜນການສຶກສາ ໂດຍສະເພາະຂັ້ນຈຸລະພາກ ຕາມຄວາມຕ້ອງການຂອງທ້ອງຖິ່ນໃນຕໍ່ໜ້າ ແນໃສ່ການສະໜອງຄວາມສະເໝີພາບທາງດ້ານໂອກາດໃນການເຂົ້າຮຽນ ແລະ ເງື່ອນໄຂການສິດສອນ ໃຫ້ແກ່ນັກຮຽນໃນທ້ອງຖິ່ນຕ່າງໆ ແລະ ການນຳໃຊ້ຊັບພະຍາກອນບຸກຄົນ, ອຸປະກອນ ແລະ ການເງິນທີ່ມີ ຢ່າງສົມເຫດສົມຜົນ ເພື່ອບັນລຸນະໂຍບາຍທີ່ວາງໄວ້. ແຜນທີ່ການສຶກສາ ບໍ່ພຽງແຕ່ບອກເຖິງ ສະພາບປັດຈຸບັນ ມັນຍັງຈະຕ້ອງຊີ້ບອກ ເຖິງການຄາດຄະເນສະພາບການສຶກສາໃນປັດຈຸບັນຂອງການສ້າງແຜນ ເຊັ່ນ ຄວາມຕ້ອງການອາຄານ, ຄູສອນ, ແລະ ອຸປະກອນການຮຽນການສອນຕ່າງໆ ເພື່ອຮອງຮັບນັກຮຽນ ພ້ອມທັງວິທີການດຳເນີນການຕ່າງໆ ເພື່ອບັນລຸນະໂຍບາຍການສຶກສາ.

2. ຈຸດປະສົງຂອງແຜນທີ່ການສຶກສາ

ແຜນທີ່ການສຶກສາມາດດຳເນີນການຕາມຈຸດປະສົງທີ່ແຕກຕ່າງກັນ ເຊັ່ນ:

- ບັນລຸການໃຫ້ທຸກຄົນໄດ້ເຂົ້າຮຽນຊັ້ນປະຖົມ ຂະຫຍາຍການສຶກສາພາກບັງຄັບ ແລະ ສ້າງໃຫ້ ຊັ້ນມັດທະຍົມຕອນຕົ້ນເປັນການສຶກສາຂັ້ນພື້ນຖານ
- ດຳເນີນການປະຕິຮູບການສຶກສາ: ດ້ານໂຄງສ້າງ ຫຼື ຫຼັກສູດການສຶກສາ (ການສ້າງວິຊາຊີບການສຶກສາ)
- ຍົກລະດັບຄຸນນະພາບ ແລະ ປະສິດທິພາບການສຶກສາ

ໃນແຕ່ລະກໍລະນີ, ເຖິງແມ່ນວ່າ ແຜນການຈຸລະພາກ ແລະ ແຜນທີ່ການສຶກສາ ຈະມີຈຸດປະສົງສະເພາະ, ຈຸດປະສົງທີ່ຄືກັນ ກໍ່ແມ່ນ:

- 1) ເພື່ອຍົກສູງປະສິດທິພາບໃນການນຳໃຊ້ຊັບພະຍາກອນ. ໃນຫຼາຍໆ ກໍລະນີ ການນຳໃຊ້ອາຄານ, ວັດຖຸອຸປະກອນ, ຄູສອນ ນ້ອຍທີ່ສຸດທີ່ຈະບັນລຸຈຸດສູງສຸດ. ບາງໂຮງຮຽນ ມີຫຼາຍບາງໂຮງຮຽນພັດບໍ່ພໍ ແຜນທີ່ການສຶກສາພໍຈະຊ່ວຍແກ້ໄຂໄດ້
- 2) ເພື່ອບັນລຸຄວາມສະເໝີພາບທາງດ້ານໂອກາດ, ແຜນທີ່ການສຶກສາສາມາດຊ່ວຍວິເຄາະລະອຽດເຖິງ ຄວາມບໍ່ສະເໝີພາບ ຢູ່ໃນລະບົບການສຶກສາ ລະຫວ່າງແຂວງ, ເມືອງ ແລະ ເຂດໃຫ້ການບໍລິການການສຶກສາ ຫຼື ລະຫວ່າງຊົນເຜົ່າຕ່າງໆ ແລະ ລະຫວ່າງເພດ ຍິງ-ຊາຍ. ມັນສາມາດຊ່ວຍໃນການຊອກຫາວິທີ ໃນການໃຫ້ຄວາມສະເໝີພາບ ໂດຍສະເພາະ ໂອກາດໃນການເຂົ້າຮຽນ ເຊັ່ນ ການປຸກໂຮງຮຽນໃໝ່ ໃນແງ່ຂອງການສະໜອງ

ແລະ ການບໍລິການການຂົນສົ່ງ, ການສະໜອງອາຫານ, ການບຸກລະດົມຕ່າງໆ ເພື່ອການສຶກສາ ໃນແງ່ຂອງຄວາມຕ້ອງການ ນອກນັ້ນກໍ່ເພື່ອໃຫ້ມີຄວາມສະເໝີພາບທາງດ້ານຄຸນນະພາບຂອງການບໍລິການການສຶກສາ.

3. ຂະບວນການສ້າງແຜນທີ່ການສຶກສາ

ການສ້າງແຜນທີ່ການສຶກສາຄວນໃຫ້ມີການປະສານກັນລະຫວ່າງ ຕາໜ່າງໂຮງຮຽນຕ່າງໆ ແລະ ຄວນມີສ່ວນຮ່ວມໃນການຕັດສິນ ຂອງແຕ່ລະຂັ້ນບໍລິຫານການສຶກສາ

3.1 ການປະສານກັນລະຫວ່າງ ຕາໜ່າງໂຮງຮຽນຊັ້ນຕ່າງໆ

ການຈັດສັນແຜນທີ່ການສຶກສາທີ່ສົມເຫດສົມຜົນ ຄວນມີການປະສານກັນລະຫວ່າງ ຕາໜ່າງໂຮງຮຽນຊັ້ນຕ່າງໆ ທັງນີ້ກໍ່ຍ້ອນວ່າ ການສຶກສາໃນຊັ້ນໃດໜຶ່ງ ຈະຕ້ອງຮັບນັກຮຽນທີ່ຈົບຈາກຊັ້ນຮຽນຖັດມັນລົງໄປ. ດັ່ງນັ້ນ ອາດຈຳແນກເປັນ 3 ລະດັບລຸ່ມນີ້ :

- ຊັ້ນຮຽນຂອງການສຶກສາພາກບັງຄັບ (ລະດັບທ້ອງຖິ່ນ ຫຼື ເມືອງ)
- ຊັ້ນຮຽນສາມັນຫຼັງການສຶກສາພາກບັງຄັບ (ລະດັບເຂດແຄ້ວນ ຫຼື ແຂວງ)
- ຊັ້ນຮຽນການສຶກສາວິຊາສະເພາະ , ການສຶກສາຊັ້ນສູງ ແລະ ມະຫາວິທະຍາໄລ (ລະດັບສູນກາງ)

3.2 ການພົວພັນລະຫວ່າງຊັ້ນຕ່າງໆ ໃນການສ້າງແຜນທີ່ການສຶກສາ

ໃນເມື່ອແຜນທີ່ການສຶກສາແມ່ນມີບົດບາດໃນການປະຕິບັດແຜນການສຶກສາແຫ່ງຊາດ ການສ້າງແຜນທີ່ການສຶກສາ ແມ່ນ ເປັນຂະບວນການ ທີ່ສັບສົນສົມຄວນ ມັນພົວພັນເຖິງການປະສານງານການຕັດສິນໃຈຂອງອົງກອນບໍລິຫານຂັ້ນຕ່າງໆ ເຊັ່ນ:

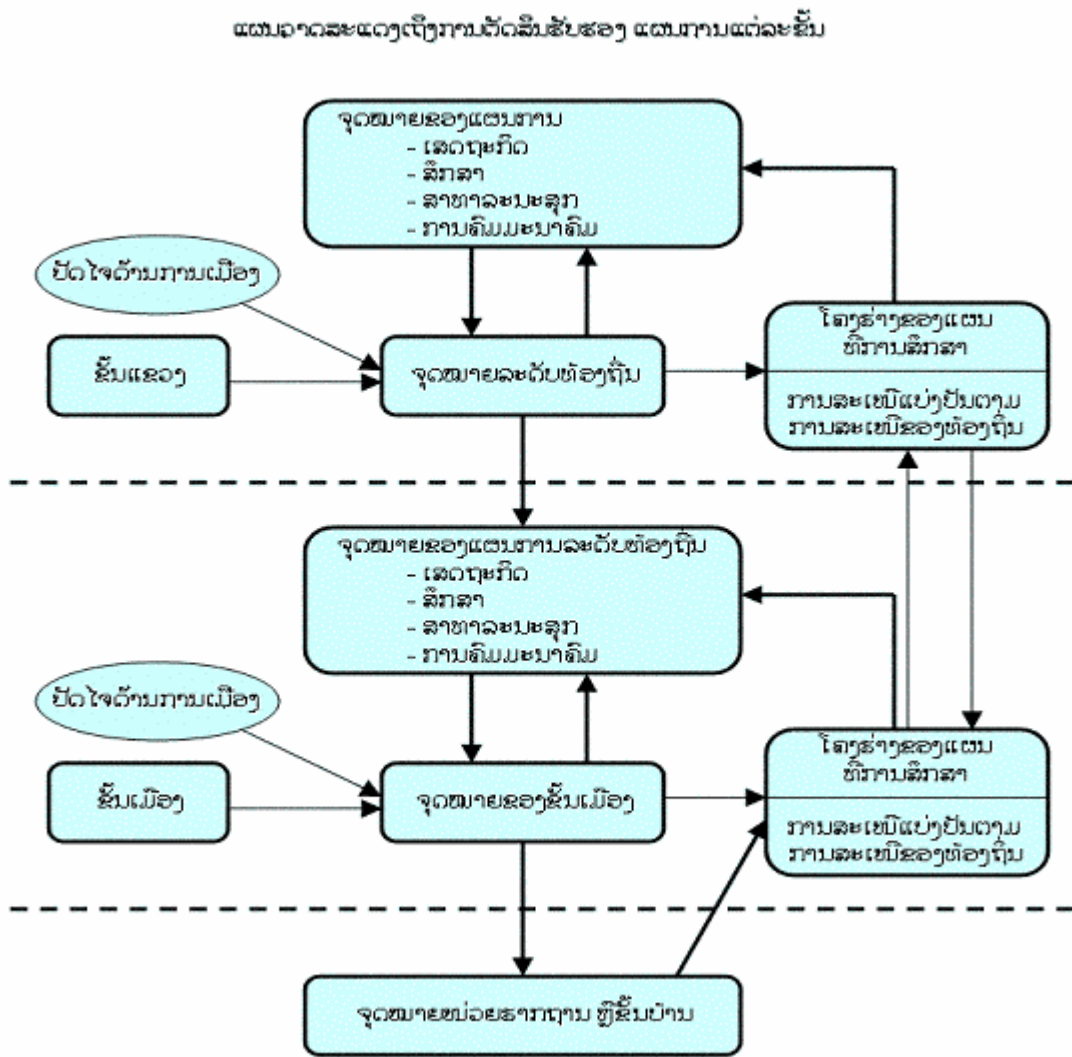
- ອົງກອນບໍລິຫານຂັ້ນສູນກາງ ຈະໄດ້ກຳນົດເປົ້າໝາຍສະເພາະໃຫ້ແຕ່ລະທ້ອງຖິ່ນ ທີ່ນອນຢູ່ໃນເປົ້າໝາຍລວມຂອງຊາດ ໂດຍແນໃສ່ການຫຼຸດຜ່ອນຄວາມແຕກໂຕນກັນໃນລະດັບທ້ອງຖິ່ນ. ພ້ອມນັ້ນກໍ່ຈະມີການກຳນົດຫຼັກການ, ມາດຖານ ແລະ ເງື່ອນໄຂ ໃນການນຳໃຊ້ຊັບພະຍາກອນທີ່ມີໃນທ້ອງຖິ່ນ (ແຂວງ, ເມືອງ, ໂຮງຮຽນ) ເຊັ່ນ ຂະໜາດນ້ອຍສຸດ, ໃຫຍ່ສຸດ ຂອງໂຮງຮຽນ, ທີ່ຕັ້ງໂຮງຮຽນ, ເນື້ອທີ່ຮັບໃຊ້ ແລະ ອຸປະກອນ.
- ອົງກອນບໍລິຫານຂັ້ນແຂວງ ຈະໄດ້ກະກຽມໂຄງການປະຕິບັດຕາມຈຸດປະສົງຂອງແຂວງ ໂດຍໃຫ້ຄວາມສຳຄັນແກ່ລະບົບການສຶກສາທີ່ມີໃນປັດຈຸບັນ ແລະ ບັນດາ ຫຼັກການ, ມາດຖານທີ່ໃຊ້ໃນລະບົບການສຶກສາ
- ອົງກອນບໍລິຫານຂັ້ນເມືອງຈະໄດ້ຜັນຂະຫຍາຍແຜນທີ່ການສຶກສາເປັນອັນລະອຽດ ແນໃສ່ຄວາມຕ້ອງການສະເພາະ, ຄຸນລັກສະນະ ແລະ ບັນຫາຂອງປະຊາກອນໃນທ້ອງຖິ່ນຕົນ.

ຫຼັງຈາກມີການກຳນົດເປົ້າໝາຍສະເພາະ ພ້ອມດ້ວຍມາດຖານຕ່າງໆ ໃຫ້ໃນແຕ່ລະທ້ອງຖິ່ນແລ້ວ, ສູນກາງກໍ່ສາມາດຄາດຄະເນສ່ວນແບ່ງ ເພື່ອສະໜອງໃຫ້ແຕ່ລະທ້ອງຖິ່ນເປັນຕົ້ນ ແມ່ນຈຳນວນຄູສອນ, ທ້ອງຮຽນ, ໂຮງຮຽນ. ການຄາດຄະເນສ່ວນແບ່ງນັ້ນ ຈະຕ້ອງໄດ້ກວດແກ້ຄືນເປັນ

ປະຈຳຕາມການສະເໜີຂອງທ້ອງຖິ່ນ. ຈາກການກວດກາເບິ່ງຄຳສະເໜີຂອງແຕ່ລະທ້ອງຖິ່ນ, ອົງກອນ ຮັບຜິດຊອບຂັ້ນສູນກາງຈະກວດແກ້ເບິ່ງ “ການຈັດສັນ ໃນເບື້ອງຕົ້ນ” ຂອງຕົນຕາມເປົ້າໝາຍລວມ ແລະ ໂດຍສອດຄ່ອງກັບແຕ່ລະທ້ອງຖິ່ນ.

ບາດກ້າວຂອງການກະກຽມແຜນທີ່ການສຶກສານີ້ ຈະໄດ້ປະຕິບັດໃນຮູບແບບດຽວກັນຢູ່ຂັ້ນ ທ້ອງຖິ່ນ: ໝາຍຄວາມວ່າ ຂັ້ນແຂວງກໍ່ຈະຕ້ອງກວດກາເບິ່ງການສະເໜີຈາກ ຂັ້ນເມືອງ ເຊັ່ນດຽວກັນ, ຖ້າເຮົາບໍ່ມີມາດຖານ, ບໍ່ມີຫຼັກການ ແລະ ບໍ່ມີນະໂຍບາຍສະເພາະໃຫ້ແຕ່ລະທ້ອງຖິ່ນ ກໍ່ຈະມັກເກີດມີ ບັນຫາໃນການແບ່ງປັນຊັບພະຍາກອນ, ໃຜມີບົດບາດ ແລະ ອຳນາດ ກໍ່ອາດຈະໄດ້ຮັບສ່ວນແບ່ງຫຼາຍ ກວ່າ ຊຶ່ງຈະເຮັດໃຫ້ການແບ່ງປັນນັ້ນ ບໍ່ຖືກກັບຄວາມຕ້ອງການຕົວຈິງຂອງທ້ອງຖິ່ນ. ຈຸດປະສົງຂອງ ການສ້າງແຜນທີ່ການສຶກສາ ແມ່ນເພື່ອຢາກໃຫ້ມີການເຈລະຈາຕໍ່ລອງ ແລະ ການວິໄຈຄວາມຕ້ອງ ການຂອງຊຸມຊົນ. ຜ່ານການກະກຽມປະສານລະຫວ່າງ ເມືອງ-ແຂວງ ແລະ ແຂວງ-ກະຊວງຫຼາຍຄັ້ງ ຈຶ່ງຈະສາມາດກຳນົດແຜນທີ່ການສຶກສາຂອງທ້ອງຖິ່ນ ແລະ ຂອງຊາດໄດ້.

ຮູບທີ 5: ແຜນວາດສະແດງເຖິງການຕັດສິນຮັບຮອງແຜນການແຕ່ລະຂັ້ນ



ວຽກງານຂອງການກະກຽມ ແມ່ນການສ້າງໂຄງຮ່າງ ເພື່ອທົດສອບ ເບິ່ງວ່າ ເປົ້າໝາຍທີ່ກຳນົດໄວ້ ໃນແຜນການແມ່ນ ຖືກກັບ ສະພາບຕົວຈິງບໍ່? ແລະ ຊັບພະຍາກອນ ທີ່ຄາດຄະເນໄວ້ ຈະມີພຽງພໍ ເພື່ອຈັດຕັ້ງ ປະຕິບັດຢູ່ແຕ່ ລະຫັອງຖິ່ນບໍ່?

ການຮັບຮອງເອົາແຜນທີ່ການສຶກສາ ແມ່ນການຮັບຮອງເອົາແຜນການຈຸລະພາກໃນຕົວ. ຈາກ ນັ້ນກໍ່ຈະຕ້ອງມີການຈັດຕັ້ງປະຕິບັດແຜນການຢ່າງຕໍ່ເນື່ອງ ໂດຍມີການກວດແກ້ເປັນລຳດັບ, ມີການ ສະເໜີໃໝ່ ແລະ ຕັດສິນ ຄື່ງໃໝ່ ເປັນຂັ້ນຕອນໄປ. ຈາກການກະທົບລະຫວ່າງແຜນທີ່ການສຶກສາ ແລະແຜນການຈຸລະພາກຢູ່ແຕ່ລະຂັ້ນ, ມັນຮຽກຮ້ອງໃນຂັ້ນກະກຽມ ໃຫ້ມີການປະສານສົມທົບກັບ ອົງການຮັບຜິດຊອບ ການພັດທະນາຊຸມນະບົດຢ່າງສະໜິດແໜ້ນ. ທາງທີ່ດີແທ້ຄວນໃຫ້ແຜນທີ່ການ ສຶກສານອນຢູ່ໃນແຜນການພັດທະນາລວມຂອງທ້ອງຖິ່ນເລີຍ.

4. ການຮ່າງແຜນທີ່ການສຶກສາ ແລະ ປັດໃຈຕ່າງໆ:

ເວລາຮ່າງແຜນທີ່ການສຶກສາ ຈະຕ້ອງໄດ້ຄຳນຶງເຖິງປັດໃຈຕ່າງໆດັ່ງນີ້:

4.1 ປັດໃຈດ້ານປະຊາກອນ

ເນື່ອງຈາກວ່າຈຸດໝາຍຂອງເຮົາ ແມ່ນການສ້າງຕາໜ່າງໂຮງຮຽນ ດັ່ງນັ້ນບັນຫາການແຈກ ຢ່າຍຂອງປະຊາກອນ, ອັດຕາການເກີດ, ການຕາຍ ແລະ ການຍ້າຍຖິ່ນຂອງປະຊາກອນ ຫຼື ຢ່າງນ້ອຍ ກໍ່ແມ່ນອັດຕາການເພີ່ມແບບທຳມະຊາດຂອງປະຊາກອນ ຈຶ່ງເປັນບັນຫາທີ່ຈະຕ້ອງນຳມາພິດຈະລະ ນາ ເພື່ອນຳໃຊ້ເຂົ້າໃນການຄາດຄະເນຈຳນວນເດັກໃນເກນອາຍຸເຂົ້າຮຽນ. ບັນດາຂໍ້ມູນ ເຫຼົ່ານີ້ ມັກ ໄດ້ຮັບຈາກການສຳຫຼວດປະຊາກອນເປັນໄລຍະ ຂອງສູນສະຖິຕິແຫ່ງຊາດ.

4.2 ປັດໃຈດ້ານວິຊາຄູ

ຈຸດປະສົງອັນສຳຄັນ ແມ່ນການຮັບປະກັນເງື່ອນໄຂການສິດສອນໃຫ້ໄດ້ດີທີ່ສຸດ, ພະຍາຍາມ ໃຫ້ສາມາດບັນລຸຂະໜາດສູງສຸດຂອງໂຮງຮຽນໃນແຕ່ລະປະເພດ, ນຳໃຊ້ອາຄານສະຖານທີ່ ແລະ ຊັບ ພະຍາກອນຂອງໂຮງຮຽນໃຫ້ເຕັມສ່ວນ ແລະ ມູນຄ່າການລົງທຶນ ກໍ່ຕ້ອງຢູ່ໃນລະດັບ ພໍຮັບໄດ້. ແຜນທີ່ ການສຶກສາຈະຕ້ອງເປັນພື້ນຖານໃຫ້ແກ່ການດຳເນີນງານ ເພື່ອໃຫ້ຈຸດປະສົງນັ້ນປະກົດຜົນເປັນຈິງ ໃນ ແຕ່ລະດ້ານເຊັ່ນ:

- ການຈັດຕາຕະລາງສິດສອນ-ຮຳຮຽນ ແລະ ການຈັດແບ່ງວິຊາສອນ;
- ຈຳນວນນັກຮຽນຕໍ່ຫ້ອງ ແລະ ການຈັດກຸ່ມນັກຮຽນ;
- ການນຳໃຊ້ອາຄານຮຽນຕາມປົກກະຕິ ແລະ ການຈັດຕັ້ງຫ້ອງຄວບ - ຫ້ອງຄູ່;
- ການກຳນົດເວລາສອນຂອງຄູຕາມຂະແໜງວິຊາ ແລະ ການນຳໃຊ້ອຸປະກອນການຮຽນ ການສອນ ແລະ ອື່ນໆ.

4.3 ປັດໃຈດ້ານພູມສາດ

ມັນແມ່ນເລື່ອງ ຄວາມອາດສາມາດໃນການມາໂຮງຮຽນຂອງເດັກ ໂດຍອີງໃສ່ເສັ້ນທາງ ຄົມມະນາຄົມ, ລະດັບສູງຕ່ຳຂອງໜ້າດິນ, ລະບົບການຂົນສົ່ງ ລະຫວ່າງເຂດຕໍ່ເຂດ, ປະເພດ ສະຖານທີ່ ພັກພາອາໄສ.

4.4 ປັດໃຈດ້ານເສດຖະກິດ

ແມ່ນມີສ່ວນໃນການກຳນົດມູນຄ່າ ແລະ ການກຳນົດມາດຖານ ແລະ ຂະໜາດຂອງ ອາຄານຮຽນ.

4.5 ປັດໃຈດ້ານສັງຄົມ

ແມ່ນນຳໃຊ້ເຂົ້າໃນການວິເຄາະເພື່ອການຫຼຸດຜ່ອນ ຄວາມແຕກໂຕນກັນໃນການເຂົ້າຮຽນ ລະ ຫວ່າງເຂດ, ເພດ ແລະ ກຸ່ມສັງຄົມວັດທະນະທຳທີ່ແຕກຕ່າງກັນ ເຊັ່ນ ເຜົ່າຕ່າງໆ.

4.6 ປັດໃຈດ້ານແຮງງານ ແລະ ການເຄື່ອນໄຫວດ້ານເສດຖະກິດ

ຜົນກະທົບລະຫວ່າງແຜນທີ່ການສຶກສາ ແລະ ການເຄື່ອນໄຫວດ້ານເສດຖະກິດ ແມ່ນມີຫຼາຍ ດ້ານ. ດ້ານທີ່ໜຶ່ງ, ການເຄື່ອນໄຫວດ້ານເສດຖະກິດໃນແຕ່ລະທ້ອງຖິ່ນ ແລະ ເງື່ອນໄຂກ່ຽວກັບວຽກ ເຮັດງານທຳ ຊຶ່ງ ມີສ່ວນກະທົບຕໍ່ຂະແໜງວິຊາຮຽນໃນລະບົບໂຮງຮຽນ ວິຊາຊີບ. ດ້ານທີ່ສອງ, ການຕັດສິນສ້າງຕັ້ງ ຫຼື ປິດໂຮງຮຽນໃນແຕ່ລະຂະແໜງ ກໍ່ຕ້ອງໃຫ້ສອດຄ່ອງກັບສະພາບເສດຖະ ກິດຂອງທ້ອງຖິ່ນນັ້ນໆ.

5. ຄວາມແຕກຕ່າງ ທາງດ້ານບັນຫາຂອງແຕ່ລະຊັ້ນຮຽນ

ການພິດຈະລະນາປັດໃຈຕ່າງໆທີ່ກ່າວໄວ້ຂ້າງເທິງນັ້ນ ແມ່ນມີຄວາມແຕກຕ່າງກັນໄປຕາມ ແຕ່ລະຊັ້ນຮຽນ ດັ່ງນີ້:

5.1 ການສຶກສາຊັ້ນປະຖົມ

- ພົວພັນໂດຍກົງກັບປະຊາກອນອາຍຸເຂົ້າຮຽນ
- ການຈັດຕັ້ງການສິດສອນ ຊຶ່ງໂດຍປົກກະຕິ ຈະແມ່ນ ໜຶ່ງຫ້ອງ ຕໍ່ຄູ ໜຶ່ງຄົນ

ຈຸດປະສົງ ຂອງແຜນທີ່ການສຶກສາໃນຊັ້ນນີ້ ແມ່ນ

- ເພື່ອຕັດຫ້ອງຮຽນ ທີ່ມີຈຳນວນນັກຮຽນ ໜ້ອຍເກີນໄປອອກ ຫຼືວ່າ ເພີ່ມຫ້ອງຮຽນທີ່ມີນັກ ຮຽນລົ້ນຫ້ອງຕື່ມ, ຊຶ່ງມີຜົນກະທົບຕໍ່ກັບ ມູນຄ່າຫົວໜ່ວຍ ແລະ ມາດຖານການສິດສອນ
- ເພື່ອຕັ້ງໂຮງຮຽນທີ່ມີຫຼາຍຫ້ອງຮຽນ ຊຶ່ງຢ່າງໜ້ອຍ ແມ່ນ 3 ຫ້ອງຮຽນ ດີແທ້ ຕ້ອງໃຫ້ ມີ ການສິດສອນຄົບທັງ 5 ຊັ້ນ (ປ.1 ຮອດ ປ.5)

5.2 ຂັ້ນມັດທະຍົມສຶກສາ ສາຍສາມັນ (ມັດທະຍົມຕົ້ນ ແລະ ປາຍຢູ່ຮ່ວມກັນ ຫຼື ແຍກກັນ)

ຕາມທິດສະດີແລ້ວ ອັດຕາການເຂົ້າຮຽນໃນຂັ້ນດັ່ງກ່າວ ແມ່ນໄດ້ກຳນົດໄວ້ໃນແຜນແລ້ວ ສ່ວນແຜນທີ່ການສຶກສາແມ່ນພະຍາຍາມເຮັດດັ່ງນີ້:

- ເພື່ອຕອບສະໜອງຄວາມສະເໝີພາບລະຫວ່າງເຂດ
- ເພື່ອຈັດຕັ້ງຫົວໜ່ວຍການສິດສອນສູງສຸດ ຮັບປະກັນຄວາມຫຼາກຫຼາຍ (ມີວິຊາເລືອກ) ໂດຍທີ່ບໍ່ມີການເພີ່ມມູນຄ່າ
- ຮັກສາສັດສ່ວນນັກຮຽນກິນນອນໃຫ້ຢູ່ໃນລະດັບຕໍ່າ

5.3 ອາຊີວະສຶກສາ ແລະ ການສຶກສາຂັ້ນສູງ

ການສຶກສາໃນຂັ້ນນີ້ ທີ່ຕັ້ງຂອງສະຖາບັນ ແມ່ນມີຄວາມສຳຄັນນ້ອຍ ແຕ່ ກໍ່ມີຄວາມພະຍາຍາມທີ່ຈະສະໜອງການສຶກສາໃນຂັ້ນນີ້ໃຫ້ ມີຄວາມສະເໝີພາບ ລະຫວ່າງເຂດ-ແຂວງ ເມື່ອມີຄວາມຕ້ອງການສູງຂຶ້ນ ແຕ່ສຳຄັນແທ້ແມ່ນຄວາມຕ້ອງການດ້ານເສດຖະກິດ. ໃນການຕັດສິນໃຈທີ່ຈະຕັ້ງໂຮງຮຽນປະເພດນີ້ ແມ່ນການເຄື່ອນໄຫວດ້ານເສດຖະກິດໃນແຕ່ລະທ້ອງຖິ່ນ ແລະ ເງື່ອນໄຂກ່ຽວກັບວຽກເຮັດງານທຳ.

6. ການຮ່າງແຜນທີ່ການສຶກສາ

ການຮ່າງແຜນທີ່ການສຶກສາ ແມ່ນເຮັດຂຶ້ນບົນພື້ນຖານທີ່ໄດ້ມີການກຳນົດຈຸດປະສົງ ແລະ ຕົວຊີ້ບອກແລ້ວຈຳນວນໜຶ່ງແລ້ວຂອງທ້ອງຖິ່ນ ເຊັ່ນ:

- ມາດຖານທີ່ກຳນົດກ່ຽວກັບ ເຂດບໍລິການ (ຕົວຢ່າງ: ອີງໃສ່ ຄວາມໜາແໜ້ນຂອງປະຊາກອນ, ການຄົມມະນາຄົມ ແລະ ອື່ນໆ)
- ຂະໜາດຂອງໂຮງຮຽນ ຕາມຫຼັກວິຊາຄູ, ການບໍລິຫານ ແລະ ຂໍ້ຈຳກັດດ້ານການເງິນ
- ມາດຖານເນື້ອທີ່ສະເລ່ຍ, ປະເພດການປຸກສ້າງ, ຂໍ້ສະດວກແລະອຸປະກອນຕ່າງໆຕໍ່ນັກຮຽນ

ການຮ່າງແຜນທີ່ການສຶກສາໃນຂັ້ນນີ້ ແມ່ນດຳເນີນເປັນ 3 ບາດກ້າວ:

6.1 ການບົ່ງມະຕິສະພາບການສຶກສາ

ບັນຫາທີ່ຫຍຸ້ງຍາກໃນການບົ່ງມະຕິການສຶກສາຄື ການກຳນົດຫົວໜ່ວຍການວິເຄາະ ໂດຍສະເພາະຫົວໜ່ວຍທາງດ້ານພູມສາດ. ຂັ້ນຕອນໃນການບົ່ງມະຕິ ປະກອບດ້ວຍ:

- 1) ກຳນົດຫົວໜ່ວຍເພື່ອການວິເຄາະ
- 2) ຄັດເລືອກຕົວຊີ້ບອກທີ່ຈະສຶກສາ
- 3) ເກັບກຳຂໍ້ມູນເພື່ອຄິດໄລ່ຕົວຊີ້ບອກເລົ່ານັ້ນ

ການກຳນົດຫົວໜ່ວຍ ຂຶ້ນກັບເຫດຜົນທີ່ຈະບົ່ງມະຕິ ຊຶ່ງເຫດຜົນເລົ່ານັ້ນມີດັ່ງນີ້:

- 1) ເຫດຜົນໃນການກຳນົດຄວາມບໍ່ສະເໝີພາບໃນການເຂົ້າຮຽນ ແລະ ໂອກາດໃນການເລື່ອນ ຂຶ້ນ: ສະຖິຕິທີ່ກ່ຽວຂ້ອງກັບບັນຫາດັ່ງກ່າວ ແມ່ນນັກຮຽນຊຶ່ງຈະຕ້ອງຈັດເປັນກຸ່ມດັ່ງນີ້: ເພດ, ອາຍຸ, ຂັ້ນຮຽນ ແລະ ຊັ້ນຮຽນ, ຊົນເຜົ່າ, ເສດຖະກິດ-ສັງຄົມ, ທີ່ຕັ້ງບ້ານ
- 2) ເຫດຜົນໃນຄວາມແຕກຕ່າງດ້ານການສິດສອນຮຳຮຽນ: ອາດຈັດຫົວໜ່ວຍ ວິເຄາະ ຕາມ ຂະໜາດຂອງໂຮງຮຽນ, ປະເພດຂອງໂຮງຮຽນ, ການຄຸ້ມຄອງ, ຫຼື ຂົງເຂດທີ່ຄ້າຍຄື ກັນ (ດ້ານພູມສາດ: ພູມສັນຖານ, ຕາໜ່າງຄົມມະນາຄົມ; ດ້ານປະຊາກອນ: ຕົວເມືອງ/ ເຂດ ຄວາມໜາແໜ້ນຂອງປະຊາກອນຕ່ຳ; ຕົວຊີ້ບອກດ້ານການສຶກສາ: ຂັ້ນກັບນະໂຍ ບາຍດ້ານການສຶກສາ ເຊັ່ນ ຕົວຊີ້ບອກ ອັດຕາເຂົ້າຮຽນໃໝ່ ແລະ ທີ່ຕັ້ງຂອງໂຮງຮຽນ ຖ້າຈຸດປະສົງແມ່ນເພື່ອໃຫ້ທຸກຄົນໄດ້ເຂົ້າຮຽນຊັ້ນປະຖົມ, ອັດຕາການຈົບຊັ້ນປະຖົມ ແລະ % ໂຮງຮຽນປະຖົມສົມບູນ ຖ້າຈຸດປະສົງແມ່ນການສຶກສາພາກບັງຄັບຊັ້ນປະຖົມ,ທີ່ຕັ້ງ ແລະ ເຂດບໍລິການຂອງໂຮງຮຽນມັດທະຍົມ ຖ້າຈຸດປະສົງຢາກຂະຫຍາຍໂອກາດໃນຊັ້ນ ມັດທະຍົມ; % ຄູໄດ້ມາດຖານ ຖ້າຈຸດປະສົງ ຢາກປັບປຸງຄຸນນະພາບການສຶກສາ)

ການບົ່ງມະຕິ ຄວນຄຳນຶງເຖິງ ນະໂຍບາຍການສຶກສາ ແລະ ເປົ້າໝາຍສະເພາະຂອງປະເທດ ໃນແງ່ຂອງ ການຂະຫຍາຍໂອກາດ ແລະ ຄວາມສະເໝີພາບ, ດ້ານຄຸນນະພາບ ແລະ ຄວາມສອດ ຄ່ອງ ແລະ ການຄຸ້ມຄອງການສຶກສາ ຊຶ່ງກ່ຽວຂ້ອງກັບການເຂົ້າຮຽນ, ບຸກຄະລາກອນ (ພະນັກງານ/ຄູ ສອນ), ອາຄານ ແລະ ອຸປະກອນ ແລະ ມູນຄ່າ. ດັ່ງນັ້ນ ມັນຮຽກຮ້ອງໃຫ້ມີການສ້າງຖານຂໍ້ມູນ ທີ່ສຳຄັນ ສົມຄວນໃນຂັ້ນເມືອງ ເຊັ່ນ: ສະຖິຕິພົນລະເມືອງ, ສະຖິຕິດ້ານການສຶກສາ, ດ້ານ ຄົມມະນາຄົມ ແລະ ການເຄື່ອນໄຫວດ້ານ ເສດຖະກິດຂອງເມືອງນັ້ນ. ນອກນັ້ນ ຖ້າມີຄວາມຈຳເປັນ, ກໍ່ອາດຈະມີການສຳຫຼວດໃນສະໜາມຕົວຈິງ ເພື່ອເກັບກຳຂໍ້ມູນເພີ່ມເຕີມ ເຊັ່ນການຄັດເລືອກບັນຈຸ ຄູສອນ, ອາຄານ ແລະ ການນຳໃຊ້ ອາຄານທີ່ມີ ແລະ ຊັບພະຍາກອນທັງໝົດຂອງທ້ອງຖິ່ນ ຕາມຫົວ ໜ່ວຍໂຮງຮຽນ/ບ້ານ.

ການຄຳນວນຕົວຊີ້ບອກຕ່າງໆທາງດ້ານການສຶກສາ ແມ່ນເຮັດຄືກັບສູດທີ່ກ່າວໄວ້ໃນບົດຮຽນ ການ ບົ່ງມະຕິການສຶກສາ

6.2 ການຄາດຄະເນຄວາມຕ້ອງການຂອງວຽກງານສຶກສາ

ການຄາດຄະເນຄວາມຕ້ອງການໃນອານາຄົດແມ່ນອີງໃສ່ການຂະຫຍາຍຕົວຂອງປະຊາກອນ ແລະ ການເຂົ້າຮຽນຂອງເດັກໃນເກນອາຍຸເຂົ້າໂຮງຮຽນ, ນະໂຍບາຍດ້ານການສຶກສາ ແລະ ການບົ່ງ ມະຕິຜ່ານມາຂອງແຕ່ລະເຂດການປົກຄອງ.

6.3 ການກະກຽມຂໍ້ສະເໜີ ເພື່ອປັບປຸງລະບົບໂຮງຮຽນ

ແນໃສ່ສ້າງໃຫ້ມີຄວາມສະເໝີພາບດ້ານໂອກາດ ເພື່ອໃຫ້ລູກຫຼານຂອງປະຊາຊົນ ໄດ້ຮັບ ການສຶກສາ, ການວາງແຜນນຳໃຊ້ຊັບພະຍາກອນໃຫ້ໄດ້ຫຼາຍທີ່ສຸດ ໂດຍນັບຖືມາດຖານຕ່າງໆ

ທີ່ກຳນົດໄວ້ (ໂດຍສະເພາະ ການນຳໃຊ້ຄູ, ຫ້ອງຮຽນ, ເວລາຮຽນ). ບາງເຂດອາດ ຈະມີການກຳນົດ ເວລາຮຽນສະເພາະທ້ອງຖິ່ນ ເພື່ອໃຫ້ສອດຄ່ອງກັບລະດູການຜະລິດຂອງທ້ອງຖິ່ນນັ້ນ; ຕົ້ນຕໍແມ່ນ ການຫຼຸດຜ່ອນຄວາມແຕກໂຕນກັນລະຫວ່າງເຂດ ໂດຍໃຊ້ການຊຸກຍູ້ ສົ່ງເສີມ ໃຫ້ມີຜູ້ມາຮຽນຫຼາຍຂຶ້ນ. ພາກທົດລອງຕົວຈິງ ຂອງການສ້າງແຜນຈຸລະພາກ ແມ່ນການຊອກຊ່ອງທາງ ຢາກໃຫ້ປະຊາກອນມີ ການປະກອບສ່ວນ ຊຶ່ງຈະຕ້ອງຕັ້ງເປັນບັນຫາຄົ້ນຄ້ວາໃນໄລຍະການບົ່ງມະຕິ. ໃນຂັ້ນກຳນົດຂໍ້ສະເໜີ ຈະຕ້ອງໃຫ້ມີການຄົ້ນຄ້ວາ ສົນທະນາຢ່າງກ້ວາງຂວາງ, ຖ້າບໍ່ມີການປະກອບສ່ວນຈາກມວນຊົນຜູ້ຈະ ໄດ້ຮັບຜົນປະໂຫຍດແລ້ວ, ການປະຕິບັດແຜນການ ກໍ່ຈະໄດ້ພົບຄວາມຫຍຸ້ງຍາກ.

6.4 ການຮັບຮອງເອົາແຜນທີ່ການສຶກສາໃນແຕ່ລະຂັ້ນ

ການຄົ້ນຄ້ວາແລະຕົກລົງຮັບຮອງເອົາແຜນທີ່ການສຶກສາ ແມ່ນຕ້ອງມີການເຫັນດີຈາກອຳນາດ ການປົກຄອງທ້ອງຖິ່ນ, ຕົວແທນຂອງປະຊາກອນທີ່ຈະໄດ້ຮັບຜົນປະໂຫຍດ (ຄູ, ພໍ່ແມ່ນັກຮຽນ), ຈາກ ນັ້ນ ຈຶ່ງມີການຢືນຢັນ-ຮັບຮອງຈາກອົງກອນທີ່ກ່ຽວຂ້ອງ ຕາມລຳດັບ (ທ້ອງຖິ່ນ, ສູນກາງ). ອົງກອນ ຂັ້ນສູນກາງທີ່ມີບົດບາດສຳຄັນ ໃນການສ້າງພະນັກງານ, ສະໜອງອຸປະກອນແລະ ຕິດຕາມກວດກາ ເບິ່ງວ່າ ການປະຕິບັດແຜນການໄດ້ຍຶດຖືລະບຽບຫຼັກການ, ມາດຖານ ແລະ ເງື່ອນໄຂທີ່ກຳນົດໄວ້ ຫຼື ບໍ່?

IV. ການຮ່າງແຜນທີ່ການສຶກສາແລະເຕັກນິກການຄາດຄະເນຄວາມຕ້ອງການ

ໃນການຮ່າງແຜນທີ່ການສຶກສານັ້ນ ກ່ອນອື່ນໝົດ ເຮົາຕ້ອງກຳນົດກ່ອນວ່າ ຈຸດປະສົງໃນການ ສ້າງແຜນທີ່ການສຶກສາຂອງເຮົາແມ່ນຫຍັງຊຶ່ງໃນເອກະສານນີ້ ເນື່ອງຈາກວ່າ ນະໂຍບາຍການປະຖົມ ສຶກສາພາກບັງຄັບ ເປັນນະໂຍບາຍໜຶ່ງທີ່ສຳຄັນ ແລະ ຈະຕ້ອງເຮັດສຳເລັດໃນປີ 2010 ດັ່ງນັ້ນ ບົດຮຽນໃນການສ້າງແຜນທີ່ການສຶກສາໃນບົດນີ້ ຈະຂໍເນັ້ນໃສ່ການຂະຫຍາຍໂອກາດໃນການເຂົ້າຮຽນ ແລະ ຮັກສານັກຮຽນທີ່ເຂົ້າແລ້ວໃຫ້ຮຽນຈົນຈົບຊັ້ນປະຖົມ. ຈາກຈຸດປະສົງດັ່ງກ່າວນັ້ນ ເຮົາຈະຕ້ອງ ໄດ້ຄາດຄະເນຈຳນວນນັກຮຽນ; ຄາດຄະເນ ຄວາມຕ້ອງການ ຄູສອນ ແລະ ຄາດຄະເນ ຄວາມ ຕ້ອງການ ພື້ນຖານ ວັດຖຸອຸປະກອນຕ່າງໆ. ດັ່ງນັ້ນ ມັນຈຶ່ງມີຄວາມຈຳເປັນທີ່ຈະຕ້ອງຮູ້ເຕັກນິກ ການຄາດຄະເນເຫຼົ່ານັ້ນ.

1. ການຄາດຄະເນຈຳນວນນັກຮຽນ ແລະ ປະຊາກອນ

ການສົມມຸດຈຳນວນນັກຮຽນໃນອະນາຄົດນັ້ນ ແມ່ນສ່ວນປະກອບທີ່ສຳຄັນອັນໜຶ່ງ ຂອງ ການວາງແຜນການການສຶກສາ. ໂດຍອີງໃສ່ຈຳນວນນັກຮຽນໃນອະນາຄົດນັ້ນ ພວກເຮົາສາມາດ ຄິດໄລ່ຄວາມຕ້ອງການຕ່າງໆ ຂອງລະບົບການສຶກສາໃນອະນາຄົດເຊັ່ນ: ຈຳນວນຄູສອນ, ຈຳນວນ ຫ້ອງຮຽນ ແລະອຸປະກອນຮັບໃຊ້ອື່ນໆ. ສະນັ້ນ ຈຶ່ງເວົ້າໄດ້ວ່າ ການຄາດຄະເນຈຳນວນນັກຮຽນ ແມ່ນ ພື້ນຖານຂັ້ນຕົ້ນເພື່ອຄິດໄລ່ຄວາມຕ້ອງການທຶນ ອັນຈຳເປັນໃນການເຮັດແຜນພັດທະນາການສຶກສາ ໃຫ້ປະກົດຜົນເປັນຈິງ.

ກ່ອນອື່ນໝົດເຮົາຈະຕ້ອງຮັບຮູ້ຄວາມແຕກຕ່າງ ລະຫວ່າງ 3 ຄຳສັບຕໍ່ໄປນີ້: ການຄາດຄະເນຕາມທ່າອຽງ (ແບບມີເງື່ອນໄຂ), ການຄາດຄະເນ ແລະ ການຄາດຄະເນຕາມເປົ້າໝາຍ.

1.1 ການຄາດຄະເນຕາມທ່າອຽງ

ໝາຍເຖິງ ການຄາດຄະເນກ່ຽວກັບສິ່ງທີ່ຈະເກີດຂຶ້ນໃນອະນາຄົດ ໂດຍອີງໃສ່ທ່າອຽງຂອງລະບົບການສຶກສາໃນໄລຍະທີ່ຜ່ານມາ.

1.2 ການຄາດຄະເນ

ຊັບອກເຖິງການຂະຫຍາຍຕົວທີ່ເຫັນວ່າຈະເປັນໄປໄດ້. ການຄາດຄະເນຕາມທ່າອຽງ ແລະ ການຄາດຄະເນນັ້ນ ມີຄວາມແຕກຕ່າງກັນ: ການຄາດຄະເນຕາມທ່າອຽງຊຶ່ງໃຫ້ເຫັນພຽງແຕ່ຄວາມສຳນຶກຂອງການເຂົ້າຮຽນໃນອະນາຄົດ, ໂດຍສົມມຸດວ່າທ່າອຽງທີ່ຜ່ານມາຈະດຳເນີນໄປຄືເກົ່າ. ສ່ວນການຄາດຄະເນມັນມີຫຼັກສະນະກວ້າງໄປກວ່ານັ້ນ, ມັນສະແດງເຖິງການຂະຫຍາຍຕົວ ທີ່ມີຄວາມອາດສາມາດເປັນໄປໄດ້ຫຼາຍກວ່າ, ໂດຍອີງໃສ່ເປົ້າໝາຍອັນໃໝ່ ແລະ ການປ່ຽນແປງຂອງທ່າອຽງທີ່ຜ່ານມາ ຊຶ່ງມີຄວາມອາດສາມາດຈະເກີດ ຂຶ້ນໄດ້.

1.3 ການຄາດຄະເນຕາມເປົ້າໝາຍ

ຫຼື ລະດັບຄາດໝາຍຊຶ່ງໃຫ້ເຫັນຈິດໃຈຂອງມະຕິຕົກລົງໃດໜຶ່ງ (ເຊັ່ນ: ໃນສົກຮຽນ 2010/11 ເດັກນ້ອຍທີ່ມີອາຍຸແຕ່ 6 ປີຂຶ້ນໄປ ຈະຕ້ອງໄດ້ເຂົ້າຮຽນຊັ້ນປະຖົມໝົດ). ໂດຍອີງໃສ່ມະຕິ ດັ່ງກ່າວພວກເຮົາຕ້ອງຄິດໄລ່ວ່າ ລະບົບການສຶກສາມີຄວາມສາມາດຮັບນັກຮຽນ ໜ້ອຍຫຼາຍປານໃດ ແລະຈະຕ້ອງວາງມາດຕະການເພີ່ມເຕີມແນວໃດ ຈຶ່ງຈະບັນລຸເປົ້າໝາຍທີ່ໄດ້ວາງອອກນັ້ນໄດ້?

ກ່ອນຈະທຳການຄາດຄະເນຈຳນວນນັກຮຽນໃນອານາຄົດ ມັນມີຄວາມຈຳເປັນຈະຕ້ອງປະຕິບັດດັ່ງນີ້:

- 1) ຄາດຄະເນປະຊາກອນໃນເກນອາຍຸເຂົ້າຮຽນ ຈຳແນກຕາມຊຸ່ມອາຍຸ
- 2) ຄາດຄະເນນັກຮຽນເຂົ້າໃໝ່
- 3) ຄາດຄະເນກະແສນັກຮຽນຈຳແນກຕາມຂັ້ນຮຽນໃນຊ່ວງໄລຍະການຄາດຄະເນ

1.4 ການຄາດຄະເນປະຊາກອນໃນເກນອາຍຸເຂົ້າຮຽນຊັ້ນປະຖົມ

ຊຶ່ງຈະເຮັດແບບການສາຍທ່າອຽງໃນອະດີດໄປອະນາຄົດ, ຊຶ່ງອາດຈະຈຳກັດໃນ 3 ປະເດັນຕໍ່ໄປນີ້ :

- 1) ຄາດຄະເນປະຊາກອນທັງໝົດໃນຊຸມປີຕໍ່ໜ້າ
- 2) ຄາດຄະເນປະຊາກອນໃນເກນອາຍຸເຂົ້າໃໝ່ (6 ປີ)
- 3) ຄາດຄະເນປະຊາກອນໃນເກນອາຍຸ 6-10 ປີ

ການຄາດຄະເນປະຊາກອນໃນ 3 ປະເດັນນັ້ນ ຈະຂໍເຮັດໃນຮູບແບບຕົວຢ່າງທັງນີ້ ກໍ່ເພື່ອ ຊ່ວຍໃຫ້ເຂົ້າໃຈງ່າຍຂຶ້ນ

ຕົວຢ່າງ: ຈຳນວນປະຊາກອນທັງໝົດຂອງເມືອງ (x) ໃນປີ 2000 ຊຶ່ງຖືວ່າເປັນປີຖານນັ້ນ ມີ 38,804 ຄົນ. ອັດຕາສະເລ່ຍຂອງການເພີ່ມຂຶ້ນຂອງປະຊາກອນໃນແຕ່ລະປີ: 2,9% ປະຊາກອນທີ່ມີອາຍຸ 6 ປີ (ອາຍຸເຂົ້າຮຽນຂັ້ນປະຖົມ) ໃນວັນທີ 1 ເດືອນ ກັນຍາ ປີ 2000 ແມ່ນ 1,071 ຄົນ. ປະຊາກອນຢູ່ໃນເກນອາຍຸເຂົ້າຮຽນຂັ້ນປະຖົມສຶກສາ (6-10 ປີ) ໃນ ວັນທີ 1 ກັນຍາ ມີ 5,055 ຄົນ. ພວກທ່ານຈົ່ງຄາດຄະເນ (ແບບມີເງື່ອນໄຂ) ຈຳນວນ ປະຊາກອນຂອງສິກປີຮຽນ 2010/11. ຈຳນວນປະຊາກອນທັງໝົດ ແມ່ນຈະໄດ້ຄິດໄລ່ ຕາມແບບທີ່ ພວກເຮົາໄດ້ຄິດໄລ່ມາແລ້ວ:

ເພື່ອແກ້ບັນຫາດັ່ງກ່າວ ພວກເຮົາຈະໃຊ້ສູດຄິດໄລ່ດັ່ງນີ້: $P_n = P_o (1+r)^n$ ຊຶ່ງໃນນັ້ນ

P_n = ແມ່ນຈຳນວນປະຊາກອນໃນ n ປີ ຕໍ່ໜ້າ

P_o = ແມ່ນຈຳນວນປະຊາກອນໃນປີທີ່ ເລີ່ມຕົ້ນ

r = ແມ່ນອັດຕາເພີ່ມຕາມທຳມະຊາດ

n = ແມ່ນຈຳນວນປີຊຶ່ງນັບແຕ່ປີເລີ່ມຕົ້ນໄປຫາປີສຸດທ້າຍຂອງຊ່ວງໄລຍະການຄາດຄະເນ

ຈາກສູດທີ່ກ່າວຂ້າງເທິງນັ້ນ ເຮົາສາມາດຄຳນວນປະຊາກອນໃນ ປີ 2010 ໄດ້ດັ່ງນີ້ :

– $P_{10} = P_o \times (1+0.029)^{10}$

– $P_{10} = 38,804 \times (1+0.029)^{10}$

– $P_{10} = 51,645$

ໃນປີ 2000 ປະຊາກອນ 6 ປີ ເທົ່າກັບ 2.76% ຂອງປະຊາກອນທັງໝົດ ແລະປະຊາກອນ 6-10 ປີ ເທົ່າກັບ 13.03 % ຂອງປະຊາກອນທັງໝົດ. ສົມມຸດວ່າສັດສ່ວນດັ່ງກ່າວຍັງຖືກຕ້ອງສຳຫຼັບປີ 2010 ດັ່ງນັ້ນ ຈຶ່ງຄິດໄລ່ ບັນດາປະຊາກອນ 6 ປີ ແລະ 6-10 ປີ ໄດ້ດັ່ງນີ້ :

– ປະຊາກອນ 6 ປີ = $51,645 \times 0.0276 = 1,425$

– ປະຊາກອນ 6 -10 ປີ = $51,645 \times 0.1303 = 6,729$

– ຫຼືຄິດໄລ່ແບບໃຊ້ສູດດຽວກັບຄິດໄລ່ປະຊາກອນລວມ ແຕ່ໃຊ້ປະຊາກອນ 6 ປີ ແລະ 6-10 ປີ ຕາມລຳດັບ

ວິທີການດັ່ງກ່າວແມ່ນບໍ່ຊັດເຈນ ແຕ່ກໍ່ມີປະໂຫຍດພໍໃຊ້ໄດ້ ໃນກໍລະນີທີ່ຂາດຂໍ້ມູນດ້ານປະຊາກອນ ເພື່ອການວາງແຜນຂອງເມືອງ ແລະ ແຂວງ ມັນມີຄວາມຈຳເປັນຕ້ອງຄາດຄະເນປະຊາກອນ ໃນເກນອາຍຸເຂົ້າຮຽນ ໃນຊັ້ນດັ່ງກ່າວ ຄື: (11 ປີ, 11-13 ປີ ສຳຫຼັບ ມັດທະຍົມຕົ້ນ) ແລະ (14 ປີ, 14-16 ປີ ສຳຫຼັບ ມັດທະຍົມປາຍ)

ຈຳນວນປະຊາກອນທີ່ມີອາຍຸ 6 ປີ (ທີ່ຕ້ອງເຂົ້າຮຽນ) ແລະ ປະຊາກອນທີ່ມີອາຍຸ ແຕ່ 6 ປີ ຫາ 10 ປີນັ້ນ ແມ່ນໄດ້ສະແດງອອກຕາມຕາຕະລາງຕໍ່ໄປນີ້

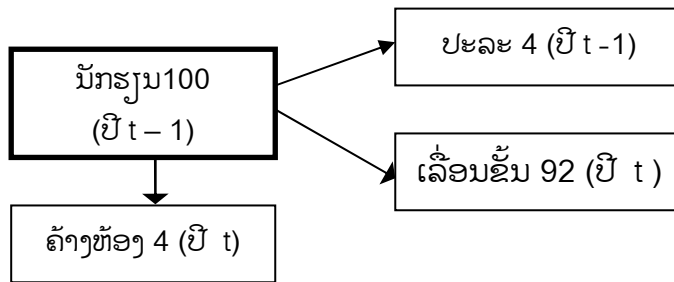
ປີ	ປະຊາກອນທັງໝົດ	ປະຊາກອນ 6 ປີ	ປະຊາກອນ 6- 10 ປີ
2000	38,804	1,071	5,055
2001	39,929	1,102	5,202
2002	41,087	1,134	5,352
2003	42,279	1,167	5,508
2004	43,505	1,201	5,667
2005	44,767	1,236	5,832
2006	46,065	1,271	6,001
2007	47,401	1,308	6,175
2008	48,775	1,346	6,354
2009	50,190	1,385	6,538
2010	51,645	1,425	6,728
2011	53,143	1,467	6,923
2012	54,684	1,509	7,124
2013	56,270	1,553	7,330
2014	57,902	1,598	7,543
2015	59,581	1,644	7,762

1.5 ການຄາດຄະເນ ຈຳນວນນັກຮຽນ ໂດຍການໃຊ້ແບບແຜນກະແສນັກຮຽນ

ການຄາດຄະເນຈຳນວນນັກຮຽນດ້ວຍວິທີການໃຊ້ແບບແຜນກະແສນັກຮຽນເປັນເຕັກນິກທີ່ນິຍົມໃຊ້ກັນແຜ່ຫຼາຍສົມຄວນ. ເປັນທີ່ຮູ້ກັນວ່າ ໃນໄລຍະປີຮຽນໜຶ່ງ ຫຼື ເມື່ອຜ່ານສົກຮຽນໜຶ່ງ ນັກຮຽນແຕ່ລະຄົນຖ້າບໍ່ປະລະການສຶກສາກໍອາດຈະໄດ້ເລື່ອນຂຶ້ນ ຫຼື ບໍ່ກໍຄ້າງຫ້ອງ ດັ່ງນັ້ນ ກະແສນັກຮຽນຕະຫຼອດສົກຮຽນໜຶ່ງສາມາດສັງລວມໄວ້ ໃນຮູບແບບ 3 ອັດຕາດັ່ງນີ້ :

- ອັດຕາການເລື່ອນຂຶ້ນ = The promotion rate (p)
- ອັດຕາການຄ້າງຫ້ອງ = The repetition rate (r)
- ອັດຕາການປະລະ = The drop out rate (d)

ຕົວຢ່າງ:



ສາມອັດຕາດັ່ງກ່າວ ເອີ້ນວ່າ “ອັດຕາກະແສນັກຮຽນ” ໂດຍທົ່ວໄປຈະຂຽນເປັນເປີເຊັນ ແລະມີຜົນລວມເທົ່າ 100 % ໝາຍວ່າ

$$p + r + d = 100\%$$

ໃນການຄາດຄະເນດ້ວຍວິທີການ ແບບແຜນກະແສນັກຮຽນ ເຮົາຕ້ອງກຳນົດຂໍ້ສົມມຸດຖານ 2 ອັນດັ່ງນີ້

- ຈຳນວນນັກຮຽນເຂົ້າໃໝ່ໃນແຕ່ລະປີ ຈະມີເທົ່າໃດ?
- ອັດຕາ ຂອງກະແສນັກຮຽນ ຈະມີທ່າອ່ຽງໄປແນວໃດ?

ມັນຈະເປັນການດີທີ່ສຸດ ຖ້າບັນດາຂໍ້ສົມມຸດຖານທີ່ໄດ້ຖືກຄັດເລືອກເອົານັ້ນ ຫາກໄກ້ກັບຄວາມເປັນຈິງຂອງລະບົບການສຶກສາທີ່ສຸດ ຫຼື ຫາກສອດຄ່ອງກັບເປົ້າໝາຍຂອງນະໂຍບາຍການສຶກສາທີ່ໄດ້ກຳນົດໄວ້.

1.5.1 ການຄາດຄະເນຈຳນວນນັກຮຽນເຂົ້າໃໝ່ໃນຊັ້ນປະຖົມ:

ການຄາດຄະເນນັກຮຽນເຂົ້າໃໝ່ ປ1 ທີ່ເໝາະສົມ ມີ 3 ວິທີ ດັ່ງນີ້ :

1) ກຳນົດເປົ້າໝາຍອັດຕາການເຂົ້າໃໝ່¹ ທີ່ຕ້ອງການບັນລຸໃນຊຸມປີໃດໜຶ່ງ ເຊັ່ນ 5 ປີ ຫຼື 10 ປີ ຈາກນັ້ນ ກໍ່ຄາດຄະເນອັດຕາການເຂົ້າໃໝ່ຂອງຊຸມປີລະຫວ່າງກາງ ແລ້ວນຳເອົາອັດຕາ ເຂົ້າໃໝ່ລວມແຕ່ລະປີທີ່ຄິດໄລ່ໄດ້ນັ້ນ ຄູນກັບ ຈຳນວນປະຊາກອນ ອາຍຸ 6 ປີ ຂອງແຕ່ລະສົກຮຽນ

ຕົວຢ່າງ: ໃນເມືອງທີ່ກ່າວຂ້າງເທິງ ເພິ່ນຕ້ອງການເພີ່ມອັດຕາການເຂົ້າໃໝ່ລວມ ຢ່າງສະມຳສະເມີ ຈາກ 63 % ໃນປີ 2000 ຫາ 80 % ໃນ ປີ 2010 (ຊ່ວງໄລຍະ 10 ປີ). ຖາມວ່າແຕ່ລະປີລະຫວ່າງກາງ ອັດຕາການເຂົ້າໃໝ່ລວມ ຄວນຈະເປັນເທົ່າໃດ? ແລະ ຈຳນວນນັກຮຽນເຂົ້າໃໝ່ແຕ່ລະປີມີເທົ່າໃດ?

ວິທີຄິດໄລ່ ອັດຕາຈະເພີ່ມຂຶ້ນເທົ່າກັບ $80 - 63 = 17\%$ ພາຍໃນ 10 ປີ ສະນັ້ນປີໜຶ່ງຈະເພີ່ມ

$$\frac{17}{10} = 1.7\%$$

¹ ໃນທົ່ວຂໍ້ທີ່ 1 ຂອງພາກນີ້ ເຮົາຈະ ໃຊ້ອັດຕາການເຂົ້າໃໝ່ລວມ ແທນ ການໃຊ້ອັດຕາການເຂົ້າໃໝ່ສຸດທິ; ດັ່ງທີ່ເຫັນ ໃນພາກທີ 1 ການໃຊ້ອັດຕາເຂົ້າໃໝ່ລວມ ແມ່ນງ່າຍຕໍ່ການຄິດໄລ່. ໃນສະພາບທີ່ອັດຕາການເຂົ້າໃໝ່ຕ່ຳ ບັນຫາ ບໍ່ແມ່ນຍ້ອນການເຂົ້າຊ້າພຽງຢ່າງດຽວ. ການໃຊ້ອັດຕາການເຂົ້າໃໝ່ສຸດທິ ມີຄວາມສຳຄັນ ກໍ່ໃນເວລາທີ່ອັດຕາການເຂົ້າໃໝ່ລວມມີຄ່າໄກ້ຄຽງກັບ 100 % ແລະ ກໍ່ມີຄວາມຈຳເປັນຕ້ອງເບິ່ງບັນຫາການເຂົ້າຊ້າ ແລະ ການເຂົ້າກ່ອນອາຍຸ ຢ່າງລະອຽດ.

ຈາກນັ້ນຈະໄດ້ອັດຕາເຂົ້າຮຽນໃໝ່ ແລະ ນັກຮຽນເຂົ້າໃໝ່ ແຕ່ລະປີ ດັ່ງນີ້ :

- ປີ 2000 ອັດຕາເຂົ້າໃໝ່ = 63% ; ນັກຮຽນເຂົ້າໃໝ່ = 1071 X 63% = 675 ຄົນ
- ປີ 2001 ອັດຕາເຂົ້າໃໝ່ = 63%+1.7% = 64.7 % ; ນັກຮຽນເຂົ້າໃໝ່ = 1102 X 64.7% = 713 ຄົນ
- ປີ 2002 ອັດຕາເຂົ້າໃໝ່ = 64.7%+1.7% = 66.4 % ; ນັກຮຽນເຂົ້າໃໝ່ = 1134 X 66.4% = 753 ຄົນ
- ແລະ ຕໍ່ໄປ ດ້ວຍການຄຳນວນທຳນອງດຽວກັນ ເຮົາກໍຈະໄດ້ ຜົນ ດັ່ງທີ່ສະແດງໄວ້ ໃນຕາຕະລາງລຸ່ມນີ້

ປີ	ອັດຕາເຂົ້າຮຽນໃໝ່	ປະຊາກອນ 6 ປີ	ຈຳນວນນັກຮຽນເຂົ້າໃໝ່
2000	63.0%	1,071	675
2001	64.7%	1,102	713
2002	66.4%	1,134	753
2003	68.1%	1,167	795
2004	69.8%	1,201	838
2005	71.5%	1,236	884
2006	73.2%	1,271	930
2007	74.9%	1,308	980
2008	76.6%	1,346	1,031
2009	78.3%	1,385	1,084
2010	80.0%	1,425	1,140

2) ຖ້າວ່າ ຫາກບໍ່ມີຕົວເລກເປົ້າໝາຍກ່ຽວກັບອັດຕາການເຂົ້າໃໝ່ໃນຊຸມປີໃດໜຶ່ງ ທີ່ແນ່ນອນ ວິທີທີ່ໃຊ້ກັນກໍ່ແມ່ນການຄິດໄລ່ຈຳນວນນັກຮຽນເຂົ້າໃໝ່ໃນຊຸມປີຕໍ່ໜ້າ ເປັນຫຼາຍກໍລະນີ ໂດຍອີງໃສ່:

- ການພິດຈະລະນາຢ່າງລອບຄອບ ໃນການຂະຫຍາຍຕົວຂອງທ່າອຽງປະຈຸບັນ ແລະ
- ຄວາມຕ້ອງການສູງສຸດຂອງການສຶກສາກັບສະພາບເງື່ອນໄຂທາງດ້ານຊັບພະຍາກອນຕ່າງໆ ທີ່ມີ

ການຄາດຄະເນແບບດັ່ງກ່າວແມ່ນອີງໃສ່ຫຼາຍທາງເລືອກ ຊຶ່ງຈະຕ້ອງນຳໄປຄົ້ນຄວ້າຖືກ ຖຽງກັນໃນໝູ່ຂອງຜູ້ກຳນະໂຍບາຍ. ໃນສະພາບປະຈຸບັນ ທີ່ໄດ້ມີການນຳໃຊ້ຄອມພິວເຕີ ເຮົາສາມາດ ທີ່ຈະສ້າງຕົວເລກຄາດຄະເນໄດ້ຫຼາຍແບບ ບົນພື້ນຖານຂໍ້ສົມມຸດຫຼາຍໆ ແບບຕ່າງກັນ. ທາງໜຶ່ງທີ່ເປັນ ໄປໄດ້ຄືການຫຼຸດຈຳນວນເດັກທີ່ບໍ່ໄດ້ເຂົ້າຮຽນລົງ (ຕົວຢ່າງຈາກ ເປີເຊັນນັກຮຽນບໍ່ໄດ້ເຂົ້າຮຽນ)

ຕົວຢ່າງ: ໃນປະເທດໜຶ່ງ ປີ 2000 ອັດຕາເຂົ້າຮຽນໃໝ່ ເທົ່າກັບ 64%. ໜຶ່ງໃນຫຼາຍໆ ທາງເລືອກ ແມ່ນຮອດປີ 2010 ຢາກຫຼຸດຜ່ອນອັດຕາຜູ້ບໍ່ໄດ້ເຂົ້າຮຽນລົງເຄິ່ງໜຶ່ງ ໝາຍຄວາມວ່າເພີ່ມ ຜູ້ເຂົ້າໃຫ້ໄດ້ :

$$\frac{(100 - 64)}{2} = 18\%$$

ນັ້ນ ສະແດງວ່າ ອັດຕາການເຂົ້າໃໝ່ໃນປີ 2000 ແມ່ນ 82 % ສະນັ້ນ ໃນຊຸມປີ ລະຫວ່າງ ກາງ ກໍ່ສາມາດຄິດໄລ່ໄດ້ ແບບເສັ້ນຊື່ ດັ່ງທີ່ໄດ້ປະຕິບັດໃນຕົວຢ່າງເທິງ. ແບບທາງເລືອກດັ່ງກ່າວ ມີຂໍ້ ດີໃນເວລາເຮົາຕັ້ງເປົ້າໝາຍສໍາຫຼັບທຸກໆ ພາກ/ແຂວງ ຂອງປະເທດ: ການຊອກຫາສັດສ່ວນ ການຫຼຸດ ອັດຕາຜູ້ບໍ່ໄດ້ເຂົ້າຮຽນລົງ ສໍາຫຼັບແຕ່ລະ ພາກ / ແຂວງ ແມ່ນມີຄວາມເປັນທໍາ ແລະ ເໝາະ ສົມກວ່າການຕັ້ງເປົ້າໝາຍ ອັດຕາດຽວ ສໍາຫຼັບທຸກ ພາກ / ແຂວງ.

3) ກໍານົດເສັ້ນທາງທີ່ເໝາະສົມທີ່ສຸດ ໃນການປັບປຸງທ່າອຽງຂອງປະຈຸບັນ. ຖ້າວ່າເຮົາຫາກ ສັງເກດຢ່າງທີ່ຖ້ວນ ໃນທ່າອຽງທີ່ຜ່ານມາໃນຊ່ວງໄລຍະເວລາຍາວນານພໍສົມຄວນໃດໜຶ່ງ 10 ປີ ຫຼື ຍາວກວ່ານັ້ນ ເຮົາກໍ່ອາດສາມາດສະຫຼຸບໄດ້ ແບບແຜນການປ່ຽນແປງໃດໜຶ່ງ ເຊັ່ນ ການເພີ່ມຂຶ້ນ ຢ່າງ ສະມໍ່ສະເມີຂອງຈໍານວນນັກຮຽນເຂົ້າໃໝ່ ຫຼື ການເພີ່ມຂຶ້ນຢ່າງສະມໍ່ສະເມີຂອງອັດຕາການເຂົ້າໃໝ່ ຂອງນັກຮຽນ ຫຼື ແບບແຜນອື່ນໆ

ໂດຍສະຫຼຸບແລ້ວ ການຄາດຄະເນທ່າອຽງຕ່າງໆ ຂອງຈໍານວນນັກຮຽນເຂົ້າໃໝ່ຕາມແບບ ຕ່າງໆ ທີ່ເວົ້າມານັ້ນ ບໍ່ແມ່ນວ່າທຸກໆ ປະເທດຈະໃຊ້ຈຸດໝາຍແບບກໍານົດຈໍານວນນັກຮຽນເຂົ້າໃໝ່ນີ້, ບາງປະເທດ ແມ່ນໃຊ້ຈຸດໝາຍຈໍານວນນັກຮຽນທັງໝົດ ຊຶ່ງຈຸດໝາຍແມ່ນຍາກຕໍ່ການຄາດຄະເນ ເພາະວ່າ ຈໍານວນນັກຮຽນທັງໝົດ ແມ່ນຜົນຂອງຈໍານວນນັກຮຽນເຂົ້າໃໝ່ ແລະ ອັດຕາກະແສນັກຮຽນ (ອັດຕາການເລື່ອນຂຶ້ນ, ອັດຕາການຄ້າງຫ້ອງ ແລະ ອັດຕາການປະລະ)

1.5.2 ການຄາດຄະເນ ນັກຮຽນເຂົ້າຮຽນຂຶ້ນຕ່າງໆ

ກ່ອນທີ່ຈະເຮັດການຄາດຄະເນຈໍານວນນັກຮຽນເຂົ້າຮຽນໃນຂັ້ນຕ່າງໆ ນັ້ນ ເຮົາຕ້ອງໄດ້ເຮັດ ການຄາດຄະເນອັດຕາກະແສນັກຮຽນກ່ອນ ໂດຍສະເພາະ ອັດຕາການເລື່ອນຂຶ້ນ ແລະ ອັດຕາການ ຄ້າງຫ້ອງ ໂດຍການຕັ້ງຄາດໝາຍໄວ້ວ່າ ໃນປີນັ້ນ ຈະເພີ່ມອັດຕາການເລື່ອນຂຶ້ນໃຫ້ໄດ້ເທົ່າກັບ X % ແລະ ຫຼຸດອັດຕາການຄ້າງຫ້ອງລົງໃຫ້ເຫຼືອ Y% ຈາກນັ້ນ ກໍ່ຄິດໄລ່ບັນດາອັດຕາເຫລົ່ານັ້ນ ໃນຂອງຊຸມ ປີ ລະຫວ່າງກາງ ຕາມເສັ້ນຊື່ ຄືດັ່ງທີ່ໄດ້ເຮັດໃນຕົວຢ່າງຂ້າງເທິງ. ຈາກນັ້ນ ກໍ່ນໍາເອົາອັດຕາເຫລົ່ານັ້ນ ໄປຄິດໄລ່ ທາງຈໍານວນນັກຮຽນແຕ່ລະຂັ້ນ ຕາມສູດທີ່ຈະກ່າວຕໍ່ໄປນີ້:

ສົມມຸດວ່າເຮົາຕ້ອງການຄິດໄລ່ຈໍານວນນັກຮຽນຂັ້ນ ປ.2 ຂອງສົກຮຽນ ຕໍ່ໄປ (ສົກຮຽນ t + 1) ນັກຮຽນ ປ.2 ດັ່ງກ່າວຈະປະກອບດ້ວຍ:

- 1) ນັກຮຽນທີ່ເລື່ອນມາຈາກ ປ.1 ຊຶ່ງເທົ່າກັບ ຈໍານວນນັກຮຽນ ປ.1 X ອັດຕາການເລື່ອນຂຶ້ນ ຈາກ ປ.1 ຫາ ປ.2

2) ນັກຮຽນທີ່ຄ້າງຫ້ອງຂອງຂັ້ນປ.2 ເອງ ຊຶ່ງເທົ່າກັບ ຈຳນວນນັກຮຽນ ປ.2 X ອັດຕາການຄ້າງ ຫ້ອງສຳລັບຂັ້ນ ປ.2

ຈຳນວນນັກຮຽນຂັ້ນ ປ.2 ຂອງສິກຮຽນຕໍ່ໄປ (ສິກຮຽນ t + 1) ສາມາດຂຽນເປັນສູດຄິດໄລ່ທາງດ້ານ ຄະນິດສາດດັ່ງນີ້ :

$$E_2^{t+1} = (E_1^t \times p_1) + (E_2^t \times r_2) \quad \text{ຊຶ່ງໃນນີ້}$$

- E_2^{t+1} = ຈຳນວນນັກຮຽນ ປ.2 ສິກຮຽນ t + 1 (ສິກຮຽນໜ້າ)
- E_1^t = ຈຳນວນນັກຮຽນ ປ.1 ສິກຮຽນ t (ສິກຮຽນປະຈຸບັນ)
- E_2^t = ຈຳນວນນັກຮຽນ ປ.2 ສິກຮຽນ t (ສິກຮຽນປະຈຸບັນ)
- p_1 = ອັດຕາການເລື່ອນຂັ້ນ ປ.1 ຫາ ປ.2
- r_2 = ອັດຕາການຄ້າງຫ້ອງ ຂອງ ປ.2

ຕົວຢ່າງ: ສິກຮຽນ 2002-2003 ນັກຮຽນ ປ.1 ແລະ ປ.2 ຂອງເມືອງ X ເທົ່າກັບ 1,000 ຄົນ ແລະ 900 ຄົນ ຕາມລຳດັບ ໂດຍມີອັດຕາການເລື່ອນຂັ້ນຂອງ ປ.1 ຫາ ປ.2 ເທົ່າກັບ 70 % ແລະ ອັດຕາການຄ້າງຫ້ອງ ປ.2 ເທົ່າກັບ 20 % ຖາມວ່າ ນັກຮຽນ ປ.2 ຂອງ ສິກຮຽນ 2003-2004 ຈະມີເທົ່າໃດ?

ຂຽນຕາມສູດຂ້າງເທິງ ເຮົາມີ

- ຈຳນວນນັກຮຽນ ປ.1 ສິກຮຽນ 2002-2003 = $E_1^{2002} = 1000$
- ຈຳນວນນັກຮຽນ ປ.2 ສິກຮຽນ 2002-2003 = $E_2^{2002} = 900$
- ອັດຕາການເລື່ອນຂັ້ນ ປ.1 ຫາ ປ.2 = $p_1 = 70 \%$
- ອັດຕາການຄ້າງຫ້ອງ ຂອງ ປ.2 = $r_2 = 20 \%$

ດັ່ງນັ້ນ, ຈຳນວນນັກຮຽນ ປ.2 ສິກຮຽນ 2003-2004

$$= E_2^{2003} = 1000 \times 0.7 + 900 \times 0.2 = 880$$

ສຳລັບການຄຳນວນຈຳນວນນັກຮຽນໃນຂັ້ນອື່ນໆ ແມ່ນເຮັດໃນທຳນອງດຽວກັນ ຍົກເວັ້ນ ຂັ້ນ ປ.1 ເພາະ ປ.1 ເຮົາຕ້ອງຮູ້ຈຳນວນນັກຮຽນເຂົ້າໃໝ່ ຊຶ່ງມີການພົວພັນກັບຈຳນວນປະຊາກອນ ໃນເກນ ອາຍຸເຂົ້າຮຽນ ຄື ເດັກອາຍຸ 6 ປີ (ສຳລັບ ປະເທດລາວ) ແລະ ນອກນັ້ນ ຍັງມີ ເດັກໃນເກນອາຍຸຕ່ຳກວ່າ ແລະ ສູງກວ່າ 6 ປີ ຖ້າວ່າ ມີການເຂົ້າຮຽນກ່ອນອາຍຸໄວຮຽນ ຫຼື ມີການເຂົ້າຮຽນຊ້າ. ດັ່ງນັ້ນ ສູດຄິດໄລ່ ຈຳນວນນັກຮຽນ ຂັ້ນ ປ.1 ຈຶ່ງມີດັ່ງນີ້ :

$$E_1^{t+1} = A + (E_1^t \times r_1) \quad \text{ຊຶ່ງໃນນີ້}$$

- E_1^{t+1} = ຈຳນວນນັກຮຽນ ປ.1 ສົກຮຽນ t + 1 (ສົກຮຽນໜ້າ)
- E_1^t = ຈຳນວນນັກຮຽນ ປ.1 ສົກຮຽນ t (ສົກຮຽນປະຈຸບັນ)
- A = ຈຳນວນນັກຮຽນເຂົ້າໃໝ່ ປ.1 ສົກຮຽນ t + 1
- r_1 = ອັດຕາການຄ້າງຫ້ອງ ຂອງ ປ.1

2. ການຄາດຄະເນຄູສອນ

ການວາງແຜນການກ່ຽວກັບຄວາມຕ້ອງການແລະການສະໜອງຄູສອນນັ້ນແມ່ນໜຶ່ງໃນບັນຫາໃຈກາງຂອງຂະບວນການວາງແຜນການສຶກສາ ເພາະວ່າຄູສອນນັ້ນ ແມ່ນມີ ຄວາມສຳຄັນທີ່ສຸດຕໍ່ການຂະຫຍາຍຕົວທາງດ້ານປະລິມານ ແລະ ຄຸນນະພາບຂອງການສຶກສາ. ຄູສອນ ແມ່ນປັດໃຈຕົ້ນຕໍຂອງຂະບວນວິວັດຂອງການສຶກສາ. ສຳລັບບັນດາປະເທດທີ່ອຸປະກອນການສິດສອນ ແລະ ວັດຖຸຮັບໃຊ້ການສຶກສາຍັງບໍ່ທັນພຽງພໍ ຫຼືວ່າ ບໍ່ມີ ກໍ່ແມ່ນຄູສອນນີ້ອີກ ທີ່ຈະຕ້ອງຖ່າຍທອດ ແລະ ສົ່ງຄວາມຮູ້ໃຫ້ແກ່ນັກຮຽນ.

ພວກເຮົາຈະຄົ້ນຄວ້າການຄາດຄະເນ ຄວາມຮຽກຮ້ອງຕ້ອງການຄູ ຕາມ 2 ວິທີດັ່ງນີ້:

ວິທີ ທີ່ 1: ແມ່ນຮຽກຮ້ອງໃຫ້ມີຂໍ້ມູນກ່ຽວກັບ ຈຳນວນນັກຮຽນຕໍ່ຫ້ອງ ແລະ ຂໍ້ມູນກ່ຽວກັບ ຊົ່ວໂມງສອນ.

ວິທີ ທີ່ 2: ນັ້ນ ແມ່ນງ່າຍດາຍກວ່າ, ມັນຂຶ້ນກັບການຂະຫຍາຍຕົວຂອງຈຳນວນນັກຮຽນ ໃນອະນາຄົດ ແລະ ຈຳນວນນັກຮຽນຕໍ່ຄູຜູ້ໜຶ່ງ.

2.1 ວິທີການທີ່ອີງໃສ່ຈຳນວນນັກຮຽນ ຕໍ່ຫ້ອງ ແລະ ຊົ່ວໂມງສອນ

ຕາມວິທີການນີ້, ຂໍ້ມູນຕົວເລກທີ່ຈຳເປັນສຳລັບການຄາດຄະເນຈຳນວນຄູສອນ ໃນອະນາຄົດ ແມ່ນ ມີດັ່ງນີ້:

- ຈຳນວນນັກຮຽນທັງໝົດໃນແຕ່ລະປີຮຽນ ໃນແຕ່ລະຊັ້ນຮຽນ.
- ຈຳນວນສະເລ່ຍຂອງນັກຮຽນຕໍ່ຫ້ອງ ໃນແຕ່ລະຊັ້ນຮຽນ.
- ຈຳນວນຊົ່ວໂມງສອນ ຕໍ່ອາທິດສຳລັບຄູສອນ ແຕ່ລະວິຊາ (ຊົ່ວໂມງສອນ ຕໍ່ ອາທິດ)

ເວົ້າເຖິງປັດໃຈອັນສຸດທ້າຍນັ້ນ ຕ້ອງໄດ້ເນັ້ນຕື່ມວ່າ: ຊົ່ວໂມງສອນ ແມ່ນຂຶ້ນກັບລະບຽບການທີ່ໄດ້ກຳນົດໃຫ້ແຕ່ລະປະເພດຂອງຄູ, ວິຊາທີ່ຈະສອນ.

ຫົວໜ່ວຍສຳລັບວັດແທກຈຳນວນຄູ ແມ່ນການສິດສອນເຕັມຊົ່ວໂມງ. ຕົວຢ່າງວ່າ ມີຄູສອນ 3 ຄົນ (ຊັ້ນດຽວກັນ) ແຕ່ລະຄົນສອນ 1/3 ຂອງເວລາການສິດສອນ, ພວກເຂົາເຈົ້າທັງ 3 ຄົນ ແມ່ນເທົ່າກັບຄູສອນເຕັມຜູ້ໜຶ່ງ (ເວົ້າດ້ານຊົ່ວໂມງສອນ). ໃນກໍລະນີມີຄູ 2 ຄົນສອນຄົນລະເຄິ່ງເວລາ, ເຂົາເຈົ້າທັງສອງນັ້ນ ຈະສອນເທົ່າກັບຄູຜູ້ໜຶ່ງທີ່ສອນເຕັມເວລາ. ພວກເຮົາຈະໄດ້ສ້າງຕາຕະລາງ ຊຶ່ງໃນນັ້ນຈະມີເປົ້ເຊັ່ນຂອງຄູສອນເຕັມອັດຕາ ແລະ ຄູສອນບໍ່ເຕັມອັດຕາ (ເຄິ່ງເວລາ, 1/3 ຂອງເວລາເຕັມ ...) ຈາກນັ້ນມັນກໍ່ຈະງ່າຍ ໃນການຄິດໄລ່ ຈຳນວນຕົວຈິງ ຂອງຄູສອນທີ່ຕ້ອງການ.

ເພື່ອຢາກກຳນົດຈຳນວນຄູສອນເຕັມຊົ່ວໂມງ ພວກເຮົາຕ້ອງໄດ້ຄິດໄລ່ຕາມສູດດັ່ງນີ້:

ສູດທີ 1

$$\text{ຈຳນວນຄູສອນເຕັມຊົ່ວໂມງ} = \frac{(\text{ຈຳນວນນັກຮຽນ}) \times (\text{ຈຳນວນໂມງຮຽນຂອງນັກຮຽນ ຕໍ່ອາທິດ})}{(\text{ຈຳນວນນັກຮຽນຕໍ່ຫ້ອງ}) \times (\text{ຈຳນວນຊົ່ວໂມງສອນຂອງຄູ ຕໍ່ອາທິດ})}$$

ໝາຍເຫດ : - ສ່ວນໃຫ່ຍແລ້ວ ໂມງຮຽນໜຶ່ງ ຈະມີປະມານ 50 ນາທີ
- ຈຳນວນຊົ່ວໂມງສອນຕໍ່ອາທິດທີ່ທາງການກຳນົດ, ຕົວຢ່າງ 20 ຊົ່ວໂມງ ຕໍ່ອາທິດ ສຳລັບຄູມັດທະຍົມຕົ້ນ)

- ສຳລັບໂຮງຮຽນຊັ້ນປະຖົມເວລາຮຽນຂອງນັກຮຽນຕໍ່ອາທິດນັ້ນແມ່ນເທົ່າກັບຊົ່ວໂມງສອນຂອງ ຄູສອນ ຕໍ່ອາທິດ. ດັ່ງນັ້ນ ສູດຂ້າງເທິງ ຈຶ່ງຮອນລົງໄດ້ເຫຼືອພຽງ:

$$\text{ຈຳນວນຄູສອນເຕັມຊົ່ວໂມງ} = \text{ຈຳນວນຫ້ອງຮຽນ}$$

- ສຳລັບໂຮງຮຽນຊັ້ນມັດທະຍົມຕົ້ນ ແລະ ມັດທະຍົມປາຍ ທີ່ມີຄູສອນເປັນລາຍວິຊາ ແລະ ຈຳນວນຊົ່ວໂມງສອນຂອງຄູ ແຕ່ລະວິຊາກໍ່ບໍ່ເທົ່າກັນ ດັ່ງນັ້ນ ການຄິດໄລ່ຈຳນວນຄູສອນກໍ່ຄວນເຮັດເປັນແຕ່ລະວິຊາ ໂດຍໃຊ້ສູດທີ່ກ່າວມາຂ້າງເທິງ.
- ຈຳນວນຊົ່ວໂມງຮຽນຕໍ່ທິດ ຂອງນັກຮຽນແຕ່ລະຫ້ອງ ແມ່ນເອົາຕາມຫຼັກສູດຮຽນສາມັນ
- ຈຳນວນຊົ່ວໂມງສອນຕໍ່ທິດໃນແຕ່ລະຊັ້ນ ແມ່ນເອົາຕາມ ເອກະສານຫຼັກການຄຸ້ມຄອງໂຮງຮຽນສາມັນສຶກສາ

2.2 ແມ່ນວິທີ ທີ່ອີງໃສ່ຈຳນວນນັກຮຽນ ແລະ ຈຳນວນນັກຮຽນຕໍ່ຄູຜູ້ໜຶ່ງ

ພວກເຮົາອາດຈະໃຊ້ວິທີການດັ່ງກ່າວ ໃນກໍລະນີທີ່ພວກເຮົາມີແຕ່ຂໍ້ມູນກ່ຽວກັບຈຳນວນນັກຮຽນ ແລະ ຈຳນວນນັກຮຽນຕໍ່ຄູຜູ້ໜຶ່ງ. ວິທີດັ່ງກ່າວນີ້ ແມ່ນບໍ່ມີຄວາມຊັດເຈນເທົ່າກັບວິທີທີ່ 1. ເພື່ອຢາກໄດ້ຈຳນວນຄູສອນນັ້ນ ພວກເຮົາກໍ່ພຽງແຕ່ຫານຈຳນວນນັກຮຽນທັງໝົດ ໃຫ້ຈຳນວນນັກຮຽນຕໍ່ຄູຜູ້ໜຶ່ງ. ຕົວເລກຕ່າງໆ ດັ່ງກ່າວ ຕ້ອງແມ່ນຕົວເລກຂອງນັກຮຽນຊັ້ນດຽວກັນນັ້ນ

ສູດທີ 2

$$\text{ຈຳນວນຄູສອນ} = \frac{\text{ຈຳນວນນັກຮຽນທັງໝົດ}}{\text{ຈຳນວນນັກຮຽນຕໍ່ຄູ}}$$

- ໃນກໍລະນີຂອງໂຮງຮຽນປະຖົມຊຶ່ງແມ່ນຄູສອນຄົນໜຶ່ງຮັບຜິດຊອບຫ້ອງໜຶ່ງ, ວິທີຊອກຫາຈຳນວນຄູ ໃນສູດ ທີ 1 ແລະ ສູດທີ 2 ແມ່ນໃຫ້ຄຳຕອບຄືກັນ. ແຕ່ວ່າໃນຊັ້ນມັດທະຍົມຕົ້ນ ແລະ ມັດທະຍົມປາຍ ການຄຳນວນໃນ ສູດທີ 1 ແລະ ສູດທີ 2 ຈະໃຫ້ຜົນຕ່າງກັນ.

- ຈຳນວນນັກຮຽນຕໍ່ຄູສອນ ນັ້ນ ຄວນມີການກຳນົດຄາດໝາຍທີ່ຈະບັນລຸ ຈຳນວນໃດໜຶ່ງ ໃນປີໃດໜຶ່ງ ແລ້ວ ຄິດໄລ່ ຈຳນວນນັກຮຽນຕໍ່ຄູ ໃນຊຸມປີລະຫວ່າງກາງ. –
- ເນື່ອງຈາກວ່າໃນ ປະເທດເຮົາ ໂຮງຮຽນສ່ວນຫຼວງຫຼາຍ ເປັນໂຮງຮຽນນ້ອຍ ແລະກໍ່ເປັນ ໂຮງຮຽນມູນ ຫຼາຍກວ່າ 60% ແລະ ຢູ່ກະແຈກກະຈາຍທ່າງໄກກັນ ເສັ້ນທາງ ຄົມມະນາຄົມ ກໍ່ບໍ່ສະດວກ ດັ່ງນັ້ນ ການສະເລ່ຍຄວາມຕ້ອງການຄູໃນລະດັບເມືອງ ກໍ່ ອາດຍັງບໍ່ທັນແທດເໝາະ, ມັນມີຄວາມຈຳເປັນຕ້ອງສະເລ່ຍຄວາມຕ້ອງການໃນລະດັບ ຫົວໜ່ວຍທີ່ຕ່ຳກວ່າເມືອງ ຊຶ່ງຫົວໜ່ວຍດັ່ງກ່າວນັ້ນ ອາດ ແມ່ນ ເຂດບໍລິການຂອງ ຊັ້ນປະຖົມສົມບູນ (ຖ້າມີ) ຫຼື ຕາມແຜນການຂະຫຍາຍໂຮງຮຽນມູນໃຫ້ເປັນໂຮງຮຽນ ປະຖົມສົມບູນ ແລະ ແຜນການຂະຫຍາຍ ໂຮງຮຽນໃນບ້ານທີ່ບໍ່ທັນມີໂຮງຮຽນ (ເບິ່ງຂໍ້ທີ່ ຈະກ່າວຕໍ່ໄປລຸ່ມນີ້) ເພື່ອສະໜອງເງື່ອນໄຂໃຫ້ເດັກມີໂອກາດຈົບຊັ້ນປະຖົມ ແນໃສ່ການ ບັນລຸຊັ້ນປະຖົມສຶກສາພາກບັງຄັບ. ພາຍຫຼັງທີ່ກຳນົດຫົວໜ່ວຍດັ່ງກ່າວແລ້ວ ກໍ່ສາມາດ ຄິດໄລ່ຈຳນວນນັກຮຽນ ແລະ ຈຳນວນຄູສອນ ຕາມສູດທີ່ກ່າວຂ້າງເທິງ ໃນແຕ່ລະຫົວ ໜ່ວຍດັ່ງກ່າວ ຈາກນັ້ນ ກໍ່ລວມ ຄູສອນແຕ່ລະຫົວໜ່ວຍເຂົ້າກັນ ເປັນ ຈຳນວນຄູສອນທີ່ ຕ້ອງການທັງໝົດ ຂອງເມືອງ. ແຕ່ວ່າ ໃນຈຳນວນຄູສອນທັງໝົດນັ້ນ ມັນຈະລວມເອົາທັງ ຄູເກົ່າທີ່ມີແລ້ວ ແລະ ຄູທີ່ຈະຕ້ອງບັນຈຸໃໝ່ ຊຶ່ງເຮົາຈະຄິດໄລ່ໃນຂໍ້ຕໍ່ໄປ.

2.3 ການຄາດຄະເນການສະໜອງຄູໃໝ່

ການສະໜອງຄູສອນ ແມ່ນສາມາດແບ່ງອອກເປັນສອງປະເພດ: ປະເພດທີ່ມີຢູ່ແລ້ວແລະ ປະເພດ ທີ່ເປັນຄູໃໝ່.

2.3.1 ປະເພດຄູສອນທີ່ມີແລ້ວ

ໃນແຕ່ລະປີ ຄູສອນຈຳນວນໜຶ່ງກໍ່ອອກກິນເບ້ຍບຳເນັດ, ເບ້ຍບຳນານ, ຈຳນວນໜຶ່ງເສຍ ຊີວິດ, ຈຳນວນໜຶ່ງຍ້າຍບ່ອນ ຫຼື ໄປຮັບໜ້າທີ່ໃໝ່ ແລະ ຈຳນວນໜຶ່ງອອກຈາກຂະແໜງສຶກສາ ໄປເຮັດວຽກ ອື່ນ. ເຮົາເອີ້ນຄູເລົ່ານັ້ນວ່າ “ ຄູທີ່ປະລະອອກ”

$\text{ຄູເກົ່າທີ່ມີແລ້ວ} = \text{ຈຳນວນຄູສອນໃນປີນີ້} - \text{ຈຳນວນຄູທີ່ປະລະອອກ}$

ຕົວເລກຈຳນວນຄູທີ່ປະລະອອກໃນແຕ່ລະປີ ອາດແຕກຕ່າງກັນໄປໃນແຕ່ລະປີ ຕາມສະພາບ ຄວາມເປັນຈິງ ແຕ່ຕົວເລກທີ່ຄວນເອົາມາໃຊ້ໃນການຄາດຄະເນ ຄວນເອົາຕົວເລກສະເລ່ຍ ຫຼາຍ ປີຜ່ານມາ ຊຶ່ງໃນກໍລະນີຂອງປະເທດລາວ ຕົວເລກເປີເຊັນຄູທີ່ປະລະອອກແຕ່ລະປີ ທີ່ໃຊ້ໃນແຜນ ການສຶກສາເພື່ອທຸກຄົນ ເທົ່າກັບ 6.7% ແຕ່ວ່າໃນແຕ່ລະເມືອງ ອາດມີຄວາມແຕກຕ່າງກັນໄປ

ອັນສຳຄັນສຳລັບການວາງແຜນທີ່ດີນັ້ນ, ພະນັກງານສຶກສາ ຕ້ອງມີຂໍ້ມູນທີ່ຈຳເປັນເຊັ່ນ: ຈຳນວນຄູທີ່ມີແລ້ວ, ລັກສະນະຕ່າງໆ ແລະ ບ່ອນປະຈຳການຂອງເຂົາເຈົ້າ.

2.3.2 ຄູ່ທີ່ຕ້ອງການໃໝ່

ຄູ່ທີ່ຕ້ອງການໃໝ່ ແມ່ນໝາຍເຖິງ ຄູ່ທີ່ຕ້ອງການຮັບເຂົ້າມາບັນຈຸເພີ່ມໃຫ້ພຽງພໍກັບຄວາມຕ້ອງການຕົວຈິງໃນແຕ່ລະປີ ຊຶ່ງບັນດາຄູ່ເລົ່ານັ້ນອາດແມ່ນ:

- ຜູ້ທີ່ໄດ້ຜ່ານລະບົບການສ້າງຄູ (ມີທັງຜູ້ຈົບໃໝ່ ບໍ່ທັນມີບົດຮຽນໃນການສອນ ແລະ ຄູ່ທີ່ໂຍກຍ້າຍມາຈາກແຂວງ ຫຼື ເມືອງອື່ນໆ);
- ຜູ້ທີ່ບໍ່ໄດ້ຜ່ານລະບົບການສ້າງຄູ.

ສູດຄິດໄລ່ຄູ່ທີ່ຕ້ອງການໃໝ່ :

$\text{ຈຳນວນຄູ່ທີ່ຕ້ອງການໃໝ່} = \text{ຈຳນວນຄູ່ທີ່ຕ້ອງການທັງໝົດ} - \text{ຈຳນວນຄູ່ທີ່ມີແລ້ວ}$

3. ການຄາດຄະເນພື້ນຖານວັດຖຸ

ພື້ນຖານວັດຖຸທີ່ຕ້ອງການເພື່ອຮັບໃຊ້ໃຫ້ແກ່ວຽກງານການສຶກສາເພື່ອການຂະຫຍາຍໂອກາດ, ການປັບປຸງ ແລະ ການພັດທະນາຄຸນນະພາບການສຶກສາ ແລະ ເພື່ອການຄຸ້ມຄອງບໍລິຫານການສຶກສານັ້ນ ແມ່ນ ມີຫຼາຍສິ່ງຫຼາຍຢ່າງ ເຊັ່ນ ໂຮງຮຽນ, ຫ້ອງຮຽນ, ຫ້ອງທົດລອງ, ໂຮງຊ່າງ, ຫໍອາຫານ, ເດີນຫຼິ້ນກິລາ, ດິນປູກຝັງ, ອຸປະກອນຄົງທີ່, ອຸປະກອນຊົ່ວຄາວ, ອຸປະກອນການສິດສອນ, ອຸປະກອນການຮຽນ ແລະ ອື່ນໆ ທີ່ເປັນປັດໃຈສົ່ງເສີມການຂະຫຍາຍໂອກາດ, ການພັດທະນາຄຸນນະພາບ ແລະ ສ້າງຄວາມເຂັ້ມແຂງໃນດ້ານການຄຸ້ມຄອງການສຶກສາ. ການຄາດຄະເນເຫຼົ່ານັ້ນຈະຕ້ອງອີງໃສ່:

- ຜົນຂອງການປົ່ງມະຕິ
- ການຄາດຄະເນຈຳນວນນັກຮຽນ
- ເປົ້າໝາຍກ່ຽວກັບຄຸນນະພາບຂອງການສຶກສາ
- ທິດນຳກ່ຽວກັບການປະຕິຮູບການສຶກສາ
- ຫຼັກສູດການຮຽນ
- ມາດຖານທີ່ໃຊ້.

ການຄາດຄະເນພື້ນຖານວັດຖຸໃນນີ້ ຈະຂໍກ່າວເຖິງສະເພາະແຕ່ຄວາມຕ້ອງການທາງດ້ານຫ້ອງຮຽນ ຊຶ່ງເປັນຄວາມຕ້ອງການຂັ້ນພື້ນຖານ ເພື່ອການຂະຫຍາຍໂອກາດໃນຂັ້ນປະຖົມສຶກສາ ແນໃສ່ເຮັດສຳເລັດການປະຖົມສຶກສາພາກບັງຄັບ

3.1 ການຄິດໄລ່ຄວາມຕ້ອງການຫ້ອງ

ເນື່ອງຈາກວ່າ ໃນປະເທດເຮົາ ສະພາບການຂາດຄູ ແລະ ການຂາດຫ້ອງຮຽນຍັງມີປະກົດຢູ່ຢ່າງແຜ່ຫຼາຍ ດັ່ງນັ້ນ ຮູບການຈັດຕັ້ງ ການສິດສອນ ຈຶ່ງມີທັງ ຫ້ອງດ່ຽວ, ຫ້ອງຄູ່ ແລະ ຫ້ອງຄວບ ອັນເປັນເຫດໃຫ້ ຈຳນວນຫ້ອງ ແລະ ຈຳນວນຫ້ອງຮຽນ ຈຶ່ງບໍ່ເທົ່າກັນ. ສະນັ້ນ ການຄິດໄລ່ຄວາມຕ້ອງການຫ້ອງ ອາດຈະຕ້ອງຄຳນວນຜ່ານສັດສ່ວນ ຫ້ອງຮຽນຕໍ່ຫ້ອງ ແລະ ຈຳນວນຫ້ອງຮຽນ ແມ່ນຄິດໄລ່

ຈາກຈຳນວນຄູ ແລະ ຈຳນວນຄູຕໍ່ຫ້ອງຮຽນ ຫຼື ຄິດໄລ່ຈາກ ຈຳນວນນັກຮຽນ ແລະ ຈຳນວນນັກຮຽນຕໍ່ ຫ້ອງຮຽນ ດັ່ງນີ້ :

- ຈຳນວນຫ້ອງຮຽນ = $\frac{\text{ຈຳນວນຄູ}}{\text{ຈຳນວນຄູຕໍ່ຫ້ອງຮຽນ}}$ ຫຼື
- ຈຳນວນຫ້ອງຮຽນ = $\frac{\text{ຈຳນວນນັກຮຽນ}}{\text{ຈຳນວນນັກຮຽນຕໍ່ຫ້ອງຮຽນ}}$ ແລະ
- ຈຳນວນຫ້ອງຮຽນ = $\frac{\text{ຈຳນວນຫ້ອງຮຽນ}}{\text{ຈຳນວນຫ້ອງຮຽນຕໍ່ຫ້ອງຮຽນ}}$

4. ຄວາມຕ້ອງການງົບປະມານ

ງົບປະມານທີ່ຕ້ອງການ ໂດຍປົກກະຕິຈະແບ່ງອອກເປັນສອງຮ່ວງໃຫຍ່ ຄື ຮ່ວງບໍລິຫານ ປົກກະຕິ ແລະ ຮ່ວງລົງທຶນ ຊຶ່ງແຕ່ລະຮ່ວງ ແມ່ນຜົນລວມແຕ່ລະຮ່ວງຍ່ອຍ, ໂດຍທົ່ວໄປ ຈະຄຳນວນ ຕາມມູນຄ່າຫົວໜ່ວຍ ຂອງແຕ່ລະຮ່ວງຍ່ອຍ ເຊັ່ນ :

- ງົບປະມານບໍລິຫານປົກກະຕິ = ງົບປະມານທີ່ເປັນເງິນເດືອນ + ງົບປະມານທີ່ບໍ່ແມ່ນເງິນເດືອນ
- ງົບປະມານທີ່ເປັນເງິນເດືອນ = (ຈຳນວນຄູທັງໝົດ X ເງິນເດືອນສະເລ່ຍຂອງຄູ) + (ຈຳນວນພະນັກງານທັງໝົດ X ເງິນເດືອນສະເລ່ຍຂອງພະນັກງານ)
- ງົບປະມານທີ່ບໍ່ແມ່ນເງິນເດືອນ = ຈຳນວນນັກຮຽນທັງໝົດ X ມູນຄ່າທີ່ບໍ່ແມ່ນເງິນເດືອນຕໍ່ນັກຮຽນ
- ງົບປະມານການລົງທຶນ = ງົບປະມານການສ້າງອາຄານໃໝ່ ພ້ອມເພີ່ມເຈີ + ງົບປະມານການສ້ອມແປງອາຄານເກົ່າ
- ງົບປະມານການສ້າງອາຄານໃໝ່ ພ້ອມເພີ່ມເຈີ = ຈຳນວນຕາແມດທັງໝົດ ຂອງຫ້ອງທີ່ຈະສ້າງໃໝ່ X ມູນຄ່າຕໍ່ຕາແມດຂອງຫ້ອງ ພ້ອມເພີ່ມເຈີ. ມູນຄ່າດັ່ງກ່າວແມ່ນແຕກຕ່າງກັນໄປໃນແຕ່ລະຫ້ອງຖິ່ນ ແລະ ປະເພດມາດຖານການກໍ່ສ້າງ ໝາຍວ່າ ປະເພດຖາວອນ ແລະ ເຄິ່ງຖາວອນ ໂດຍສະເລ່ຍທົ່ວປະເທດແລ້ວ ປະເພດຖາວອນ ມີມູນຄ່າປະມານ 100 ໂດລາ ຕໍ່ ຕາແມດ ແລະ ປະເພດເຄິ່ງຖາວອນ ມີມູນຄ່າ ປະມານ 70 ໂດລາ ຕໍ່ ຕາແມດ.
- ງົບປະມານການສ້ອມແປງອາຄານເກົ່າ = ຈຳນວນຕາແມດທັງໝົດ ຂອງຫ້ອງທີ່ຈະສ້ອມແປງ X ມູນຄ່າຕໍ່ຕາແມດການສ້ອມແປງ ຊຶ່ງຈຳນວນຫ້ອງທີ່ຈະສ້ອມແປງ ແລະ ມູນຄ່າ ຕໍ່ຕາແມດໃນການສ້ອມແປງນັ້ນ ຂຶ້ນກັບສະພາບຂອງຫ້ອງຮຽນ ແລະ ລາຄາໃນແຕ່ລະຫ້ອງຖິ່ນ. ສ່ວນວ່າໃນແຜນການສຶກສາເພື່ອທຸກຄົນ ຂອງປະເທດລາວເຮົາ ໄດ້ກຳນົດເອົາ ຈຳນວນຫ້ອງທີ່ຈະສ້ອມແປງໃນແຕ່ລະປີ ເທົ່າ 3% ຂອງຈຳນວນຫ້ອງ ສ່ວນມູນຄ່າຫົວໜ່ວຍ ແມ່ນ ເອົາ 60% ຂອງມູນຄ່າຫົວໜ່ວຍ ຂອງການສ້າງໃໝ່.

V. ຕົວຢ່າງເຕັກນິກໃນການສ້າງແຜນທີ່ການສຶກສາ

1. ຈຸດປະສົງ

ເພື່ອບັນລຸການປະຖົມສຶກສາພາກບັງຄັບ ໃນປີ 2010

2. ສະພາບການສຶກສາໂດຍລວມ

ຜົນຈາກການຕີລາຄາສະພາບການເຂົ້າຮຽນ ແລະ ຄູສອນໃນຊັ້ນປະຖົມຂອງປະເທດລາວເຮົາ ຈາກສອງກຸ່ມໃຫຍ່ (ກຸ່ມໂຮງຮຽນມູນ ແລະ ກຸ່ມໂຮງຮຽນສົມບູນ) ເຫັນວ່າ:

ໃນໂຮງຮຽນມູນລະປະຖົມ:

- ການເຂົ້າຮຽນແມ່ນໜ້ອຍທີ່ສຸດ: 80% ຂອງໂຮງຮຽນມູນມີນັກຮຽນໜ້ອຍກວ່າ 60 ຄົນ ແລະ ມີນັກຮຽນກວມ 60% ຂອງນັກຮຽນທັງໝົດໃນໂຮງຮຽນມູນ;
- ນັກຮຽນທັງໝົດຂອງໂຮງຮຽນມູນ ກວມ ພຽງ 25% ຂອງນັກຮຽນປະຖົມທັງໝົດ;
- ການຈັດການສິດສອນ ມີທັງປະເພດ ຫ້ອງດ່ຽວ ແລະ ຫ້ອງຄວບ;
- ມີປະກົດການຫ້ອງຮຽນເຫຼືອໂດຍທົ່ວໄປ ແລະ ບາງຂະໜາດຂອງໂຮງຮຽນຍ້ອນນັກຮຽນມີໜ້ອຍ ເພາະໂຮງຮຽນມູນສ່ວນຫຼາຍຕັ້ງຢູ່ຊົນນະບົດ, ໜ້າເສຍດາຍທີ່ບໍ່ມີຂໍ້ມູນດ້ານປະເພດ ແລະ ສະພາບຂອງຫ້ອງຮຽນຍ້ອນວ່າຂາດການຂຶ້ນທະບຽນຊັບສິນຂອງໂຮງຮຽນ;
- ມີບັນຫາການຂາດຄູ່ຢ່າງໜັກ;
- ມີການເຂົ້າຮຽນໃນຊັ້ນ ໒.4 ແລະ ໒.5 ໜ້ອຍທີ່ສຸດ.

ໂຮງຮຽນປະຖົມສົມບູນ:

- ໂຮງຮຽນເປັນໂຮງຮຽນໃຫຍ່: 82% ຂອງໂຮງຮຽນປະຖົມສົມບູນມີນັກຮຽນຫຼາຍກວ່າ 100 ຄົນ ແລະ ມີນັກຮຽນກວມ 92.7% ຂອງນັກຮຽນປະຖົມສົມບູນທັງໝົດ;
- ນັກຮຽນຂອງໂຮງຮຽນປະຖົມສົມບູນ ກວມ 75% ຂອງນັກຮຽນປະຖົມທັງໝົດ;
- ການຈັດການສິດສອນ ສ່ວນຫຼາຍມີແຕ່ຫ້ອງດ່ຽວ;
- ມີປະກົດການຂາດຫ້ອງຮຽນ, ໂດຍທົ່ວໄປ ແລະ ໃນບາງຂະໜາດຂອງໂຮງຮຽນ;
- ມີຄວາມກົດດັນດ້ານການຂາດຄູໜ້ອຍກວ່າໃນໂຮງຮຽນມູນລະປະຖົມ, ມີຂະໜາດຫ້ອງຮຽນ ແລະ ອັດຕາສ່ວນນັກຮຽນຕໍ່ຄູໜ້ອຍກວ່າ ໂຮງຮຽນມູນລະປະຖົມທີ່ຂະໜາດດຽວກັນ;
- ມີນັກຮຽນທີ່ຮຽນໃນຊັ້ນ ໒4 ແລະ ໒5.

ຈາກປະກົດການທີ່ກ່າວມາຂ້າງເທິງນັ້ນ ບັນຫາທີ່ເປັນອຸປະສັກຕໍ່ການບັນລຸຈຸດປະສົງທີ່ຢາກຈະສໍາເລັດການສຶກສາປະຖົມພາກບັງຄັບ ແມ່ນໂຮງຮຽນມູນ ກວມອັດຕາສ່ວນສູງ ແລະ ມີນັກຮຽນເຂົ້າໜ້ອຍ ດັ່ງນັ້ນ ເງື່ອນໄຂເບື້ອງຕົ້ນ ກໍ່ຕ້ອງເຮັດໃຫ້ໂຮງຮຽນສ່ວນໃຫຍ່ກາຍເປັນໂຮງຮຽນປະຖົມສົມບູນ ແລະ ຂະຫຍາຍໂຮງຮຽນໄປໃນບ້ານທີ່ບໍ່ທັນມີໂຮງຮຽນ ແລະ ບໍ່ມີໂຮງຮຽນຢູ່ໃກ້. ຢາກເຮັດໄດ້ແນວນັ້ນ

ວິທີການໜຶ່ງທີ່ຄວນນຳມາພິດຈະນາຄື ການວິເຄາະຂໍ້ມູນຕາມຂະໜາດຂອງໂຮງຮຽນ ໃນສອງກຸ່ມທີ່ກ່າວຂ້າງເທິງເຊັ່ນຕົວຢ່າງ:

- ຂະໜາດ ຕໍ່າກວ່າ 19 ຄົນ
- ຂະໜາດ ລະຫວ່າງ 20 ຄົນ ຫາ 39 ຄົນ
- ຂະໜາດ ລະຫວ່າງ 40 ຄົນ ຫາ 59 ຄົນ
- ທີ່ຂະໜາດ ລະຫວ່າງ 60 ຄົນ ຫາ 79 ຄົນ
- ທີ່ຂະໜາດ ລະຫວ່າງ 80 ຄົນ ຫາ 99 ຄົນ
- ທີ່ຂະໜາດ ລະຫວ່າງ 100 ຄົນ ຫາ 199 ຄົນ
- ທີ່ຂະໜາດ ລະຫວ່າງ 200 ຄົນ ຫາ 299 ຄົນ
- ທີ່ຂະໜາດ ລະຫວ່າງ 300 ຄົນ ຫາ 399 ຄົນ
- ທີ່ຂະໜາດ ລະຫວ່າງ 400 ຄົນ ຫາ 499 ຄົນ
- ທີ່ຂະໜາດ ລະຫວ່າງ 500 ຄົນ ຂຶ້ນໄປ

ໃນແຕ່ລະຂະໜາດຂອງໂຮງຮຽນຂອງແຕ່ລະກຸ່ມ ໃຫ້ຕື່ມຂໍ້ມູນຈຳນວນໂຮງຮຽນ, ຈຳນວນນັກຮຽນ, ຈຳນວນຄູສອນ, ຈຳນວນພະນັກງານ, ຈຳນວນຫ້ອງ, ຈຳນວນຫ້ອງຮຽນ ແລ້ວຄິດໄລ່ບັນດາຕົວຊີ້ບອກ ຈຳນວນຫ້ອງຕໍ່ໂຮງຮຽນ, ຈຳນວນຫ້ອງຕໍ່ຫ້ອງຮຽນ ຫຼື ຈຳນວນຫ້ອງຮຽນຕໍ່ຫ້ອງ, ຂະໜາດຫ້ອງຮຽນ, ຈຳນວນຄູສອນຕໍ່ໂຮງຮຽນ, ຈຳນວນພະນັກງານຕໍ່ໂຮງຮຽນ, ຈຳນວນນັກຮຽນຕໍ່ໂຮງຮຽນ, ນັກຮຽນຕໍ່ຄູ, ແລະ ອື່ນໆ ທີ່ເຫັນວ່າຈຳເປັນ ເພື່ອໃຊ້ໄວ້ເປັນພື້ນຖານການຄິດໄລ່ ການຄາດຄະເນ ໃນຊຸມປີຕໍ່ໜ້າ. ບັນດາຂໍ້ມູນເລົ່ານັ້ນ ສາມາດ ຄຳນວນໄດ້ຈາກຖານຂໍ້ມູນທີ່ເກັບກຳແຕ່ລະປີ

3. ຄາດຄະເນຈຳນວນນັກຮຽນ, ຄູສອນ, ຫ້ອງຮຽນຂອງເມືອງ

ການຄາດຄະເນດັ່ງກ່າວແມ່ນເຮັດຕາມຂັ້ນຕອນ ແລະ ວິທີການທີ່ໄດ້ກ່າວໄວ້ໃນຂໍ້ 4 ແຕ່ນັ້ນ ເປັນພຽງຄວາມຕ້ອງການລວມ, ວິທີການແກ້ໄຂບັນຫາຕົວຈິງອາດຕ້ອງການຄວາມລະອຽດລົງໄປອີກເຊັ່ນວິທີທີ່ຈະກ່າວໃນຂໍ້ຕໍ່ໄປ.

4. ການຂະຫຍາຍໂຮງຮຽນ, ນັກຮຽນ, ຄູສອນ ແລະ ຫ້ອງຮຽນໃນກຸ່ມໂຮງຮຽນມູນ

ຈາກນັ້ນ ກໍ່ອາດພິດຈະລະນາ ໂຮງຮຽນມູນລະປະຖົມ ໃນ 3 ທາງເລືອກ ດັ່ງນີ້:

- ໃນໂຮງຮຽນມູນທີ່ມີຂະໜາດນ້ອຍກວ່າ 40 ຄົນ ຮັກສາ ປະມານ 80% (ປັບຕາມສະພາບຂອງເມືອງໄດ້) ໃຫ້ຢູ່ໃນສະພາບເປັນໂຮງຮຽນມູນຕາມເດີມ ແລະ ອີກ 20% (ປັບຕາມສະພາບຂອງເມືອງໄດ້) ອາດຍົກລະດັບເປັນໂຮງຮຽນປະຖົມສົມບູນທັງໝົດ ແມ່ນດ້ວຍຮູບການສິດສອນຫ້ອງຄວບ;
- ໃນໂຮງຮຽນມູນທີ່ມີຂະໜາດລະຫວ່າງ 40 ຄົນ ຫາ 80 ຄົນ, 50% (ປັບຕາມສະພາບຂອງເມືອງໄດ້) ຫັນເປັນໂຮງຮຽນປະຖົມສົມບູນ ແຕ່ໃນຮູບການສິດສອນຫ້ອງຄວບ ແລະ

ອີກ 50% (ປັບຕາມສະພາບຂອງເມືອງໄດ້) ຫັນເປັນໂຮງຮຽນປະຖົມສົມບູນດ້ວຍການຈັດຕັ້ງສິດສອນແບບຫ້ອງດ່ຽວ;

- ປຸງຈຳນວນທີ່ມີຂະໜາດຫຼາຍກວ່າ 80 ຄົນ ທັງໝົດ ໃຫ້ເປັນໂຮງຮຽນປະຖົມສົມບູນດ້ວຍການສິດສອນ ເປັນຫ້ອງດ່ຽວ.

ການຄາດຄະເນຈຳນວນຄູສອນ ແລະ ຈຳນວນຫ້ອງແມ່ນ ອີງຕາມສູດທີ່ໄດ້ກ່າວຂ້າງເທິງ ສ່ວນຈຳນວນນັກຮຽນ ຖ້າວ່າບໍ່ສາມາດຄາດຄະເນຈຳນວນນັກຮຽນ ດ້ວຍວິທີການທີ່ກ່າວໄວ້ໃນເບື້ອງຕົ້ນ ຍ້ອນການຂາດຂໍ້ມູນ ແມ່ນອາດອີງໃສ່ສັດສ່ວນຂອງນັກຮຽນໃນແຕ່ລະຂັ້ນທຽບໃສ່ ປ.1 ຂອງແຕ່ລະປະເພດໂຮງຮຽນ. ການຄາດຄະເນຄວາມຕ້ອງການງົບປະມານກໍ່ໃຊ້ວິທີການດຽວກັບທີ່ກ່າວໄວ້ໃນຂໍ້ 4 ຂອງພາກ IV (ໜ້າ 30).

5. ການຂະຫຍາຍໂຮງຮຽນ, ນັກຮຽນ, ຄູສອນ ແລະ ຫ້ອງຮຽນໃນບ້ານທີ່ບໍ່ມີໂຮງຮຽນ

ສ່ວນບ້ານທີ່ບໍ່ມີໂຮງຮຽນ ໃນປະເທດລາວ ສ່ວນໃຫຍ່ເປັນບ້ານນ້ອຍຢູ່ກະແຈກກະຈາຍ ໃນແຜນການສຶກສາເພື່ອທຸກຄົນໄດ້ກຳນົດເອົາວ່າ ຮອດປີ 2010 ສ້າງໂຮງຮຽນໃຫ້ໄດ້ເຄິ່ງໜຶ່ງຂອງຈຳນວນບ້ານເຫລົ່ານັ້ນ ໝາຍຄວາມວ່າ ສອງບ້ານໃດ ສ້າງໂຮງຮຽນໃຫ້ ໜຶ່ງຫຼັງ ບັນດາໂຮງຮຽນເຫລົ່ານັ້ນ ແມ່ນສ້າງຕາມມາດຖານຂອງໂຮງຮຽນມູນ ທີ່ມີການຈັດຕັ້ງການສິດສອນແບບຫ້ອງຄວບ ໃນນັ້ນ 40% ເປັນໂຮງຮຽນ ມີຫ້ອງຮຽນດຽວຄື ຫ້ອງຄວບ ປ.1 ກັບ ປ.2, 20% ມີ ສອງຫ້ອງຮຽນ ຄື ຫ້ອງຄວບ ປ.1 ກັບ ປ.2 ແລະ ຫ້ອງ ປ.3, ອີກ 40% ມີ ສອງຫ້ອງຮຽນ ຄື ຫ້ອງຄວບ ປ.1 ກັບ ປ.2 ແລະ ຫ້ອງຄວບ ປ.3 ກັບ ປ.4.

ການຄິດໄລ່ຈຳນວນນັກຮຽນ, ຈຳນວນຫ້ອງ ແລະ ຈຳນວນຄູສອນ ແມ່ນ ເອົາຈຳນວນໂຮງຮຽນຄູນກັບ ຈຳນວນສະເລ່ຍຕໍ່ໂຮງຮຽນຂອງ ນັກຮຽນ, ຫ້ອງ ແລະ ຄູສອນ. ການຄາດຄະເນຄວາມຕ້ອງການງົບປະມານກໍ່ໃຊ້ວິທີການດຽວກັບ ທີ່ກ່າວໄວ້ໃນຂໍ້ 4 ຂອງພາກ IV.

6. ການຂະຫຍາຍໂຮງຮຽນ, ນັກຮຽນ, ຄູສອນ ແລະ ຫ້ອງຮຽນໃນກຸ່ມໂຮງຮຽນປະຖົມສົມບູນ

ຈຳນວນນັກຮຽນທີ່ຂະຫຍາຍຢູ່ໃນໂຮງຮຽນສົມບູນ ເທົ່າກັບ ຈຳນວນນັກຮຽນທັງໝົດທີ່ໄດ້ຄຳນວນໃນເບື້ອງຕົ້ນຂອງຂັ້ນເມືອງ ລົບອອກຈຳນວນນັກຮຽນ ທີ່ຂະຫຍາຍຈາກໂຮງຮຽນບໍ່ສົມບູນໃຫ້ເປັນສົມບູນ ແລະ ລົບອອກຈຳນວນນັກຮຽນທີ່ຂະຫຍາຍໃນບ້ານ ທີ່ບໍ່ເຄີຍມີໂຮງຮຽນ

ຈຳນວນຫ້ອງ ແລະ ຈຳນວນຄູ ກໍ່ຄິດໄລ່ໃນທຳນອງດຽວກັບ ການຄິດໄລ່ຈຳນວນນັກຮຽນ ການຄາດຄະເນຄວາມຕ້ອງການງົບປະມານກໍ່ໃຊ້ວິທີການດຽວກັບ ທີ່ກ່າວໄວ້ໃນຂໍ້ 4 ຂອງພາກ IV.

7. ການຄາດຄະເນງົບປະມານ

ການຄາດຄະເນຄວາມຕ້ອງການງົບປະມານທັງໝົດ ຕາມວິທີການແກ້ໄຂຂ້າງເທິງ ແມ່ນເທົ່າກັບ ຜົນບວກຂອງຄວາມຕ້ອງການງົບປະມານ ໃນແຕ່ລະກໍລະນີຂ້າງເທິງ (ຈາກຂໍ້ 4, 5 ແລະ 6 ຂອງພາກ V)

VI. ສະຫຼຸບລວມໃນການສ້າງແຜນທີ່ການສຶກສາ

ຕົວຢ່າງການສ້າງແຜນທີ່ການສຶກສາທີ່ໄດ້ກ່າວຂ້າງເທິງນັ້ນ ເປັນພຽງແນວຄວາມຄິດໜຶ່ງເທົ່ານັ້ນ ແລະ ກໍ່ອາດແທດເໝາະກັບບາງເມືອງ ແລະ ອາດບໍ່ແທດເໝາະກັບບາງເມືອງ ດັ່ງນັ້ນ ຄວນທີ່ຈະມີການທົດລອງສ້າງແຜນທີ່ການສຶກສາຕົວຈິງໃນບາງເມືອງ ເພື່ອເພີ່ມຄວາມສົມບູນທາງດ້ານທິດສະດີຕື່ມອີກ.

1. ການກະກຽມຈຸດທົດລອງ

ເບົ້າໝາຍຂອງການທົດລອງ ແມ່ນທົດສອບແບບວິທີການຕ່າງໆ ທີ່ອາດຈະນຳໄປໃຊ້ໄດ້ໝົດທຸກບ່ອນໃນຂອບເຂດທົ່ວປະເທດ

ບົດຮຽນຂອງຈຸດທົດລອງນັ້ນ ຈະຊ່ວຍໃຫ້ພວກເຮົາສາມາດ:

- 1) ສ້າງບັນຊີລາຍຊື່ບັນດາປັດໃຈຕ່າງໆ ແລະ ເງື່ອນໄຂຕ່າງໆ ທີ່ຈະຕ້ອງຄຳນຶງເຖິງ;
- 2) ບອກລັກສະນະຂອງຂໍ້ມູນຕ່າງໆ ທີ່ມີ (ກ່ຽວກັບການສຶກສາ ແລະ ປະຊາກອນແລະ ບ່ອນທີ່ມີ ຂໍ້ມູນ ດັ່ງກ່າວ);
- 3) ເບິ່ງຄືນຂໍ້ມູນທີ່ມີແລ້ວ, ແລະ ບໍ່ທັນມີ ແລະ ກະກຽມການສຳຫຼວດ ເພື່ອໃຫ້ໄດ້ຂໍ້ມູນຕ່າງໆ ທີ່ຕ້ອງການໃນແຕ່ລະເຂດ.
- 4) ຊອກແຜນທີ່ ທີ່ຈຳເປັນ ທີ່ຈະໄດ້ນຳເຂົ້າໄປໃຊ້ໃນການສ້າງແຜນທີ່ການສຶກສາ; ສ້າງປຶ້ມຄູ່ມືແບບງ່າຍດາຍ ແລະ ສາມາດນຳໄປປະຕິບັດໄດ້.

2. ໝ່ວຍງານຮັບຜິດຊອບແຜນທີ່ການສຶກສາ

ໃນທຸກໆ ພະແນກສຶກສາແຂວງ ແລະທຸກໆ ຫ້ອງການສຶກສາເມືອງ ແມ່ນໄດ້ສ້າງຕັ້ງຂະແໜງການ/ໝ່ວຍງານສະຖິຕິແຜນການມາແລ້ວ. ບັດນີ້ ມັນຈຳເປັນຈະຕ້ອງໄດ້ມີການແຕ່ງຕັ້ງພະນັກງານຮັບຜິດຊອບ ແຜນທີ່ການສຶກສາສະເພາະ ເພື່ອ:

- 1) ເກັບກຳຂໍ້ມູນສະຖິຕິແຕ່ລະປີ;
- 2) ຈັດຕັ້ງການລົງເກັບກຳຂໍ້ມູນສະເພາະ ແລະ ຈຳເປັນສຳລັບການສ້າງແຜນທີ່ການສຶກສາ;
- 3) ຈັດການບົ່ງມະຕິພາຍໃນຂອງການສຶກສາ;
- 4) ຮ່າງ ແລະ ສ້າງແຜນການຂະຫຍາຍການສຶກສາຂັ້ນແຂວງ ຫຼື ເມືອງ;

ອີງຕາມພາລະບົດບາດທີ່ໄດ້ວາງອອກ, ຂັ້ນເມືອງຈະຕ້ອງໄດ້ຮັບຜິດຊອບສ້າງແຜນທີ່ການສຶກສາສຳລັບໂຮງຮຽນເດັກອະນຸບານ ແລະ ປະຖົມສຶກສາ, ສ່ວນຂັ້ນແຂວງ ຮັບຜິດຊອບຂັ້ນມັດທະຍົມ ຕົ້ນ ແລະ ປາຍ ແລະ ສູນຝຶກອົບຮົມວິຊາຊີບ.

ນອກນັ້ນ, ການກໍ່ສ້າງພະນັກງານ ແມ່ນຂຶ້ນຕອນທີ່ສຳຄັນທີ່ສຸດຂອງຂະບວນການສ້າງແຜນທີ່ການສຶກສາ. ການສ້າງພະນັກງານ ຈະມີລັກສະນະເນັ້ນໜັກໄປທາງດ້ານປະຕິບັດຕົວຈິງ ໂດຍອີງໃສ່ບົດຮຽນທີ່ຖອດໄດ້ຈາກຈຸດທົດລອງ.

3. ການປະຕິບັດແຜນທີ່ການສຶກສາ

ແຜນທີ່ການສຶກສາໄດ້ວາງອອກແລ້ວ ແຕ່ວ່າມັນກໍ່ບໍ່ໄດ້ຢຸດຢູ່ແຕ່ພຽງນັ້ນ. ຂໍ້ສະເໜີແນະ ເພື່ອປັບປຸງ ນັ້ນ ຈະຕ້ອງນອນຢູ່ໃນແຜນການປີ, ທັງນີ້ ກໍ່ເພື່ອຈະໃຫ້ມີການຮັບປະກັນທາງດ້ານທຶນຮອນທີ່ຈຳເປັນ. ແນ່ນອນວ່າ ການປະຕິບັດແຜນທີ່ການສຶກສານັ້ນ ມັນຈະຕ້ອງເຮັດເປັນກ້າວໆ ໄປ ແລະ ຈະກິນເວລາໄປຫຼາຍປີ.

ການປັບປຸງ ຫຼືວ່າດັດແປງ ແຜນທີ່ການສຶກສາ ໃນແຕ່ລະໄລຍະນັ້ນ, ຈະມີຂັ້ນໄດ້ ຍ້ອນວ່າ:

- 1) ປະຊາກອນໄດ້ເພີ່ມຂຶ້ນ ແລະ ມີການເຄື່ອນຍ້າຍຂອງປະຊາກອນ;
- 2) ມີການປ່ຽນແປງທາງດ້ານນະໂຍບາຍການສຶກສາ;
- 3) ເງື່ອນໄຂທາງດ້ານເສດຖະກິດມີການປ່ຽນແປງ

ຖ້າຫາກບໍ່ມີການປ່ຽນແປງແບບບັງເອີນແລ້ວ, ການດັດແກ້ແຜນທີ່ການສຶກສາ ໃຫ້ເຂົ້າກັບສະພາບ ແມ່ນສາມາດເຮັດໃນແຕ່ລະ 5 ປີ.

ນອກຈາກການສ້າງ ແລະ ດັດແກ້ ແຜນທີ່ການສຶກສາແລ້ວ, ພະແນກສຶກສາແຂວງ ແລະ ຫ້ອງການສຶກສາເມືອງ ຈະຕ້ອງໄດ້ຈັດຕັ້ງເຮັດໃຫ້ແຜນທີ່ການສຶກສານັ້ນ ປະກົດຜົນເປັນຈິງ. ເຂົາເຈົ້າຈຳເປັນຕ້ອງໄດ້ເກັບກຳຂໍ້ມູນຕ່າງໆ ກ່ຽວກັບການເຄື່ອນໄຫວວຽກງານຂອງແຕ່ລະໂຮງຮຽນ ແລະ ຈະຕ້ອງຕິດຕາມ ເບິ່ງການປະຕິບັດໃຫ້ຖືກຕ້ອງຕາມມາດຖານ (ກຳນົດໝາຍ) ແລະ ການຂະຫຍາຍຕົວຂອງເງື່ອນໄຂຕ່າງໆຂອງການສຶກສາ. ແຜນທີ່ການສຶກສາບໍ່ເປັນພຽງແຕ່ເຄື່ອງມືອັນຕົ້ນຕໍຂອງການວາງແຜນຈຸລະພາກເທົ່ານັ້ນ ແຕ່ຍັງເປັນເຄື່ອງມືຂອງກົງຈັກການບໍລິຫານການສຶກສານຳອີກ.

ເອກະສານອ້າງອີງ

- * ສະຖາບັນລະຫວ່າງຊາດ ເພື່ອການວາງແຜນການສຶກສາ:
 - ຊຸດເອກະສານຝຶກອົບຮົມວິຊາການວາງແຜນ ແລະ ບໍລິຫານການສຶກສາ (ນະຄອນ ປາຣີ 1992) .
- * ຫ້ອງການອຸຍແນດສະໂກ ປະຈຳພາກພື້ນອາຊີ:
 - ຄູ່ມືການວາງແຜນຈຸລະພາກ ແລະ ການຄຸ້ມຄອງການສຶກສາ (ບາງກອກ 1991)
 - ຄູ່ມືການວາງແຜນການສຶກສາ ເພື່ອທຸກຄົນ (ບາງກອກ 2001)
- * ກະຊວງສຶກສາທິການ, ກົມແຜນການ ແລະ ການຮ່ວມມື:
 - ປຶ້ມຄູ່ມືການສ້າງແຜນຈຸລະພາກ ແລະ ແຜນທີ່ການສຶກສາຂັ້ນເມືອງ (ວຽງຈັນ, ພຶດສະພາ 2002)
 - ປຶ້ມຄູ່ມືການສ້າງແຜນການພັດທະນາການສຶກສາຂັ້ນເມືອງ (ວຽງຈັນ, ພຶດສະພາ 2002)
 - ແຜນການຈຸລະພາກ ເມືອງທ່າປາງທອງ, ແຂວງສະຫວັນນະເຂດ. (ວຽງຈັນ, ພຶດສະພາ 1995)
 - ແບບຈຳລອງການສ້າງແຜນການສຶກສາເພື່ອທຸກຄົນ ຂອງປະເທດລາວ ພັດທະນາໂດຍທ່ານ Claude Tibi