



ຈິດໝາຍຂ່າວ ສະຖາບັນ ຄົ້ນຄວ້າ ກະສິກໍາ ແລະ ປ່າໄມ້ ແຫ່ງຊາດ



ບຸນຄົ້ນຄວ້າສະສົບ: 11,000ກີບ/1 ສະບັບ

ຊົມເຊີຍ ວັນສ້າງຕັ້ງກອງທັບປະຊາຊົນລາວ ວັນທີ 20 ມັງກອນ ຢ່າງສຸດໃຈ

ສາລະບານ

ສະຫະພັນແມ່ຍິງ...

ໜ້າ 1 - 2

ກອງປະຊຸມ...

ໜ້າ 2-3

ພິທີຍ້ອງຍໍຜົນງານ..

ໜ້າ 3 - 4

ສິ່ງຄວນຮູ້ ຕ່າງໆ

ໜ້າ 4 - 12

ຄະນະຮັບຜິດຊອບ

ດຣ. ບຸນຖອງ ບົວຫອມ
ໄວຍະພັດ ຫັດຕະມະນີວິງ

ບັນນາທິການ

ບັນດິດ ຣາມາງກູນ
ລຽງ ຄໍາສີວິໄລ

ອອກແບບ

ຂັນຄໍາ ອ້ວນອຸດົມ
ໄກສອນ ສີທາຈັກ

ສະຖາບັນ ຄົ້ນຄວ້າ ກະສິກໍາ ແລະ
ປ່າໄມ້ ແຫ່ງຊາດ,

ຕູ້ ປ. ນ. 7170 ວຽງຈັນ

ໂທ: (856 21) 770892

(856 21) 770089

ແຟກ: (856 21) 770892

Email: khamkham@nafri.org.la

020 5426630

www.nafri.org.la



ສະຫະພັນແມ່ຍິງ ກະຊວງ ກະສິກໍາ ແລະ ປ່າໄມ້ ສ້າງຂະບວນການ ຮັບຕ້ອນກອງປະຊຸມໃຫຍ່ຂອງຕົນ



ໂດຍ: ບ້ອມ ພັນທະວົງ, ສູນຂໍ້ມູນຂ່າວສານ

ເພື່ອຄຳນັບຮັບຕ້ອນ ກອງປະຊຸມໃຫຍ່ ຄັ້ງທີ IV ຂອງ ອົງຄະນະພັກ ກະຊວງ ກະສິກໍາ ແລະ ປ່າໄມ້, ວັນສ້າງຕັ້ງ ພັກປະຊາຊົນ ປະຕິວັດລາວ ຄົບຮອບ 55 ປີ, ວັນສ້າງ ຕັ້ງ ນະຄອນຫຼວງວຽງຈັນ ຄົບຮອບ 450 ປີ, ວັນສ້າງຕັ້ງ ສະຫະພັນແມ່ຍິງ ຄົບຮອບ 55 ປີ ແລະ ຄຳນັບຮັບຕ້ອນ ກອງປະຊຸມໃຫຍ່ ຄັ້ງທີ IX ຂອງ ສະຫະພັນແມ່ຍິງ ກະຊວງ ກະສິກໍາ ແລະ ປ່າໄມ້ ທີ່ຈະເປີດຂຶ້ນ ໃນເວລາອັນໃກ້ນີ້.

ໃນຕອນປ່າຍ ຂອງ ວັນທີ 26/01/2010, ສະຫະພັນແມ່ຍິງ ກະຊວງ ກະສິກໍາ ແລະ ປ່າໄມ້ ໄດ້ສ້າງຂະບວນການແຂ່ງຂັນກິລາຂຶ້ນ ທີ່ ສະຖາບັນ ຄົ້ນຄວ້າ ກະສິກໍາ ແລະ ປ່າໄມ້ ແຫ່ງຊາດ. ໃຫ້ກຽດເປັນປະທານເປີດພິທີ ໂດຍ ທ່ານ ດຣ. ບຸນຖອງ ບົວຫອມ ຄະ ນະກຳມະການພັກ ກະຊວງ ກະສິກໍາ ແລະ ປ່າໄມ້ ທັງເປັນຫົວໜ້າ ສະຖາບັນ ຄົ້ນຄວ້າ ກະສິກໍາ ແລະ ປ່າໄມ້ ແຫ່ງຊາດ, ພ້ອມນີ້ ກໍ່ມີຄະນະພັກ, ອຳນາດການປົກຄອງ ແລະ ອົງການຈັດຕັ້ງກຳມະບານ, ຊາວໜຸ່ມ, ພ້ອມດ້ວຍເອື້ອຍນ້ອງ ສະມາຊິກ ສະຫະພັນແມ່ຍິງ ຈາກ 12 ໜ່ວຍ ອ້ອມຂ້າງກະຊວງ ເຂົ້າຮ່ວມ. ການແຂ່ງຂັນກິລາ ໃນຄັ້ງນີ້ ມີ 5 ປະເພດ ຄື: ເປຕັງ, ບານເຕະ, ບານສົ່ງ, ຕິດອກປົກໄກ່ ແລະ ປິ່ງປ່ອງ, ຊຶ່ງຜູ້ເຂົ້າຊິງ ປະເພດ 1, 2 ແລະ 3 ໄດ້ຮັບຂັນລາງວັນ ຈາກ ຄະນະພັກ ກະຊວງ ກະສິກໍາ ແລະ ປ່າໄມ້.

ສະໜັບສະໜູນ ໂດຍ: ໂຄງການ ຄົ້ນຄວ້າ ເຂດພູດອຍ ແລະ ພັດທະນາຄວາມສາມາດ



ການແຂ່ງຂັນກິລາເປຕັງ

ບັນຍາກາດໃນການແຂ່ງຂັນກິລາ ແມ່ນເຕັມໄປດ້ວຍ ຄວາມເບີກບານມ່ວນຊື່ນ, ພຶດພື້ນ ອັນສະແດງໃຫ້ເຫັນເຖິງ ຄວາມຜູກແໜ້ນສາມັກຄີ ລະຫວ່າງ ເອື້ອຍນ້ອງດ້ວຍກັນ. ຜົນຂອງການແຂ່ງຂັນ ມີດັ່ງນີ້:

ປະເພດບານເຕະ: ທີ 1 ກົມລ້ຽງສັດ ແລະ ການປະມົງ ແລະ ກົມແຜນການ, ທີ 2 ກົມປູກຝັງ, ທີ 3. ກອງສິ່ງເສີມ ແລະ ກົມກວດກາປ່າໄມ້

ປະເພດເປຕັງ: ທີ 1 ກົມປູກຝັງ, ທີ 2 ສະຖາບັນ ຄົ້ນຄວ້າ ກະສິກຳ ແລະ ປ່າໄມ້ ແຫ່ງຊາດ, ທີ 3 ກົມລ້ຽງສັດ.

ປະເພດບານສິ່ງ: ທີ 1 ສະຖາບັນ ຄົ້ນຄວ້າ ກະສິກຳ ແລະ ປ່າໄມ້ ແຫ່ງຊາດ, ທີ 2 ກົມແຜນການ, ທີ 3 ກົມຊົນລະປະທານ.

ປະເພດປິ່ງປ່ອງຄູ່: ທີ 1 ສະຖາບັນ ຄົ້ນຄວ້າ ກະສິກຳ ແລະ ປ່າໄມ້ ແຫ່ງຊາດ, ທີ 2 ກົມລ້ຽງສັດ.

ປະເພດປິ່ງປ່ອງ ດ່ຽວ: ທີ 1 ສະຖາບັນ ຄົ້ນຄວ້າ ກະສິກຳ ແລະ ປ່າໄມ້ ແຫ່ງຊາດ, ທີ 2 ກົມລ້ຽງສັດ.

ຕິດອກປີກໄກ່ ປະເພດຄູ່: ທີ 1 ກົມແຜນການ, ທີ 2 ກົມຈັດຕັ້ງ ແລະ ພະນັກງານ, ທີ 3 ກົມກວດກາ.

ຕິດອກປີກໄກ່ ປະເພດດ່ຽວ: ທີ 1 ກົມແຜນການ, ທີ 2 ສະຖາບັນ ຄົ້ນຄວ້າ ກະສິກຳ ແລະ ປ່າໄມ້ ແຫ່ງຊາດ, ທີ 3 ກອງສິ່ງເສີມ ກະສິກຳ ແລະ ປ່າໄມ້.



ການແຂ່ງຂັນກິລາບານສິ່ງ

ໃຫ້ກຽດເປັນທານມອບລາງວັນໃຫ້ແກ່ນັກກິລາ ທີ່ຊະນະເລີດ ໂດຍ ທ່ານ ດຣ. ເພັດ ພິມພິພັກ ຄະນະພັກ ປະຈຳ ກະຊວງ ກະສິກຳ ແລະ ປ່າໄມ້. ການແຂ່ງຂັນກິລາ ໄດ້ດຳເນີນຮອດ 18:30 ກໍ່ໄດ້ປິດລົງ ດ້ວຍຜົນສຳເລັດອັນຈິບງາມ.

ກອງປະຊຸມ ສະຫຼຸບ ແລະ ວາງແຜນ ປະຈຳ ສິກປີ 2009-2010

ໂດຍ: ສົມມະໂນ ພູນສະຫວັດ, ສູນຄົ້ນຄວ້າການປະມົງ

ໃນວັນທີ 29 ທັນວາ 2009 ຜ່ານມານີ້, ສູນຄົ້ນຄວ້າ ການປະມົງ ໄດ້ຈັດກອງປະຊຸມ ສະຫຼຸບປະເມີນຜົນ ແລະ ວາງແຜນການເຄື່ອນໄຫວວຽກງານ ປະຈຳ ສິກປີ 2009-2010 ຂອງຄະນະກຳມະການ ຄຸ້ມຄອງ ການປະມົງ 4 ອ່າງ ເປົ້າໝາຍ ຂອງໂຄງການຄົ້ນຄວ້າ ວິທີການຄຸ້ມຄອງການປະມົງ (FMG) ຊຶ່ງເປັນໂຄງການຍ່ອຍນຶ່ງ ທີ່ຂຶ້ນກັບແຜນງານປະມົງປະຈຳ ຄະນະກຳມະການແມ່ນ້ຳຂອງ ສາກົນ (MRC Fisheries

Programme) ເຊິ່ງມີກຳນົດເວລາ ຈັດຕັ້ງປະຕິບັດ ໂຄງການ (ໄລຍະສອງ) ເປັນໄລຍະເວລາ 5 ປີ (2006-2010) ແລະ ກຳລັງຈັດຕັ້ງປະຕິບັດ ຢູ່ອ່າງນ້ຳທຸມ ແລະ ນ້ຳຊວງ (ເມືອງນາຊາຍທອງ, ນະຄອນຫຼວງວຽງຈັນ), ອ່າງຫ້ວຍສຽດ ແລະ ປາກບຶງ (ເມືອງປາກຊັນ, ແຂວງບໍລິຄຳໄຊ).

ຈຸດປະສົງ ຂອງການຈັດກອງປະຊຸມໃນຄັ້ງນີ້ ແມ່ນເພື່ອ ສະຫຼຸບປະເມີນຜົນການເຄື່ອນໄຫວວຽກງານ ໃນນຶ່ງປີ ຜ່ານມາ (01-12/2009) ແລະ ເພື່ອສືບຕໍ່ກຳນົດ ແລະ ຈັດຕັ້ງປະຕິບັດ



ແຜນຄຸ້ມຄອງ ແລະ ພັດທະນາການປະມົງ ສຳລັບສົກປີຕໍ່ໄປ (01-12/2010) ຂອງ ຄະນະກຳມະການຄຸ້ມຄອງການປະມົງຂັ້ນບ້ານ ຢູ່ 4 ອ່າງ ທີ່ເປັນເຂດເປົ້າໝາຍຂອງໂຄງການ (ອ່າງນ້ຳຫຸມ, ນ້ຳຊວງ, ຫ້ວຍສຽດ ແລະ ປາກປັງ).

ກອງປະຊຸມ ໄດ້ດຳເນີນເປັນເວລາ 1 ວັນ ພາຍໃຕ້ການເປັນປະທານ ຂອງ ທ່ານ ດຣ. ສິນທະວົງ ວິລະວົງຮອງຫົວໜ້າສູນຄົ້ນຄວ້າ ການປະມົງ (ຕາງໜ້າໃຫ້ ສະຖາບັນຄົ້ນຄວ້າກະສິກຳ ແລະ ປ່າໄມ້ ແຫ່ງຊາດ). ມີຜູ້ເຂົ້າຮ່ວມກອງປະຊຸມຈຳນວນທັງໝົດ 40 ທ່ານ ເຊິ່ງເປັນຜູ້ຕາງໜ້າຈາກພາກສ່ວນຕ່າງໆທີ່ກ່ຽວຂ້ອງ ຄື: ກົມລ້ຽງສັດ ແລະ ການປະມົງ, ກອງເລ ຂາຄະນະກຳມະການແມ່ນ້ຳຂອງ ແຫ່ງຊາດລາວ, ແຜນງານປະມົງປະຈຳຄະນະກຳມະການແມ່ນ້ຳຂອງສາກົນ (MRC), ພະແນກກະສິກຳ ແລະ ປ່າໄມ້ ແລະ ຂະແໜງລ້ຽງສັດ ແລະ ການປະມົງ ປະຈຳ ນະຄອນຫຼວງວຽງຈັນ ແລະ ແຂວງບໍລິຄຳໄຊ, ຫ້ອງການກະສິກຳ ແລະ ປ່າໄມ້ ເມືອງນາຊາຍທອງ ແລະ ເມືອງປາກຊັນ, ຫ້ອງວ່າການປົກຄອງ ເມືອງນາຊາຍທອງ ແລະ ເມືອງປາກຊັນ, ໂຄງການຊົນລະປະທານ ອ່າງນ້ຳຫຸມ ແລະ ອ່າງນ້ຳຊວງ, ຂະແໜງຊົນລະປະທານ ເມືອງປາກຊັນ ແລະ ຄະນະກຳມະການຄຸ້ມຄອງການປະມົງຂັ້ນບ້ານ ຈາກ 4 ອ່າງ (ນ້ຳຫຸມ, ນ້ຳຊວງ, ຫ້ວຍສຽດ ແລະ ປາກປັງ).

ກອງປະຊຸມຄັ້ງນີ້ ໄດ້ຮັບຟັງບົດສະຫຼຸບລາຍງານ ຂອງ ຄະນະກຳມະການຄຸ້ມຄອງການປະມົງ ຂອງ ແຕ່ລະອ່າງເປົ້າໝາຍກ່ຽວກັບຜົນໄດ້ຮັບໃນການເຄື່ອນໄຫວວຽກງານໃນນຶ່ງປີຜ່ານມາ (01-12/2009). ຫຼັງຈາກນັ້ນ ກໍ່ໄດ້ມີການຈັດກຸ່ມຄົ້ນຄວ້າ ແລະ ສົນທະນາ ປົກສາຫາລື ເພື່ອພ້ອມກັນກຳນົດແຜນການສຳລັບສົກປີຕໍ່ໄປ (01-12/2010). ແຜນຄຸ້ມຄອງ ແລະ ພັດທະນາການປະມົງ ຂອງ ແຕ່ລະອ່າງທີ່ໄດ້ສະເໜີປະກອບມີກິດຈະກຳຕ່າງໆທີ່ສຳຄັນ ເຊັ່ນ: ສືບຕໍ່ປັບປຸງ ແລະ ສ້າງຄວາມເຂັ້ມແຂງ ໃຫ້ແກ່ຄະນະກຳມະການຄຸ້ມຄອງການປະມົງຂັ້ນບ້ານ, ສ້າງຈິດສຳນຶກ ໃຫ້ປະຊາຊົນມີຄວາມເຂົ້າ

ໃຈ ແລະ ຮັບຮູ້ກ່ຽວກັບກິດລະບຽບຄຸ້ມຄອງການປະມົງ, ຈັດຕັ້ງການກວດກາລາດຕະເວນ ເຂດສະຫງວນພັນປາ ໃນລະ ດູປາຂຶ້ນວາງໄຂ່, ນຳໃຊ້ອ່າງຟັກໄຂ່ປາແບບເຄື່ອນທີ່ ເພື່ອຜະລິດລູກປາກຽມໃສ່ວັນປ່ອຍປາແຫ່ງຊາດ (13 ກໍລະກົດ), ທົດລອງລ້ຽງປາໃສ່ກະຊັງ (ອ່າງນ້ຳຫຸມ ແລະ ຫ້ວຍສຽດ), ຊຸກຍູ້ການສ້າງກອງທຶນໝູນວຽນ ເພື່ອຮັບໃຊ້ການເຄື່ອນໄຫວວຽກງານຂອງຄະນະກຳມະການຄຸ້ມຄອງການປະມົງຂັ້ນບ້ານ ພ້ອມທັງຊຸກຍູ້ກິດຈະກຳຕ່າງໆ ຂອງກຸ່ມຊາວປະມົງທີ່ມີ

ທ່າແຮງໃນການຜະລິດເປັນສິນຄ້າ ແລະ ສ້າງລາຍຮັບເພີ່ມເຊັ່ນ: ການເກັບຊື້-ຂາຍປາ, ການປຸງແຕ່ງຜະລິດຕະພັນປາ, ການລ້ຽງປາໃສ່ກະຊັງ, ການສະໜອງເງິນກູ້ຢືມດອກເບ້ຍຕໍ່າໃຫ້ແກ່ຄອບຄົວຊາວປະມົງຜູ້ຫາປາ ທີ່ທຸກຍາກພາຍໃນແຕ່ລະບ້ານເປົ້າໝາຍ ເພື່ອປະກອບສ່ວນໃນການແກ້ໄຂຊີວິດການເປັນຢູ່ຂອງເຂົາເຈົ້າໃຫ້ດີຂຶ້ນເທື່ອລະກ້າວ. ສະເພາະ ໃນສົກປີ 2010, ເຊິ່ງເປັນປີສຸດທ້າຍຂອງການຈັດຕັ້ງປະຕິບັດໂຄງການຄາດວ່າ ທາງໂຄງການຈະສາມາດສະໜອງ ງົບປະມານຊ່ວຍເຫຼືອລ້າ ຈຳນວນ 17 ລ້ານກີບ ຕໍ່ອ່າງ ເພື່ອຮັບໃຊ້ໃນການຈັດຕັ້ງປະຕິບັດ ແຜນຄຸ້ມຄອງ ແລະ ພັດທະນາການປະມົງ ແລະ ສ້າງເປັນກອງທຶນໝູນວຽນ ຂອງຄະນະກຳມະການຄຸ້ມຄອງການປະມົງຂັ້ນບ້ານ ຢູ່ 4 ອ່າງເປົ້າໝາຍ ຂອງໂຄງການເພື່ອເຮັດໃຫ້ເຂົາເຈົ້າສາມາດກຸ້ມຕົນເອງ ທາງດ້ານງົບປະມານ ກໍ່ຄື ແຫຼ່ງລາຍຮັບ ເພື່ອສືບຕໍ່ວຽກງານຄຸ້ມຄອງ ແລະ ພັດທະນາການປະມົງໃນໄລຍະຍາວ ໂດຍສະເພາະ ແມ່ນພາຍຫຼັງທີ່ຈະສິ້ນສຸດໂຄງການ ເດືອນທັນວາ ປີ 2010 ນີ້.

ພິທີຍ້ອງຍໍຜົນງານ ຂອງ ສູນຄົ້ນຄວ້າ ກະສິກຳ ແລະ ປ່າໄມ້ ພາກເໜືອ

ໂດຍ: ບັນທະສັກ ວົງພູທອນ, ສູນຄົ້ນຄວ້າ ກະສິກຳ ແລະ ປ່າໄມ້ ພາກເໜືອ

ໃນວັນທີ 30 ທັນວາ 2009 ທີ່ຜ່ານມານີ້ ສູນຄົ້ນຄວ້າກະສິກຳ ແລະ ປ່າໄມ້ ພາກເໜືອ ໄດ້ຈັດພິທີມອບຮັບໃບຍ້ອງຍົນໜ່ວຍພັກແຂງ ຮຸ້ນຳພາຮອບດ້ານ ສະໄໝ ທີ III ໃຫ້ແກ່ໜ່ວຍພັກ ສູນຄົ້ນຄວ້າ ກະສິກຳ ແລະ ປ່າໄມ້ ພາກເໜືອ ແລະ ຍ້ອງຍໍຜົນງານຂອງພະນັກງານ ພາຍໃນສູນ ທີ່ມີຄຸນງາມຄວາມດີ ປະກອບສ່ວນເຂົ້າໃນວຽກງານ ພັດທະນາຂະແໜງກະສິກຳ ແລະ ປ່າໄມ້ ໃນສົກປີ 2007-2008 ແລະ



ການມອບໃບຍ້ອງຍໍ ໜ່ວຍພັກແຂງ ຮູ້ນໍາພາຮອບດ້ານ ສະໄໝທີ III ຂອງ ສູນຄົ້ນຄວ້າ ກະສິກໍາ ແລະ ປ່າໄມ້ ພາກເໜືອ.

ຜົນງານ 10 ປີ. ເຂົ້າຮ່ວມເປັນປະທານ ໂດຍ ທ່ານ ສົມພິງ ປຣະດິຈິດ ເລຂາຄະນະພັກຮາກຖານ, ຫົວໜ້າ ພະແນກ ກະສິກໍາ ແລະ ປ່າໄມ້ ແຂວງຫຼວງພະບາງ ພ້ອມດ້ວຍ ພະນັກງານຂອງສູນ ແລະ ແຂກທີ່ຖືກເຊີນ ເຂົ້າຮ່ວມທັງໝົດ 39 ຄົນ. ໃບຍ້ອງຍໍທີ່ນໍາມາມອບໃນຄັ້ງນີ້ ປະກອບມີ:

- ໃບຍ້ອງຍໍຜົນງານ ຄົບຮອບ 10 ປີ ຂອງ ສະຖາບັນຄົ້ນຄວ້າ ກະສິກໍາ ແລະ ປ່າໄມ້ ແຫ່ງຊາດ ມີ 28 ທ່ານ ແລະ ໃບຊົມເຊີຍມີ 4 ທ່ານ.

- ໃບຍ້ອງຍໍ ຜົນງານດິເລິດ ປະຈຳປີ 2008 ມີ 18 ທ່ານ ແລະ ໃບຊົມເຊີຍມີ 5 ທ່ານ.

- ໃບຍ້ອງຍໍ ຜົນງານດິເລິດ ປະຈຳປີ 2007 ມີ 21 ທ່ານ ແລະ ໃບຊົມເຊີຍມີ 25 ທ່ານ.



ການມອບໃບຍ້ອງຍໍຜົນງານ ໃຫ້ແກ່ພະນັກງານ ຂອງ ສູນຄົ້ນຄວ້າ ກະສິກໍາ ແລະ ປ່າໄມ້ ພາກເໜືອ

ຂະແໜງສິ່ງເສີມກະສິກໍາ ແລະ ປ່າໄມ້ ແຂວງຫຼວງພະບາງ

ໂດຍ: ຂະແໜງສິ່ງເສີມກະສິກໍາ ແລະ ປ່າໄມ້ ແຂວງຫຼວງພະບາງ

ແຂວງຫຼວງພະບາງ ເປັນແຂວງນຶ່ງ ທີ່ນອນຢູ່ໃນພາກເໜືອ ຂອງປະເທດ ມີເນື້ອທີ່ປະມານ 16,875 ກິໂລແມັດມົນທົນ, ແບ່ງເປັນ 11 ເມືອງ ມີ 822 ບ້ານ, 69,482 ຄອບຄົວ, ມີພົນລະເມືອງ ທັງໝົດ 411,565 ຄົນ, ມີຄອບຄົວເຮັດນາ 11,002 ຄອບຄົວ.



ນອກນີ້ ຍັງປະກອບມີເນື້ອທີ່ດິນກະສິກໍາ 124,372 ເຮັກຕາ ໃນນີ້ ມີເນື້ອທີ່ໄຮ່ 19,095 ເຮັກຕາ, ເນື້ອທີ່ໄຮ່ດັ່ງກ່າວ ມີໄຮ່ຄົງທີ່ 9,313 ເຮັດຕາ, ໄຮ່ໝູນວຽນ 9,783 ເຮັກຕາ ແລະ ເນື້ອທີ່ນາ 13,349.52 ເຮັກຕາ, ເນື້ອທີ່ປູກໄມ້ລັກ 26,500 ເຮັກຕາ, ເນື້ອທີ່ປູກຢາງພາລາ 10,000 ເຮັກຕາ, ເນື້ອທີ່ປ່າສາ 2,000 ເຮັກຕາ ແລະ ເນື້ອທີ່ທໍາການຜະລິດອື່ນໆ 54,017 ເຮັກຕາ ນອກນີ້ ຍັງມີເນື້ອທີ່ດິນທີ່ພັກພາອາໄສ, ນໍ້າ, ຫີນທາງ ແລະ ອື່ນໆ ມີ 583,686 ເຮັກຕາ.

ການສິ່ງເສີມໃນວັນນີ້

ໃນນີ້ ຂະບວນການປູກເຂົ້ານາ ກ້າຕົ້ນດຽວ ໃນລະດູຝົນ ປີ 2009 ທີ່ຜ່ານມາ, ທີ່ ແຂວງຫຼວງພະບາງ ມີເນື້ອທີ່ 593.12 ຮຕ, ເທົ່າກັບ 4.44% ຂອງເນື້ອທີ່ນາທັງໝົດ, ຜະລິດຕະພາບສະເລ່ຍ 6.1 ໂຕນ/ຮຕ ໃນນັ້ນ ຄອບຄົວທີ່ພື້ນເດັ່ນ ໃນການປູກເຂົ້າແບບກ້າຕົ້ນດຽວ ໄດ້ຜົນຜະລິດສູງ ລະດັບ 7 ໂຕນ/ຮຕ ມີ 40 ຄອບຄົວ, ລະດັບ 8 ໂຕນ/ຮຕ ມີ 15 ຄອບຄົວ ແລະ

ລະດັບ 9 ໂຕນ/ຮຕ ມີ 2 ຄອບຄົວ ຄື: ທ່ານ ຄຳຜາຍ, ບ້ານ ໂພນ, ເມືອງນານ ແລະ ທ່ານແຂມ, ບ້ານຊຽງເງິນ, ເມືອງ ຊຽງເງິນ ແຂວງຫຼວງພະບາງ.



ທິດທາງ ແຜນການກ້າຕົ້ນດຽວ ລະດູແລ້ງ ສົກປີ 2009-2010

ຂະບວນການປູກເຂົ້າກ້າຕົ້ນດຽວ ຂອງ ແຂວງຫຼວງພະບາງ ມີທ່າຂະຫຍາຍຕົວ ເຮັດໃຫ້ຊາວກະສິກອນ ມີຄວາມສົນໃຈຫຼາຍກວ່າ ລະດູການຜະລິດທີ່ຜ່ານມາ ຄາດວ່າ ໃນລະດູການນີ້ ຈະປູກໃຫ້ໄດ້ 1,200 ຮຕ. ຊຶ່ງມາຮອດປະຈຸບັນນີ້ ກຽມດິນ ແລະ ປັກດຳໄດ້ແລ້ວ 800 ຮຕ, ເທົ່າກັບ 66% ຂອງເນື້ອທີ່ຜະລິດທັງໝົດ, ຄາດວ່າ ໃນ ເດືອນມັງກອນ ປີ 2010 ຈະສຳເລັດການປັກດຳ 100%.

ການຕິດຕາມ ແລະ ປະເມີນຜົນການຄົ້ນຄວ້າທົດລອງ ຂອງ ໂຄງການ URDP

ໂດຍ: ຂັນຄຳ ອັວນອຸດົມ, ສູນຂໍ້ມູນຂ່າວສານ

ໃນລະຫວ່າງ ວັນທີ 18 ມັງກອນ ຫາ ທີ 4 ກຸມພາ 2010 ຜ່ານມານີ້, ໂຄງການຍ່ອຍບໍລິການຂໍ້ມູນຂ່າວສານ ຮ່ວມກັບ ພະແນກຄຸ້ມຄອງ ການຄົ້ນຄວ້າ ທົດລອງ ແລະ ບັນ ດາສູນຄົ້ນຄວ້າຕ່າງໆ ອ້ອມຂ້າງ ສະຖາບັນ ຄົ້ນຄວ້າ ກະສິກຳ ແລະ ປ່າໄມ້ ແຫ່ງຊາດ ໄດ້ລົງຕິດຕາມ ແລະ ປະ

ເມີນຜົນ ການຄົ້ນຄວ້າ ທົດລອງ ຂອງໂຄງການຄົ້ນຄວ້າເຂດ ພູດອຍ ແລະ ພັດທະນາຄວາມສາມາດ ຢູ່ 8 ເມືອງ ເປົ້າ ໝາຍຂອງໂຄງການ ໃນ 4 ແຂວງພາກເໜືອ ຂອງ ສປປ ລາວ ຄື: ເມືອງໂພນໄຊ ແລະ ເມືອງໂພນທອງ ແຂວງຫຼວງພະບາງ, ເມືອງຮຸ່ນ ແລະ ເມືອງນາໝີ້ ແຂວງອຸດົມໄຊ, ເມືອງວຽງພູຄາ ແລະ ເມືອງນາແລ ແຂວງຫຼວງນ້ຳທາ, ເມືອງເມິງ ແລະ ເມືອງ ຜາອຸດົມ ແຂວງບໍ່ແກ້ວ.

ຈຸດປະສົງ ຂອງການລົງຕິດຕາມ ແລະ ປະເມີນຜົນ ແບບມີສ່ວນຮ່ວມກັບຊາວກະສິກອນ ໃນຄັ້ງນີ້ ແມ່ນເພື່ອ: ຕີ ລາຄາ ແລະ ປະເມີນ ກິດຈະກຳ ການຄົ້ນຄວ້າທົດລອງ ທີ່ໄດ້ ຈັດຕັ້ງປະຕິບັດ ໃນ 1 ປີ ຜ່ານມາ ເພື່ອນຳໃຊ້ເປັນພື້ນຖານໃນ ການວາງແຜນ ດຳເນີນກິດຈະກຳ ໃນປີຕໍ່ໄປ, ປຶກສາຫາລື ແລະ ປະກອບຄຳຄິດເຫັນຕ່າງໆ ຕໍ່ສູນບໍລິການເຕັກນິກ ເພື່ອ ຊ່ວຍໃນການປັບປຸງກິດຈະກຳຕ່າງໆ ຂອງສູນ ໃຫ້ດີຂຶ້ນກວ່າ ເກົ່າ, ປັບປຸງການແລກປ່ຽນປະສົບການ ລະຫວ່າງ ຊາວກະສິ ກອນ ກັບ ຊາວກະສິກອນດ້ວຍກັນ, ສ້າງຄວາມອາດສາມາດ ໃຫ້ແກ່ພະນັກງານເມືອງ ໃນດ້ານການເອື້ອອຳນວຍຕ່າງໆ, ເລີ່ມຕົ້ນ ວາງແຜນດຳເນີນກິດຈະກຳ ສຳລັບ ສົກປີ 2010.



ຊາວກະສິກອນ ທີ່ເຂົ້າຮ່ວມ ແລະ ຜູ້ສົນໃຈຢາກຈະເຂົ້າຮ່ວມ ກິດຈະ ກຳ ການຄົ້ນຄວ້າທົດລອງ ຂອງໂຄງການ URDP.

ຜ່ານການລົງຕິດຕາມ ແລະ ປະເມີນຜົນ ການຄົ້ນຄວ້າ ທົດລອງ ຂອງ ໂຄງການຄົ້ນຄວ້າເຂດພູດອຍ ແລະ ພັດທະນາ ຄວາມສາມາດ ຢູ່ 8 ເມືອງ ເປົ້າໝາຍຂອງໂຄງການ ດັ່ງກ່າວ ແລະ ຜ່ານການສັງລວມ, ວິເຄາະຂໍ້ມູນທີ່ໄດ້ມາ ຮ່ວມກັບ ພະນັກງານເມືອງ ສາມາດສ້າງເປັນ ກອບແນວຄວາມຄິດ ຂອງ ກຳນົດກິດຈະກຳ ການຄົ້ນຄວ້າ ໃນເບື້ອງຕົ້ນ ໄດ້ທັງໝົດ 43 ກິດຈະກຳ ຊຶ່ງໃນນັ້ນ ມີທັງກິດຈະກຳ ທີ່ຈະເລີ່ມຕົ້ນ ການ ຄົ້ນຄວ້າ ທົດລອງ, ກິດຈະກຳ ທີ່ຈະສືບຕໍ່ການທົດລອງ ແລະ ກິດຈະກຳທີ່ຈະຂະຫຍາຍ ຜົນຂອງການຄົ້ນຄວ້າທົດລອງ.

ວິທີການປູກຖົ່ວຝັກຍາວ

ໂດຍ: ພູທອນ ສິມມະວັນ, ສູນຂໍ້ມູນຂ່າວສານ

ຖົ່ວຝັກຍາວ ເປັນຜັກທີ່ໃຊ້ສ່ວນຂອງໝາກ ຫຼື ເອີ້ນວ່າ ຝັກ ສຳລັບຮັບປະທານເປັນຜັກ ທີ່ມີຄວາມນິຍົມບໍລິໂພກ ຢູ່ທຸກໆພາກ ຂອງ ປະເທດເຮົາ, ສາມາດປູກໄດ້ຕະຫຼອດປີ, ຂາຍງ່າຍ ແລະ ຕະຫຼາດມີຄວາມຕ້ອງການສູງ.



ການຕຽມດິນ

ໄຕຖົດິນເລິກ ປະມານ 20 ຊຕມ. ໃສ່ຜຸ່ນຄອກ ຫຼື ປູນຂາວ (ຖ້າຈຳເປັນ). ປະໄວ້ ປະມານ 2-3 ອາທິດ ໃສ່ຜຸ່ນຄອກຮອງພື້ນ ອັດຕາ 2 ໂຕນ/1,600 ມ² ແລະ ໃສ່ປຸຍ ສູດ 15-15-15 ອັດຕາ 30 ກິໂລກຼາມ/1,600 ມ².



ວິທີປູກ

ປູກໂດຍຢອດເມັດ ແມ່ນ 3 ເມັດ/ຊຸມ. ຫຼັງຈາກປູກແລ້ວ ຖິມເມັດດ້ວຍຜຸ່ນຄອກ 2-3 ກຳມີ/ຊຸມ. ຫຼັງຈາກປູກໄດ້ 7-15 ມື້ ເມື່ອເລີ່ມມີໃບ 2-3 ໃບ ໃຫ້ເລືອກເອົາຕົ້ນທີ່ລົມບູນ ໄວ້ 2 ຕົ້ນ/ຊຸມ.



ໄລຍະປູກ

ໄລຍະຫ່າງ ລະຫວ່າງ ແຖວ 70 - 100 ຊຕມ. ລະຫວ່າງຕົ້ນ 40 - 50 ຊຕມ.

ການໃຫ້ນ້ຳ

ຄວນໃຫ້ນ້ຳ ຢ່າງສະໝໍ່າສະເໝີ ແຕ່ບໍ່ຄວນໃຫ້ນ້ຳຫຼາຍ ຈົນເກີນໄປ ເພາະຈະເຮັດໃຫ້ຕົ້ນເນົາ. ທັງນີ້ ໃຫ້ພິຈາລະນາ ຈາກພື້ນທີ່ປູກ ລະວັງໃນຊ່ວງອອກດອກ ແລະ ຕິດຝັກ ບໍ່ຄວນຂາດນ້ຳ ເດັດຂາດ.



ການເຮັດຄ້າງ

ໃຊ້ໄມ້ເຮັດຄ້າງ ປັກຊຸມລະ 1 ອັນ ສູງ 2.50 ແມັດ. ປັກອ່ຽງເຂົ້າຫາເຄິ່ງກາງເປັນຄູ່ ຫຼັງຈາກນັ້ນ ໃຫ້ເອົາໄມ້ຄ້າງພາດກາງ ມັດຍືດໄວ້ອີກເທື່ອນຶ່ງ ແລ້ວຄຸມດ້ວຍຕາໜ່າງ.

ການໃສ່ປຸຍ

ຫຼັງຈາກປູກໄດ້ ປະມານ 20 ມື້ແລ້ວ ໃສ່ປຸຍສູດ 46-0-0 ອັດຕາ 20 ກິໂລກຼາມ/1,600 ມ². ແລ້ວປະສົມປຸຍສູດ 15-15-15 ອັດຕາ 25 ກິໂລກຼາມ/1,600 ມ². ສຳລັບ ໃນຊ່ວງອອກດອກ ແລະ ເປັນໝາກ ໃຫ້ໃສ່ປຸຍ ສູດ 13-13-21 ອັດຕາ 30-50 ກິໂລກຼາມ/1,600 ມ². ໂດຍໃສ່ 15 ມື້/ເທື່ອ.

ການເກັບກຽວ

ອາຍຸການເກັບກຽວຖ້ວຝັກຍາວ ແມ່ນປະມານ 55-60 ມື້ ຫຼັງຈາກທີ່ເຮົາປູກ. ຂັ້ນຢູ່ກັບພັນ ແລະ ສະພາບແວດລ້ອມ ທີ່ກຽວຂ້ອງ ການເກັບກຽວ ແມ່ນໃຫ້ເລືອກເອົາຝັກທີ່ຊື່ ແລະ ງາມ ຕາມຄວາມຕ້ອງການ ຂອງ ຕະຫຼາດ ຫຼື ຈາກອາຍຸຕັ້ງແຕ່ ມື້ທີ່ປະສົມເກສອນ ຈົນເຖິງເກັບກຽວ ປະມານ 10-15 ມື້ ຄວນ ເກັບໃນເວລາທີ່ມີແດດອ່ອນໆ ແລະ ນຳເຂົ້າໃນທີ່ຮົ່ມທັນທີ ຫຼັງ ຈາກເກັບແລ້ວ.

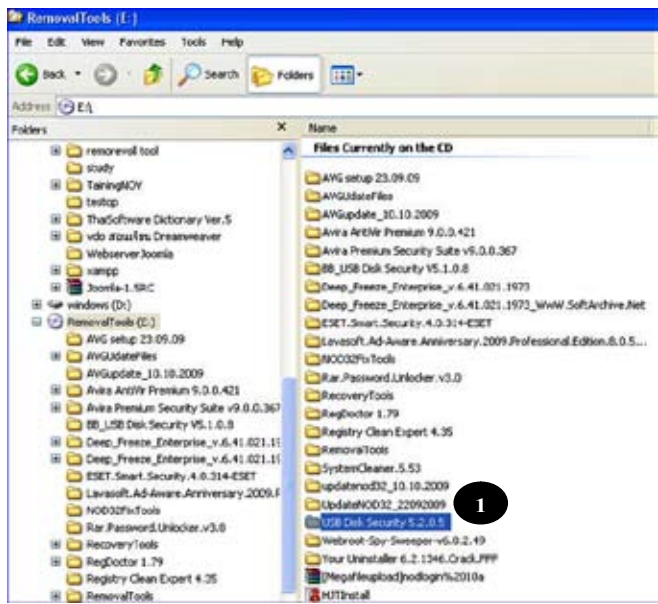
ການຕິດຕັ້ງໂປຼແກຼມປ້ອງກັນໄວຣັດສ ຈາກ USB

ໂດຍ: ທອງວິນ ສີຫາຈັກ, ສູນຂໍ້ມູນຂ່າວສານ

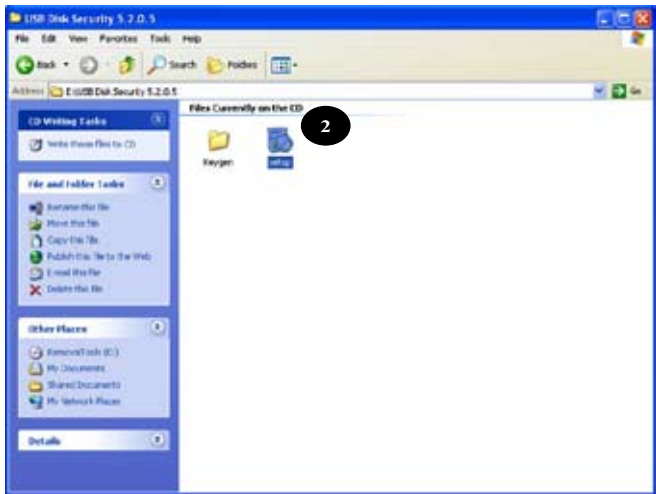
ໂປຼແກຼມ USB Disk security V5.2.0.5 ນີ້ ເປັນໂປຼ ແກຼມທີ່ໃຊ້ກວດສອບໄວຣັດສທີ່ຕິດມາ ຈາກ USB ເທົ່ານັ້ນ, ເມື່ອເວລາທ່ານສຽບ USB ເຂົ້າເຄື່ອງຄອມພິວເຕີ ທຸກໆຄັ້ງ, ໂ ປຼແກຼມຈະກວດສອບໄວຣັດສໃຫ້ໂດຍອັດຕະໂນມັດ ເມື່ອໂປຼ ແກຼມກວດສອບເຫັນໄວຣັດສ, ໂປຼແກຼມຈະສະແດງຂໍ້ມູນ ໄວຣັດສ ໃຫ້ທ່ານສາມາດລົບໄດ້ທັນທີ. ຊຶ່ງຂັ້ນຕອນການຕິດ ຕັ້ງ ແນະນຳໃຊ້ໂປຼແກຼມດັ່ງກ່າວ ມີຂະບວນການ ຄື:

I. ການຕິດຕັ້ງ

1. ເຂົ້າໄປ my computer> ເລືອກຊ່ອງ ຫຼື ໂຟນເດີທີ່ ໂປຼແກຼມຢູ່> ເລືອກ USB Disk Security 5.2.0.5 ຈະໄດ້ດັ່ງ



ໃນຮູບລຸ່ມນີ້:

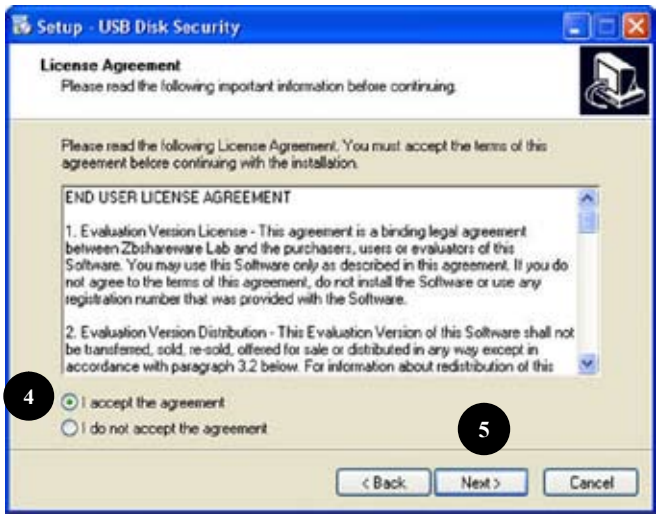


2. ກົດສອງຄັ້ງ ຢູ່ Icon ທີ່ມີຄຳວ່າ Setup. ດັ່ງໃນຮູບ

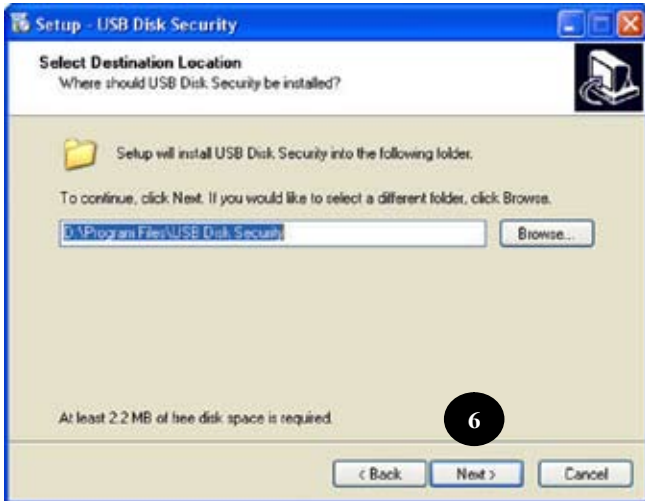


3. ກົດປຸ່ມ Next ໂປຼແກຼມ ຈະສະແດງໜ້າຕໍ່ໄປ

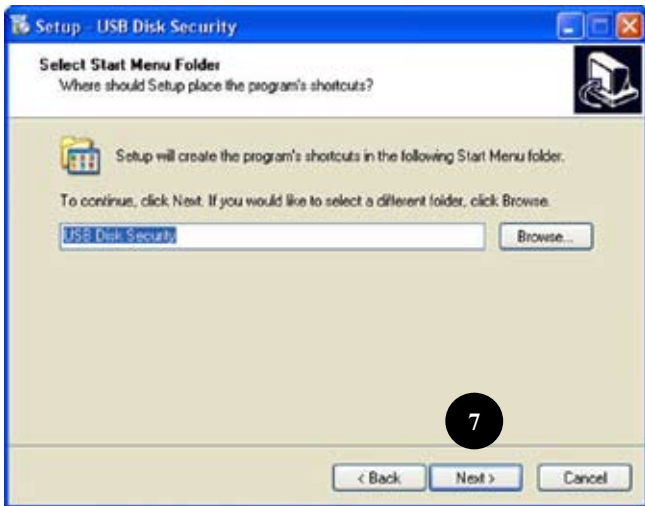
4. ເຂົ້າໄປເລືອກປຸ່ມ I accept the agreement ຫຼັງຈາກ ນັ້ນກົດປຸ່ມ Next.



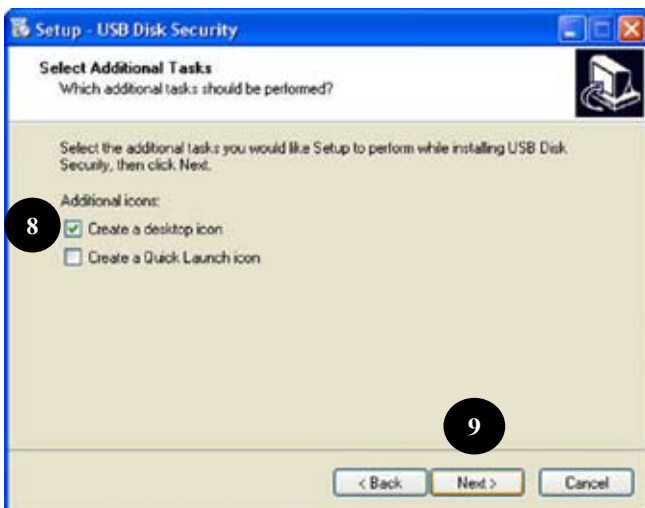
5. ກົດປຸ່ມ Next, ໂປຼແກຼມຈະສະແດງໜ້າຕໍ່ໄປ



6. ກົດປຸ່ມ Next, ໂປຼແກຼມຈະສະແດງໜ້າຕໍ່ໄປ



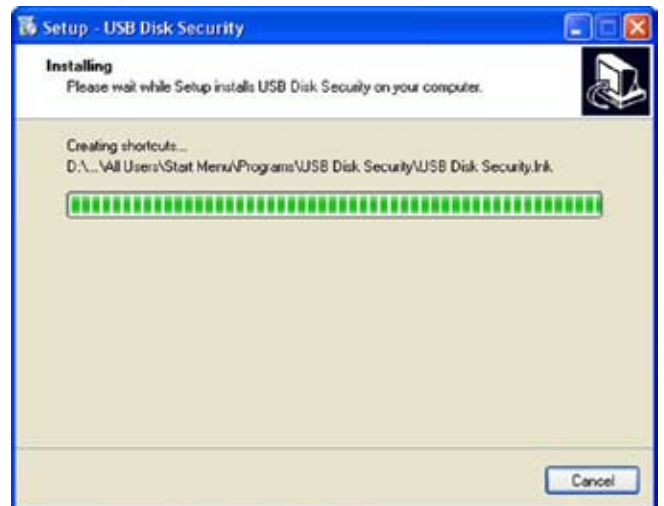
7. ໃນໜ້ານີ້ ໃຫ້ກົດເລືອກປຸ່ມ Create a desktop icon ຫຼັງຈາກນັ້ນ ໃຫ້ກົດ Next



8. ຫຼັງຈາກນັ້ນ ໃຫ້ກົດປຸ່ມ Install, ໂປຼແກຼມກໍເລີ່ມຕິດຕັ້ງລົງໃນເຄື່ອງຄອມພິວເຕີ



9. ຂັ້ນຕອນນີ້ ໂປຼແກຼມກໍລັງຕິດຕັ້ງ



10. ໃນນີ້ ແມ່ນການສະແດງຜົນ ຂອງຕິດຕັ້ງໂປຼແກຼມ ວ່າ ສໍາເລັດຮຽບຮ້ອຍແລ້ວ, ໃຫ້ກົດປຸ່ມ Finish



11. ທ່ານຈະເຫັນໄອຄອນ ຢູ່ໜ້າຈໍຄອມພິວເຕີ ດັ່ງສະແດງໃນ ຮູບ, ຫຼັງຈາກນັ້ນ ໃຫ້ກົດປຸ່ມ ໄອຄອນ ສອງຄັ້ງ



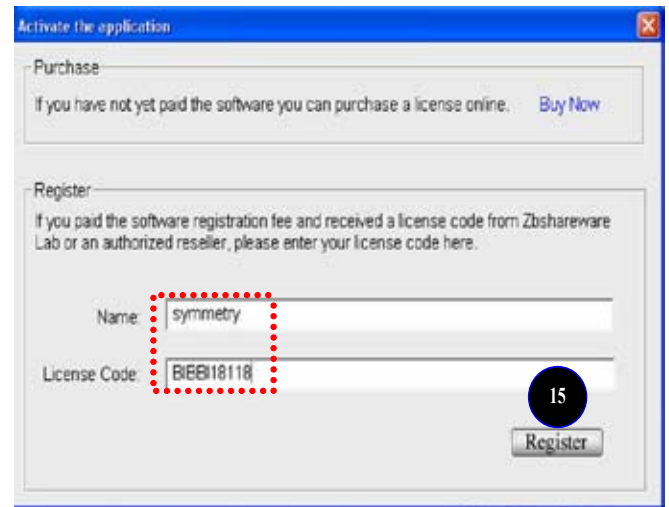
12. ເມື່ອຕິດຕັ້ງໂປຼແກຼມສໍາເລັດແລ້ວ ທ່ານຈະເຫັນ ໄອ ຄອນ ຢູ່ແຖບທັສບາ (Task bar) ເບື້ອງຂວາ ຫຼັງຈາກນັ້ນ ໃຫ້ ກົດເມົາ ທີ່ເປັນສັນຍາລັກ ຂອງໂປຼແກຼມດັ່ງກ່າວ.



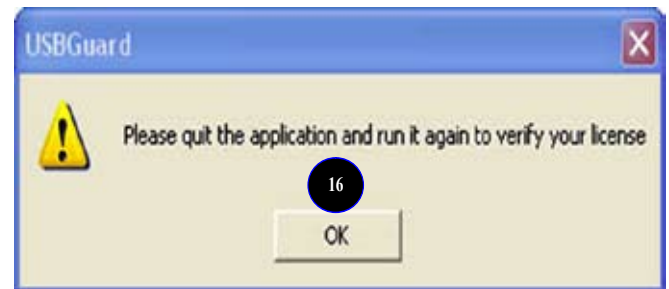
13. ໃນໜ້ານີ້ ໃຫ້ກົດເລືອກ Information ຕໍ່ໄປໃຫ້ ກົດປຸ່ມ Register



14. ໃນໜ້ານີ້ ໂປຼແກຼມ ຈະໃຫ້ທ່ານລົງທະບຽນ ທ່ານສາມາດ ໄປ Copy ເອົາ Name ແລະ License code ໃນຫ້ອງ License code ໃຫ້ທ່ານກົດປຸ່ມ GENERATE ກ່ອນ ຢູ່ໂຟນເດີໂປຼແກຼມ ຊື່ວ່າ keygen ຫຼັງຈາກ Copy ແລ້ວໃຫ້ກົດປຸ່ມ Register.



15. ກົດປຸ່ມ OK ຫຼັງຈາກນັ້ນໃຫ້ Restart ເຄື່ອງໃໝ່



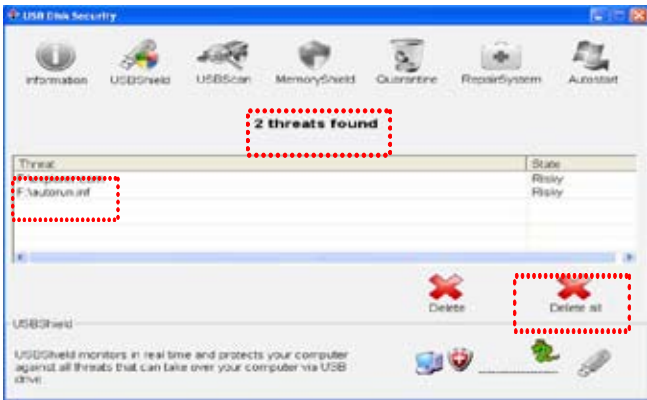
16. ຖ້າທ່ານຢາກຮູ້ວ່າ ໂປຼແກຼມໄດ້ລົງທະບຽນຮຽບຮ້ອຍ ຫຼື ບໍ່ ໃຫ້ທ່ານກົດເມົາສ໌ ທີ່ມີສັນຍາລັກ ຂອງໂປຼແກຼມ ຢູ່ເບື້ອງ ຂວາມື ໂປຼແກຼມ ຈະສະແດງຂໍ້ນມາ Full Version ສະແດງວ່າ ຮຽບຮ້ອຍແລ້ວ ດັ່ງສະແດງຮູບ.



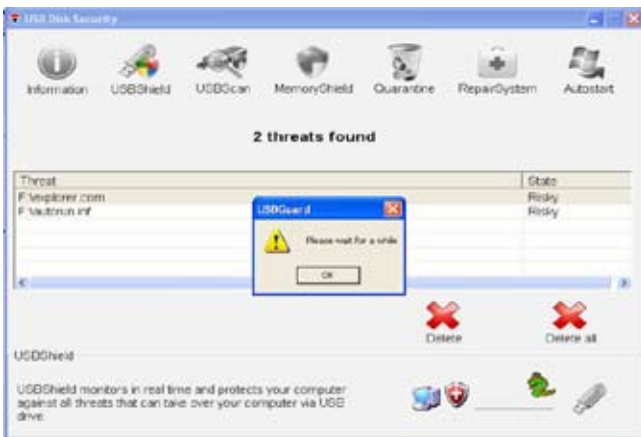
II. ການສະແກນ ແລະ ລຶບໄວຣັດ

ການສະແກນ ແລະ ລຶບໄວຣັດ ໃນ USB ມີ ຂັ້ນຕອນ ດັ່ງຕໍ່ໄປນີ້:

1. ເວລາທ່ານສູບ USB ໂປຼແກຼມຈະກວດສອບ virus ທຸກຄັ້ງ ຖ້າສັງເກດເຫັນວ່າ ໂປຼແກຼມກວດພົບ virus ດັ່ງໃນຮູບ, ໃຫ້ທ່ານເລືອກກົດ **Delete all**



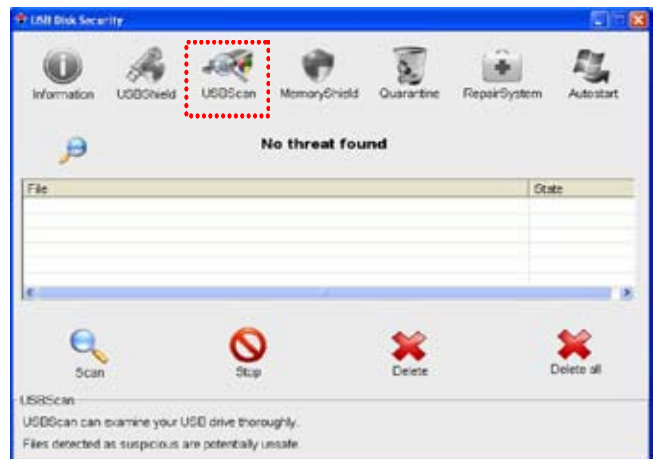
2. ໃນໜ້ານີ້ ໃຫ້ທ່ານ ກົດປຸ່ມ OK



3. ໃນໜ້ານີ້ ໃຫ້ກົດປຸ່ມ OK ຫຼັງຈາກນັ້ນ ທ່ານຈະສັງເກດເຫັນຄຳວ່າ Delete ສະແດງວ່າ ໂປຼແກຼມລຶບ virus ແລ້ວຮຽບຮ້ອຍ



4. ຖ້າທ່ານຕ້ອງການ Scan ຕື່ມອີກ ເພື່ອຄວາມແນ່ໃຈວ່າ ຍັງມີ Virus ເຫຼືອຢູ່ໃນ USB ຫຼື ບໍ່, ທ່ານ ສາມາດ ກົດປຸ່ມ USB Scan ຫຼັງຈາກນັ້ນ ໂປຼແກຼມຈະທຳການສະແກນອີກເທື່ອ ນຶ່ງ ດັ່ງໃນຮູບ.



ການປູກໄມ້ໃຫ້ໝາກ ແບບປະສົມປະສານ ເພື່ອສ້າງລາຍຮັບເພີ່ມ

ຮຽບຮຽງ ໂດຍ: ຂັນຄຳ ອັວນອຸດົມ, ສູນຂໍ້ມູນຂ່າວສານ, ສຄກປ
ສະພາບການປູກໄມ້ໃຫ້ໝາກ ຂອງ ຊາວກະສິກອນ ຢູ່ເມືອງນາໝີ້ ແຂວງອຸດົມໄຊ ໃນໄລຍະຜ່ານມາ ປູກບໍ່ເປັນລະບົບ, ບໍ່ໄດ້ໃຊ້ແນວພັນປັບປຸງ, ບໍ່ຖືກຕ້ອງຕາມເຕັກນິກ, ປູກແບບກະແຈກກະຈາຍ ບໍ່ເປັນສິນຄ້າ ແຕ່ມີທ່າແຮງດ້ານການຕະຫຼາດ. ການປູກໄມ້ໝາກ ເຫັນວ່າ ເປັນທາງເລືອກທີ່ດີອັນນຶ່ງ ໃນການສ້າງລາຍຮັບ ໃຫ້ແກ່ຊາວກະສິກອນ.

ດ້ວຍເຫດຜົນ ດັ່ງກ່າວ, ໂຄງການ ຄົ້ນຄວ້າເຂດພູດອຍ ແລະ ພັດທະນາ ຄວາມສາມາດ (URDP) ຈຶ່ງໄດ້ມີການທົດລອງປູກໄມ້ໃຫ້ໝາກ ປະສົມປະສານກັບພືດໄລຍະສັ້ນ ເປັນຕົ້ນແມ່ນ: ເຂົ້າ, ຖົ່ວເຫຼືອງ, ສາລີ, ໝາກເດືອຍ ແລະ ຂ່າ ຢູ່ 5 ບ້ານ ເຂດເມືອງນາໝີ້, ແຂວງອຸດົມໄຊ ມີ 60 ຄອບຄົວ ເຂົ້າຮ່ວມ. ມີເນື້ອທີ່ ທັງໝົດ 23 ເຮັກຕາ, ໄດ້ຈັດຕັ້ງປະຕິບັດມາແຕ່ ປີ 2005 ຈົນເຖິງປະຈຸບັນ ຊາວກະສິກອນ ໄດ້ນຳໝາກໄມ້ໄປຈຳໜ່າຍ ຢູ່ ຕະຫຼາດເມືອງນາໝີ້ ແລະ ຕະຫຼາດບໍ່ເຕັນ.

ຈຸດປະສົງຂອງການທົດລອງແມ່ນເພື່ອ:

- ສຶກສາຄວາມເໝາະສົມ ຂອງແຕ່ລະຊະນິດພັນ ຕໍ່ກັບພື້ນທີ່.
- ສຶກສາຄວາມເປັນໄປໄດ້ ທາງດ້ານການສ້າງລາຍຮັບ ຈາກການປູກໄມ້ໃຫ້ໝາກ.
- ເພີ່ມລາຍຮັບ ຈາກການນຳໃຊ້ທີ່ດິນ ແລະ ສົ່ງເສີມການນຳໃຊ້ທີ່ດິນ ແບບຍືນຍົງ.

ວິທີການຈັດຕັ້ງປະຕິບັດ ການທົດລອງ:

- ສຶກສາຂໍ້ມູນດ້ານເສດຖະກິດສັງຄົມ ທີ່ເປັນພື້ນຖານໃຫ້ແກ່ການຄັດເລືອກຄອບຄົວເຂົ້າຮ່ວມ ແລະ ຊະນິດແນວພັນໄມ້ໃຫ້ໝາກ.
- ຄັດເລືອກພື້ນທີ່ປູກ.
- ຝຶກອົບຮົມວິທີການ ໃຫ້ແກ່ຄອບຄົວທີ່ເຂົ້າຮ່ວມກັບພື້ນທີ່ ພ້ອມທັງສະໜອງແນວພັນ.
- ເກັບກຳຂໍ້ມູນ ເພື່ອປະເມີນຄວາມເໝາະສົມ ຂອງຊະນິດພັນ ຕໍ່ສະພາບເນື້ອທີ່ ແລະ ຂໍ້ມູນທາງດ້ານເສດຖະກິດ.
- ວິເຄາະຂໍ້ມູນ ແລະ ຊຽນບົລາຍງານ.



ສວນໄມ້ໃຫ້ໝາກ ປະສົມພືດໄລຍະສັ້ນ ຂອງ ທ່ານ ທອງໄຮງ, ບ້ານນາພໍ້ເໜືອ, ເມືອງນາພໍ້, ແຂວງອຸດົມໄຊ

ຜ່ານການຈັດຕັ້ງປະຕິບັດ ການທົດລອງ ສາມາດປະເມີນຜົນຮັບ ໄດ້ດັ່ງນີ້:

- ຊະນິດພັນໄມ້ໃຫ້ໝາກ ທີ່ນຳເຂົ້າໄປທົດລອງ 6 ຊະນິດພັນ, ມີພຽງແຕ່ ໝາກກຽງໃຫຍ່, ໝາກໝັ້ນ ແລະ ໝາກລິ້ນຈີ່ ເທົ່ານັ້ນ ທີ່ເໝາະສົມກັບສະພາບດິນພ້າອາກາດ ແລະ ໃຫ້ຜົນຜະລິດດີ.
- ຊາວກະສິກອນທີ່ເຂົ້າຮ່ວມການປູກໄມ້ໃຫ້ໝາກ ແບບປະສົມປະສານ ໄດ້ມີລາຍຮັບເພີ່ມຂຶ້ນ ຈາກ 900,000 ກີບ ໃນປີ 2004 ມາເປັນ 3,200,000 ກີບ ໃນປີ 2009.
- ເນື້ອທີ່ 23 ຮຕ ທີ່ເຄີຍເປັນເນື້ອທີ່ເຮັດໄຮ່ມາກ່ອນ ໄດ້ຖືກປ່ຽນເປັນ ສວນໄມ້ໃຫ້ໝາກ ແບບຖາວອນ.



ໝາກລິ້ນຈີ່



ໝາກກຽງໃຫຍ່

ລາຍຮັບ ຈາກ ການປູກໄມ້ໃຫ້ໝາກ ແບບປະສົມປະສານ							
ລ/ດ	ຊະນິດພືດປູກ	ຜົນຜະລິດ ແຕ່ລະປີ/ເຮັກຕາ					
		2004	2005	2006	2007	2008	2009
1	ໄມ້ໃຫ້ໝາກ					700,000	1,000,000
2	ພືດໄລຍະສັ້ນ	900,000	1,500,000	5,000	1,100,000	750,000	
3	ໝາກນັດ			1,200,000	2,800,000	3,800,000	1,500,000
4	ໝາກຂາ			260,000	1,100,000	1,200,000	600,000
	ລວມ	900,000	1,500,000	1,900,000	5,000,000	6,450,000	3,100,000

ຈະເພີ່ມລາຍຮັບ ໃນເນື້ອທີ່ປູກສາລີ ຂອງທ່ານໄດ້ ຄືແນວໃດ?

ຮຽບຮຽງ ໂດຍ: ຂັນຄໍາ ອັວນອຸດົມ, ສູນຂໍ້ມູນຂ່າວສານ, ສສກປ

ຂະບວນການປູກສາລີ ເປັນສິນຄ້າ ຢູ່ ເມືອງຮຸນ, ແຂວງອຸດົມໄຊ ໄດ້ເລີ່ມແຕ່ ປີ 1995 ເປັນຕົ້ນມາ. ມາຮອດປີ 2009 ມີ ເນື້ອທີ່ທັງໝົດ 11,000 ຮຕ. ຍ້ອນມີການປູກສາລີ ໃນເນື້ອທີ່ເກົ່າ ຫຼາຍປີຕິດຕໍ່ກັນມາ ຈຶ່ງເປັນສາຍເຫດເຮັດໃຫ້ ດິນເຊື່ອມຄຸນນະພາບ, ດິນມີການເຊາະເຈື່ອນ ແລະ ຜົນຜະລິດຕົກຕໍ່າ. ດັ່ງນັ້ນ ໂຄງການ ຄົ້ນຄວ້າ ເຂດພູດອຍ ແລະ ພັດທະນາຄວາມສາມາດ (URDP) ຈຶ່ງໄດ້ນຳເອົາເຕັກນິກ ການປູກຖົ່ວສັບຫວ່າງສາລີ ເຂົ້າມາທົດລອງນຳໃຊ້.



ການປູກຖົ່ວຂຽວ ສັບຫວ່າງ ສາລີ



ຈຸດປະສົງຂອງການນຳເອົາເຕັກນິກ ການປູກຖົ່ວສັບຫວ່າງສາລີ ເຂົ້າມາທົດລອງນຳໃຊ້ໃນຄັ້ງນີ້ ແມ່ນເພື່ອ ເພີ່ມລາຍຮັບໃນເນື້ອທີ່ດິນປູກສາລີທີ່ເຊື່ອມຄຸນນະພາບໃຫ້ມີປະສິດທິຜົນສູງ ຂຶ້ນກວ່າເກົ່າ.

ວິທີການຈັດຕັ້ງປະຕິບັດ ການທົດລອງ:

- ຈັດຕັ້ງປະຕິບັດ ຮ່ວມກັບຊາວກະສິກອນ 6 ຄອບຄົວ ຢູ່ໃນ 2 ບ້ານ.
- ປູກຖົ່ວຂຽວ, ຖົ່ວເຫຼືອງ ສັບຫວ່າງ ພາຍຫຼັງປູກສາລີ ມີອາຍຸໄດ້ 90 ມື້ ຫຼື ໃນຊ່ວງອາທິດທີ 3 ຂອງເດືອນກໍລະກົດ.
- ໄລຍະຫ່າງການປູກ ລະຫວ່າງຕົ້ນ 30 ຊຕມ, ລະຫວ່າງແຖວ 40 ຊຕມ.
- ການບົວລະບັດຮັກສາ ແມ່ນເຮັດແບບວິທີ ຂອງຊາວບ້ານ.

ສະຫຼຸບແລ້ວ, ວິທີການດັ່ງກ່າວນີ້ ເປັນວິທີການທີ່ງ່າຍ ຊາວກະສິກອນ ສາມາດນຳໃຊ້ໄດ້ຢ່າງງ່າຍດາຍ ພ້ອມທັງເພີ່ມລາຍຮັບ ໃຫ້ແກ່ເຂົາເຈົ້າຕື່ມອີກ. ໃນ 1 ລະດູການ ສາມາດປູກພືດໄດ້ 2 ຊະນິດ ໃນພື້ນທີ່ດຽວກັນ, ທັງປະຢັດເວລາ, ແຮງງານ, ຕົ້ນທຶນ ແລະ ນຳໃຊ້ດິນຢ່າງມີປະສິດທິຜົນ. ຖົ່ວຂຽວ, ຖົ່ວເຫຼືອງ ສາມາດປັບປຸງດິນໃຫ້ດີຂຶ້ນ ແລະ ນຳໃຊ້ໄດ້ຢ່າງຍາວນານ. ແຕ່ເນື້ອທີ່ປູກສາລີ ທີ່ຈະປູກຖົ່ວເຫຼືອງສັບຫວ່າງນັ້ນ ຄວນປູກສາລີ ຊ້າສຸດບໍ່ໃຫ້ກາຍ ວັນທີ 14 ເມສາ.



ຖົ່ວເຫຼືອງກຳລັງສຸກແກ່



ຖົ່ວຂຽວກຳລັງສຸກແກ່

ລາຍຮັບ ຈາກການປູກຖົ່ວຂຽວ, ຖົ່ວເຫຼືອງ ສັບຫວ່າງ ສາລີ

ວິທີການປູກ	ຕົ້ນທຶນການຜະລິດ ກີບ/ເຮັກຕາ	ຜົນຜະລິດ (ກິໂລ/ເຮັກຕາ)		ຍອດຂາຍ (ກີບ/ເຮັກຕາ)		ກຳໄລ (ກີບ)
		ສາລີ	ຖົ່ວ	ສາລີ	ຖົ່ວ	
ສາລີດຽວ	4,425,000	5,400		6,750,000		2,325,000
ສາລີ/ຖົ່ວຂຽວ	6,605,000	5,400	1,250	6,750,000	6,250,000	6,395,000
ສາລີ/ຖົ່ວເຫຼືອງ	6,600,000	5,400	1,130	6,750,000	3,350,000	3,540,000

ພາຍເຫດ: ລາຄາຂາຍ ສາລີ = 1,250 ກີບ/ກິໂລ, ຖົ່ວຂຽວ = 5,000 ກີບ/ກິໂລ, ຖົ່ວເຫຼືອງ = 3,000 ກີບ/ກິໂລ.